

Nauczanie międzyprzedmiotowe a praktyka

ZESTAWIENIE WYNIKÓW DRUGIEGO BADANIA KWESTIONARIUSZOWEGO W RAMACH PROJEKTU CROSSCUT

Tomasz Greczyło, Michał Rostworowski
czerwiec 2019

Spis treści

I. WSTĘP.....	2
II. PODSTAWOWE INFORMACJE.....	3
III. WYNIKI.....	3
1. CHARACTERYSTYKI RESPONDENTÓW	3
2. CZYNNIKI SPRZYJAJĄCE I UTRUDNIAJĄCE NAUCZANIE MIĘDZYPRZEDMIOTOWE	9
3. INFORMACJE KLUCZOWE DLA PROCESU PRZYGOTOWANIA PLATFORMY E- LEARNINGOWEJ.....	16
IV. PODSUMOWANIE	22
V. ZAŁĄCZNIK	23

Autorzy raportu dziękują liderom i uczestnikom projektu z Finlandii, Francji, Norwegii, Polski, Portugalii oraz Danii za uwagi podczas procesu przygotowywania badania oraz pomoc w jego przeprowadzeniu oraz implementacji wyników.

I. WSTĘP

Niniejszy raport został przygotowany w ramach projektu CROSSCUT i stanowi kontynuację wstępnie przeprowadzonego Badania Sytuacyjnego. CROSSCUT (skrót od *cross-curricular teaching*, czyli nauczanie międzyprzedmiotowe) to międzynarodowy projekt finansowany z funduszy ERASMUS+ i koordynowany przez francuski *Centre International d'Études Pédagogiques*. W badaniu uczestniczą instytucje edukacyjne z Francji, Danii, Portugalii, Norwegii, Finlandii i Polski. Instytucją odpowiedzialną za realizację badania w naszym kraju jest Instytut Badań Edukacyjnych.

Ogólnym celem projektu jest stworzenie narzędzi wspierających wdrożenie i upowszechnianie nauczania międzyprzedmiotowego w szkołach, począwszy od analizy sytuacji nauczania międzyprzedmiotowego w krajach partnerskich.

Projekt został zaplanowany na 3 lata i skończył się w sierpniu 2019 roku. Podjęte działania można podzielić na trzy Fazy:

I FAZA

W pierwszej fazie projektu przeprowadzono wywiady z nauczycielami i dyrektorami szkół oraz obserwacje zajęć w klasie, służące zdiagnozowaniu sposobu, w jaki nauczyciele rozumieją zagadnienie nauczania międzyprzedmiotowego, w tym ustalenie metod nauczania międzyprzedmiotowego stosowanych w codziennym nauczaniu czy w projektach szkolnych, zebraniu informacji o stopniu, w jakim nauczyciele realizują lekcje międzyprzedmiotowe opierając się na zapisach podstawy programowej, z jakiego rodzaju barierami spotykają się, chcąc prowadzić tego typu zajęcia oraz jakie kompetencje są niezbędne, aby prowadzić zajęcia międzyprzedmiotowe w szkole. Na podstawie przeprowadzonych wywiadów i kwestionariuszy online opracowano ramę kompetencji zawodowych potrzebnych do prowadzenia w szkole zajęć metodą międzyprzedmiotową.

II FAZA

W drugim etapie projektu pracowano nad stworzeniem otwartej platformy online, na której wszyscy zainteresowani nauczyciele będą mogli zapoznać się z różnymi materiałami dydaktycznymi pomocnymi w nauczaniu międzyprzedmiotowym (model nauczania ukierunkowany na ucznia), a także wziąć udział w wymianie doświadczeń i materiałów dydaktycznych. Zamieszczone na platformie materiały będą dostępne w języku polskim lub angielskim, a uczestnicy otrzymają certyfikat ukończenia kursu.

III FAZA

Ostatni etap to ocena projektu oraz stworzenie rekomendacji dla decydentów w obszarze edukacji w krajach uczestniczących w projekcie na temat warunków niezbędnych i pożądanych do efektywnego prowadzenia nauczania międzyprzedmiotowego w szkołach.

Przedstawiony w niniejszym raporcie Kwestionariusz drugiego badania ankietowego opiera się na wynikach badania przeprowadzonego w pierwszej Fazie, choć został wykorzystany jako narzędzie ewaluacyjne i zawiera pytania dotyczące czynników sprzyjających oraz utrudniających nauczanie międzyprzedmiotowe (zidentyfikowanych w pierwszej fazie realizacji przedsięwzięcia) oraz pytania związane z kompetencjami i codzienną praktyką. Ponadto w kwestionariuszu znajdują się pytania pozwalające zebrać informacje na temat wybranych charakterystyk uczestników badania.

Kwestionariusz elektroniczny składa się z 20 pytań, których treść zawiera załącznik. Pierwsze pytanie jest prośbą do uczestnika o dobrowolne podanie adresu e-mail oraz imienia i zostało oznaczone jako Q.0, dlatego pytania oznaczone Q.1 – Q.19 stanowią zbiór kluczowych elementów kwestionariusza.

Sprawozdanie prezentuje zebrane wyniki badania kwestionariuszowego i zawiera jedynie podstawową ich analizę. W tej formie wspiera autorów przygotowujących platformę e-learningową oraz ramy kompetencji dla nauczycieli i jest punktem wyjścia dla ewaluacji końcowej wszystkich działań projektu CROSSCUT.

II. PODSTAWOWE INFORMACJE

Kwestionariusz badania powstał w lutym 2018 roku w języku angielskim i został przetłumaczony na języki narodowe w okresie od marca do maja przez liderów projektu z Finlandii, Francji, Norwegii, Polski, Portugalii oraz Danii. Łączna liczba respondentów wyniosła 202 osoby – tabela 1 zawiera wykaz liczby odpowiedzi uzyskanych w poszczególnych krajach.

Tabela 1. Liczba respondentów ankiety w poszczególnych krajach.

Partner	Liczba
Finlandia	10
Francja	52
Norwegia	13
Polska	16
Portugalia	90
Dania	21
Suma	202

Niemal połowa respondentów udzieliła informacji o adresie kontaktowym, co w przyszłości pozwoli na powiązanie uzyskanych odpowiedzi z kolejnymi odpowiedziami w ramach ewaluacji finalnej, a tym samym umożliwi sformułowanie wniosków i rekomendacji końcowych.

W niniejszej analizie zawarto odpowiedzi zebrane we wszystkich krajach uczestniczących w przedsięwzięciu CROSSCUT. Nieliczne z pytań zostały pominięte przez nieznaczną część respondentów, co jednak - w opinii autorów - nie ma znaczącego wpływu na całość wyników oraz sformułowane w podsumowaniu wnioski.

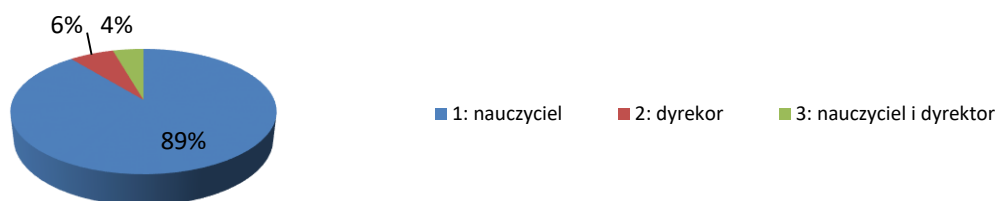
III. WYNIKI

Odpowiedzi respondentów badania kwestionariuszowego prezentowane są w podziale na trzy kategorie pytań, ponumerowane 1 – 3, które umożliwiają uzyskanie informacji z poszczególnych obszarów tematycznych kwestionariusza CROSSCUT. Należą do nich: charakterystyki respondentów, czynniki sprzyjające i utrudniające nauczanie międzyprzedmiotowe oraz informacje kluczowe dla procesu przygotowania platformy e-learningowej.

1. CHARAKTERYSTYKI RESPONDENTÓW

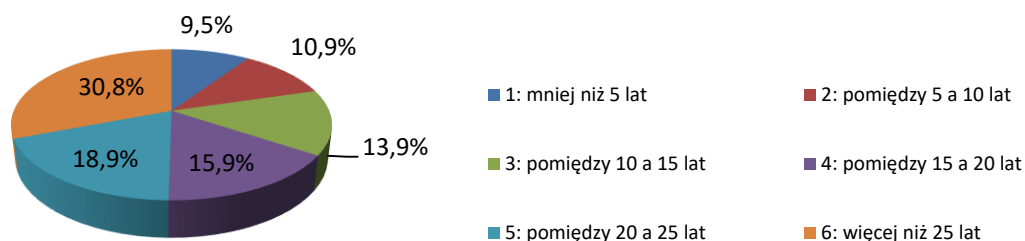
Informacje na temat uczestników badania uzyskano dzięki odpowiedziom na pytania od Q.1 do Q.6 oraz pytanie Q.9 i Q.13 (treść pytań znajduje się w załączniku).

Największą grupę respondentów stanowią nauczyciele, co ilustruje wykres 1 poniżej.



Wykres 1. Pełnione przez respondentów funkcje.

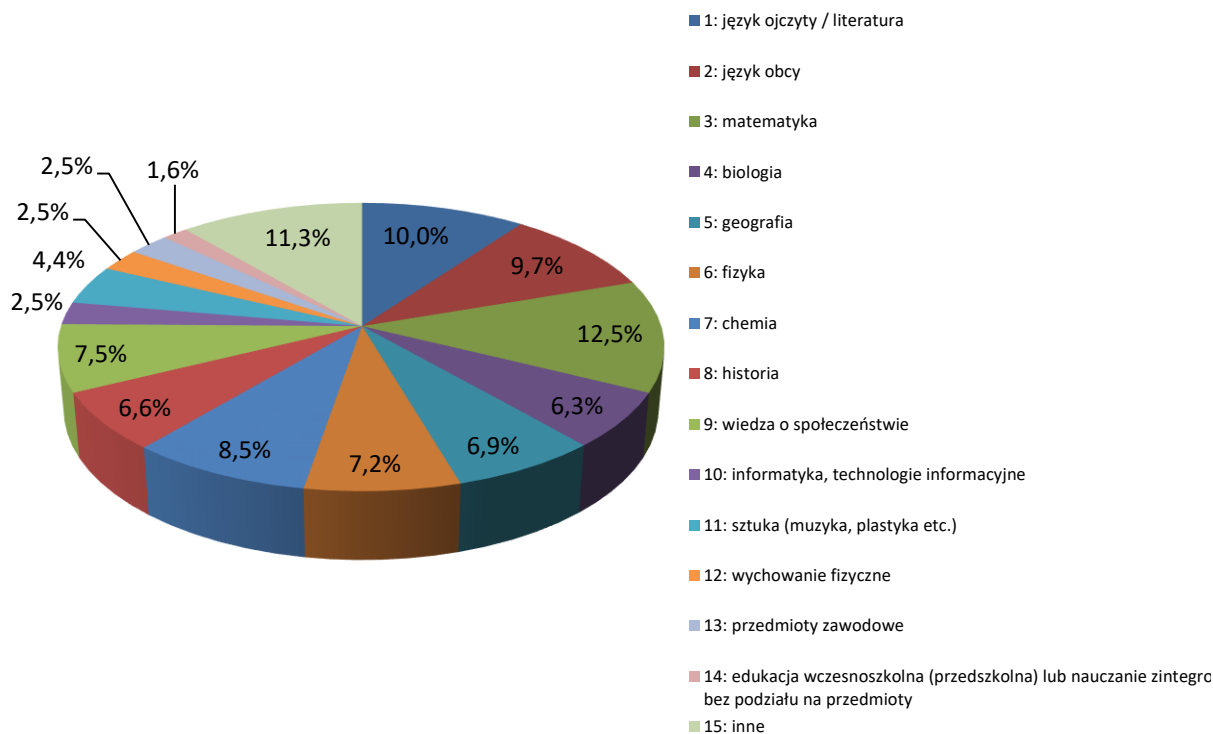
Drugie pytanie (Q.2) pozwoliło uzyskać informacje na temat długości czasu pracy respondentów w roli nauczyciela. Niemal połowa badanych zadeklarowała więcej niż 20 lat pracy w zawodzie, co ilustruje wykres 2.



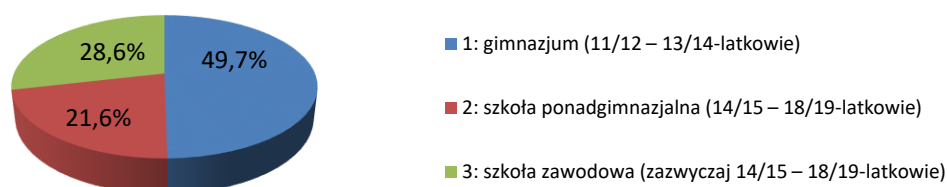
Wykres 2. Czas pracy respondentów w roli nauczyciela.

Uczestnicy badania to nauczyciele wielu różnych przedmiotów szkolnych, co ilustruje wykres 3 prezentujący odpowiedzi respondentów na pytanie Q.3. Pracują oni także z różnorodnymi grupami wiekowymi uczniów, co obrazuje wykres 4.

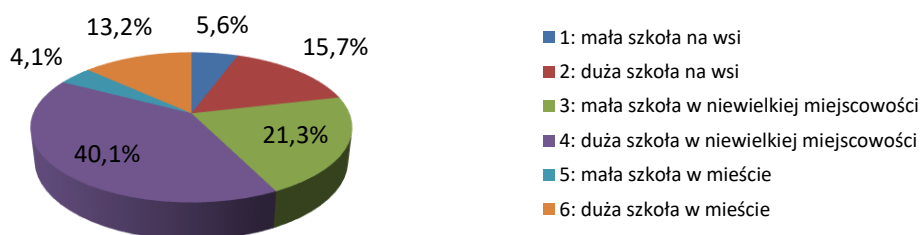
Respondenci pracują w szkołach o zróżnicowanej wielkości oraz zlokalizowanych w różnych obszarach. Informacje na ten temat uzyskano analizując odpowiedzi na pytanie Q.5. Większość uczestników badania zadeklarowała, że pracuje w dużych szkołach w mieście. Wszystkie odpowiedzi badanych prezentuje wykres 5.



Wykres 3. (powyżej) Przedmioty szkolne nauczane przez respondentów.

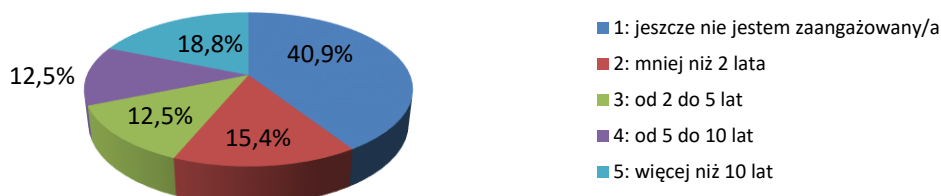


Wykres 4. (powyżej) Wiek uczniów nauczycieli uczestniczących w badaniu.



Wykres 5. (powyżej) Charakterystyki miejsca pracy respondentów.

Uczestnicy badania mają także zróżnicowane doświadczenia w nauczaniu międzyprzedmiotowym, co ilustruje wykres 6.



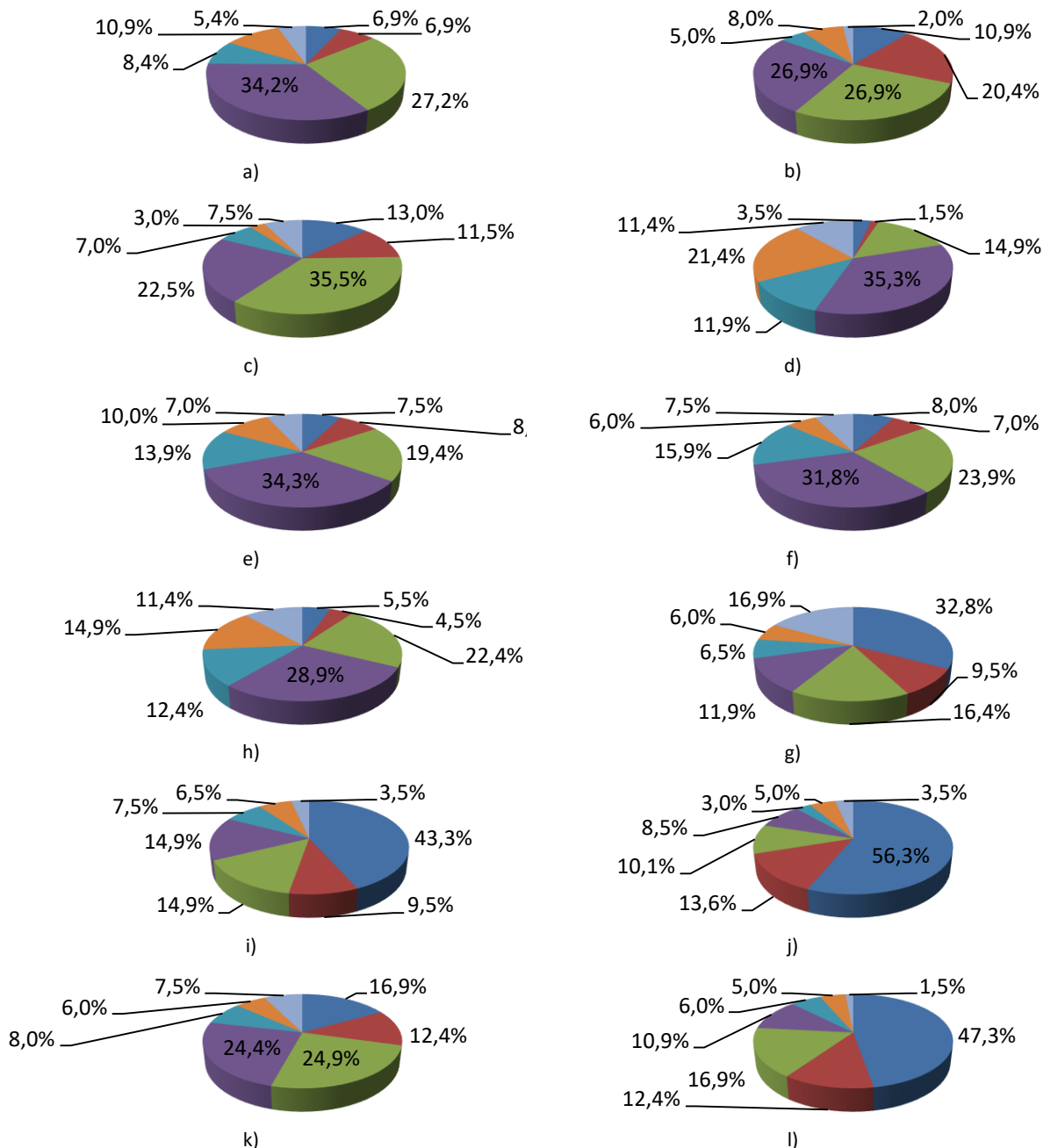
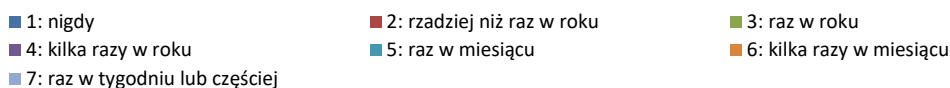
Wykres 6. Deklarowane doświadczenie uczestników badania w nauczaniu międzyprzedmiotowym.

Pytanie Q.9 poświęcone było określonym aktywnościom związanym z nauczaniem międzyprzedmiotowym i respondenci proszeni byli o wskazanie, jak często podejmują działania, podczas których:

- a) uczestniczą w spotkaniach pracowników szkoły, aby przedyskutować wizję i misję szkoły;
- b) opracowują szkolny program nauczania lub jego część;
- c) dyskutują i decydują o wyborze pomocy dydaktycznych (np. podręczników, zeszytów ćwiczeń);
- d) wymieniają się materiałami dydaktycznymi z kolegami;
- e) biorą udział w konferencjach zespołowych dla grupy wiekowej, w której nauczają;
- f) dbają o wspólne standardy ewaluacji w ocenie postępów uczniów w nauce;
- g) angażują się w dyskusje dotyczące rozwoju edukacyjnego konkretnych uczniów;
- h) współnauczają zespołowo w tej samej klasie;
- i) biorą udział w profesjonalnych działaniach edukacyjnych (np. nadzór nad zespołem);
- j) obserwują zajęcia innych nauczycieli i dostarczają informacji zwrotnych;
- k) angażują się we wspólne działania w różnych klasach i różnych grupach wiekowych (np. w projektach);
- l) omawiają i koordynują prace domowe w zakresie różnych przedmiotów.

Zebrane odpowiedzi przedstawiono na wykresach 7a-7l. Litery poniżej wykresów odpowiadają wyliczonym powyżej działaniom.

Do najczęściej wskazywanych aktywności należy wymienianie się materiałami dydaktycznymi z kolegami (d) oraz współnauczanie zespołowo w tej samej klasie (h) podczas, gdy wśród najrzadszych aktywności znalazło się obserwowanie zajęcia innych nauczycieli i dostarczanie informacji zwrotnych (j) oraz omawianie i koordynowanie prac domowych w zakresie różnych przedmiotów (l).



Wykresy 7a - 7l. Deklarowana częstość podejmowania określonych działań związanych z nauczaniem.

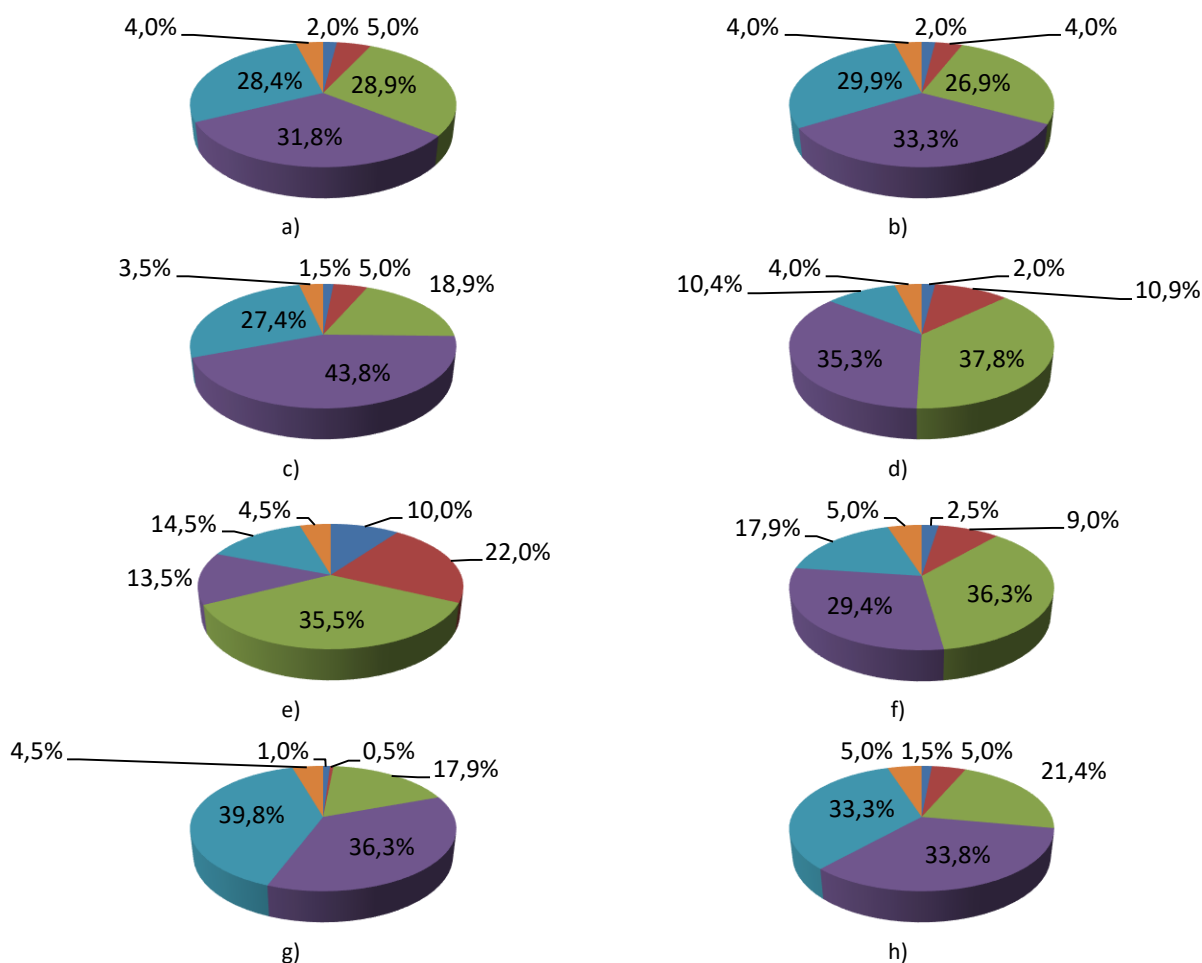
Pytanie Q.13, polegało na określeniu przez respondentów, poziomu na jakim postrzegają siebie w odniesieniu do poniższych aspektów:

- a) motywacja do prowadzenia nauczania międzyprzedmiotowego;
- b) gotowość do nauczania międzyprzedmiotowego;
- c) zainteresowanie przedmiotami innymi niż własny przedmiot nauczania;

- d) wgląd w inne przedmioty nauczania poza własnym;
- e) niepewność i niezajomość w odniesieniu do nauczania międzyprzedmiotowego;
- f) kompetencje projektowe i umiejętność zarządzania;
- g) dobre relacje z kolegami;
- h) spontaniczność.

Zestawienie odpowiedzi respondentów zawierają wykresy 8a-8h. Litery poniżej każdego z nich odpowiadają wyliczonym powyżej aspektom.

- 1: niski poziom
- 2: poziom poniżej średniego
- 3: średni poziom
- 4: poziom powyżej średniego
- 5: wysoki poziom
- 6: nie mam zdania



Wykresy 8a - 8h. Deklarowany poziom biegłości respondentów.

Uczestnicy badania deklarowali wysoki poziom w kontekście dobrych relacji z kolegami (g) oraz zainteresowanie przedmiotami innymi niż własny przedmiot nauczania (c). Ponadto respondenci uważają się za osoby odnajdujące się w nauczaniu międzyprzedmiotowym, na co wskazuje stosunkowo mały odsetek badanych wskazujących na wysoki poziom w zakresie niepewność i niezajomość w odniesieniu do tego rodzaju aktywności (e).

2. CZYNNIKI SPRZYJAJĄCE I UTRUDNIAJĄCE NAUCZANIE MIĘDZYPRZEDMIOTOWE

Drugą grupę pytań kwestionariuszowych stanowiły pytania poświęcone czynnikom sprzyjającym bądź utrudniającym nauczanie międzyprzedmiotowe, które zostały zidentyfikowane podczas pierwszego z badań sytuacyjnych projektu CROSSCUT. Należały do nich pytania od Q.7 i Q.8 oraz pytania od Q.10 do Q.13.



Wykres 9. Niezbędne element konstytuujące nauczanie międzyprzedmiotowe w ocenie respondentów.

Metody pracy, zasady dydaktyczne i podejmowane przez nauczycieli aktywności stanowią kluczowe element szerokiej strategii nauczania i uczenia się międzyprzedmiotowego. Pytanie Q.7 zostało przygotowane z myślą o określeniu preferencji uczestników badania poprzez wskazanie przez nich 5 najważniejszych, ich zdaniem, charakterystyk działań międzyprzedmiotowych. Wykres 9 powyżej prezentuje uzyskane wyniki.

Uczestnicy badania najczęściej wskazywali następujące charakterystyki (ponad 7%):

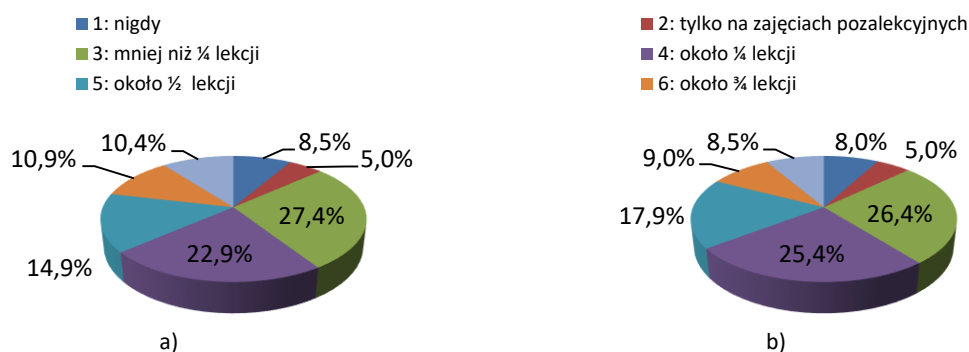
- celem nauczania jest lepsze rozwijanie przydatnych kompetencji, które nie są ograniczone do jednego przedmiotu, lecz są ogólne/przekrojowe (6),
- tworzone są ścieżki między przedmiotami (7),
- uczniowie wykorzystują wiedzę lub umiejętności z więcej niż jednego przedmiotu do wykonywania działań lub rozwiązywania problemów (10).

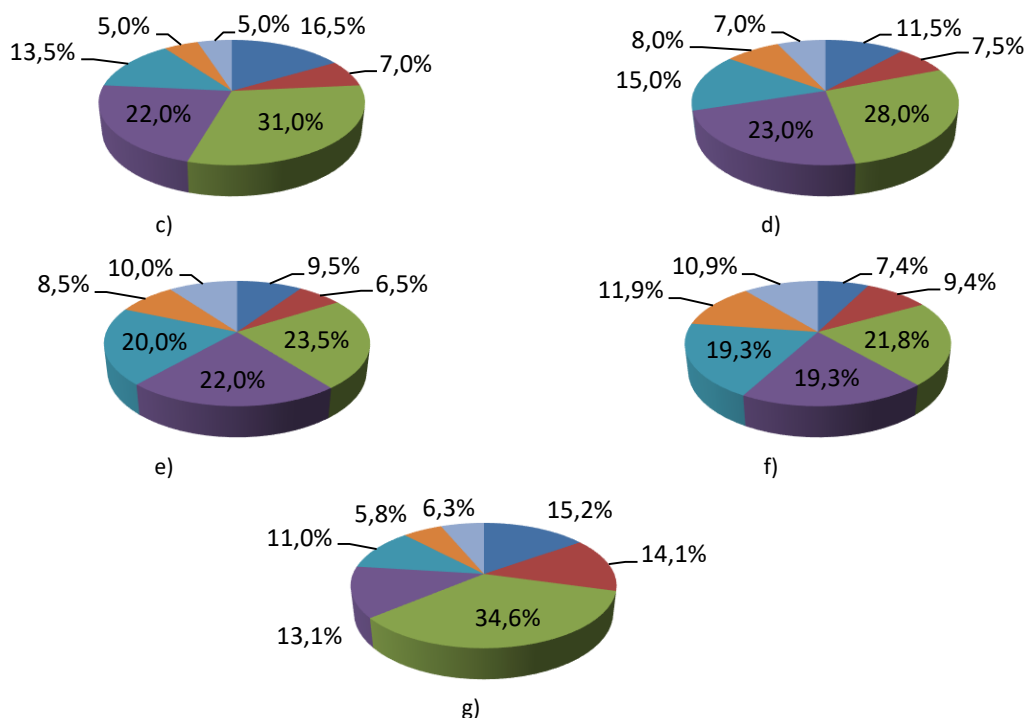
Element nr 14 - uczniowie częściej uczestniczą w decyzjach podejmowanych przez ich lokalną społeczność - okazał się być, w opinii respondentów, najrzadziej wybieraną charakterystyką działań międzyprzedmiotowych.

W założeniu autorów badania pytanie Q.8 zostało włączone do kwestionariusza by uzyskać informacje na temat działań podejmowanych przez nauczycieli w trakcie poprzedzającego badanie roku szkolnego. W pytaniu wskazano siedem działań:

- wskazywanie uczniom związków z innymi przedmiotami, dziedzinami lub dyscyplinami;
- dostarczanie uczniom do wykonania zadań/działań, w których musieli wykorzystać swoją wiedzę lub kompetencje z różnych przedmiotów/dyscyplin;
- dostarczanie uczniom do wykonania zadań/działań, w których musieli zdobyć nową wiedzę lub umiejętności z różnych przedmiotów/dyscyplin;
- organizowanie nauczanie wokół problemów, które uwzględniały kompetencje dotyczące różnych dyscyplin/przedmiotów;
- organizowanie nauczanie wokół problemów, które miały być rozwiązane przez uczniów,
- budowanie nauczanie wokół problemów z życia codziennego;
- budowanie nauczanie wokół kwestii dotyczących szkolnej lub lokalnej społeczności.

Wykresy 10a-10g prezentują wyniki zawierające deklaracje uczestników o czasie, jaki poświęcają na poszczególne działania. Litery poniżej każdego z nich odpowiadają wyliczonym powyżej aktywnościom.





Wykres 10. Niezbędne elementy nauczania międzyprzedmiotowego w opinii respondentów.

Znaczna liczba uczestników badania wskazała, że nie organizuje nauczanie wokół kwestii dotyczących szkolnej lub lokalnej społeczności (g), ale jednocześnie wskazują oni, że budują nauczanie wokół problemów z życia codziennego (f). Taki wynik, wskazujący na sprzeczność deklaracji, jest zgodny z identyfikowanymi przez uczestników badania trudnościami. Trudności te mają swoje źródło w związanym z nauczaniem międzyprzedmiotowym planowaniem i przeprowadzaniem w szkole działań, które wykraczają poza zapisy dokumentów programowych oraz trudnościami w koordynowaniu i mobilizowaniu innych nauczycieli do wspólnej pracy. Zajęcia o charakterze międzyprzedmiotowym, nieobecne w podstawach programowych, wymagają dodatkowej aktywności i czasu, który należy wygospodarować, często kosztem innych zadań bezpośrednio związanych z konkretnymi treściami przedmiotowymi.

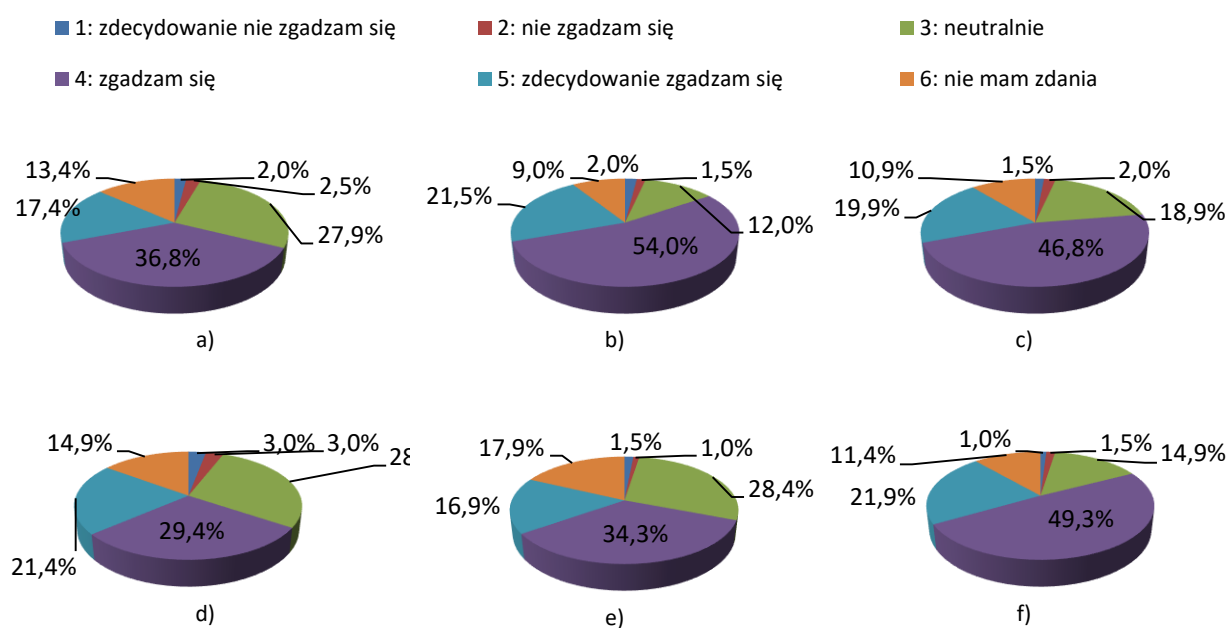
Najbardziej czasochłonnymi okazały się działania, w których uczniowie wykonują zadania/działania, w których muszą wykorzystać swoją wiedzę lub kompetencje z różnych przedmiotów/dyscyplin (b) oraz zadania/działania, w których musieli zdobyć nową wiedzę lub umiejętności z różnych przedmiotów/dyscyplin (c).

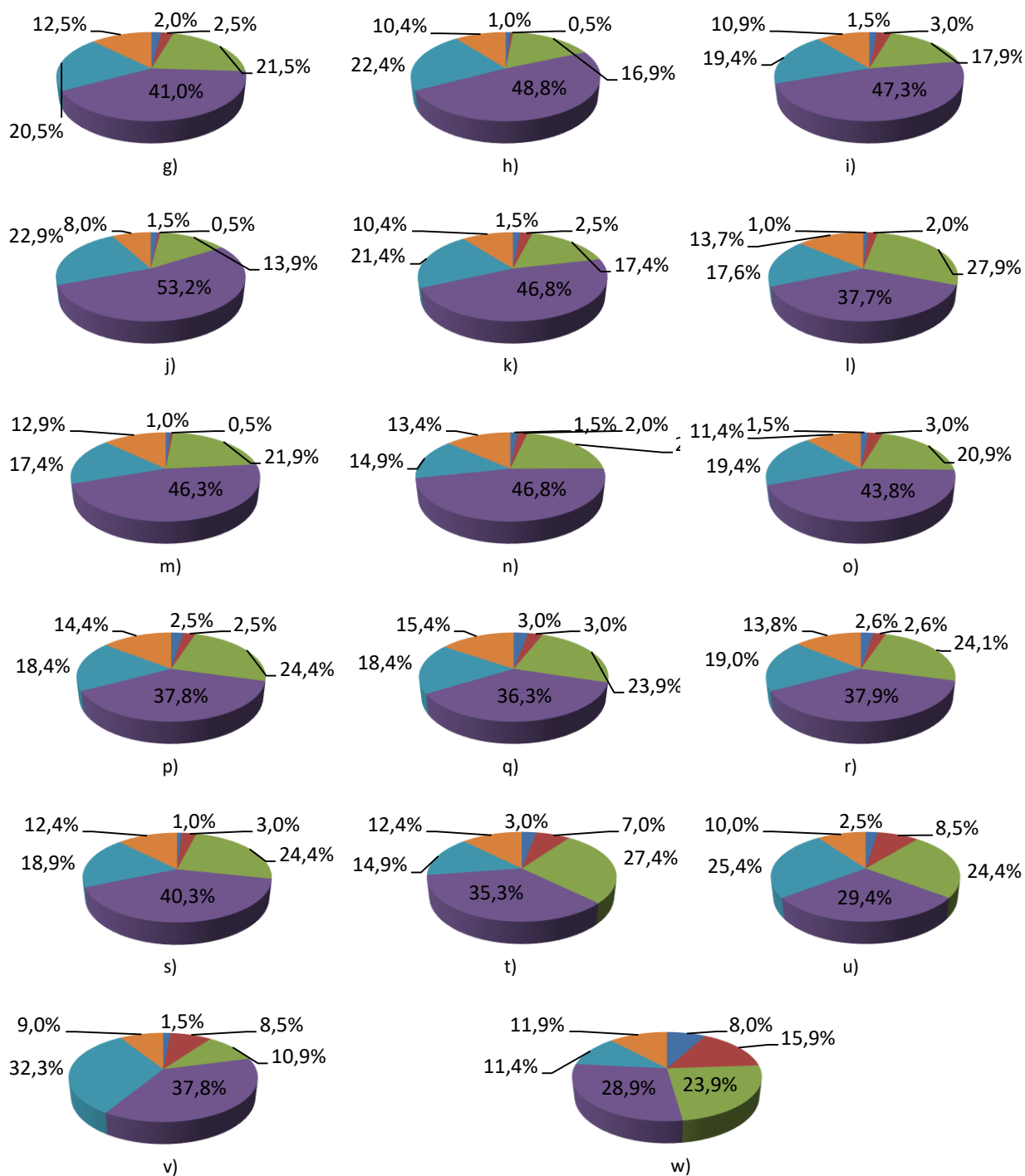
Pytanie Q.10 poświęcone było postrzeganiu przez respondentów korzyści po stronie ucznia, które niesie prowadzenie nauczania międzyprzedmiotowego. Pytanie te zawierało listę 23 stwierdzeń:

- a) uczniowie osiągają lepsze wyniki w tych przedmiotach szkolnych, w których stosowane jest nauczanie międzyprzedmiotowe;
- b) uczniowie są bardziej zainteresowani uczeniem się;
- c) uczniowie uczą się lepiej wyrażać lub interpretować koncepcje, myśli, uczucia, fakty oraz opinie w formie ustnej lub pisemnej;
- d) uczniowie osiągają wyższe kompetencje w zakresie języków obcych;
- e) uczniowie uczą się lepiej wykorzystywać matematyczne (naukowe) rozumowanie do rozwiązywania problemów w codziennych sytuacjach;
- f) uczniowie uczą się, jak formułować pytania, przeprowadzać badanie i wyciągać wnioski z uzyskanych wyników;

- g) uczniowie uczą się lepiej wykorzystywać komputery i technologie informacyjne;
- h) uczniowie uczą się, jak lepiej wyszukiwać informacje, oceniać je krytycznie, wykorzystywać i prezentować;
- i) uczniowie uczą się, jak lepiej zaplanować i zorganizować swoje uczenie się tak, aby osiągnąć umiejętności, których potrzebują;
- j) uczniowie uczą się, jak lepiej się komunikować w różnych sytuacjach;
- k) uczniowie uczą się, jak lepiej rozumieć, dyskutować i współpracować z ludźmi, którzy mają inne punkty widzenia;
- l) uczniowie uczą się, jak lepiej wyrażać swoje potrzeby i emocje w konstruktywny sposób;
- m) uczniowie uczą się, jak angażować się we wspólną pracę z innymi ludźmi, aby rozwiązywać problemy w swoich szkolnych, lokalnych lub jeszcze większych społecznościach;
- n) uczniowie uczą się, jak lepiej uczestniczyć w podejmowaniu decyzji;
- o) uczniowie uczą się, jak przekuć pomysły w czyn, podejmować inicjatywę lub ryzyko, planować lub zarządzać działaniami;
- p) uczniowie uczą się lepszego wyrażania siebie poprzez sztukę, media elektroniczne, literaturę, muzykę lub inny kreatywny sposób;
- q) uczniowie uzyskują lepszą znajomość lokalnej, krajowej lub europejskiej kultury i dziedzictwa;
- r) uczniowie osiągają lepsze zrozumienie różnorodności kulturowej;
- s) uczniowie są lepiej przygotowani do radzenia sobie z problemami życia codziennego;
- t) uczniowie osiągający słabe wyniki poprawiają swoje rezultaty;
- u) zajęcia edukacyjne w klasie zajmują więcej czasu;
- v) przygotowanie zajęć zgodnych z podstawą programową zajmuje więcej czasu;
- w) trudno jest oceniać osiągnięcia uczniów z każdego przedmiotu.

Wykresy 11a-11w prezentują rezultaty badania w obrębie pytania Q.10. Litery poniżej każdego z nich odpowiadają wskazanym w punktach a) - w) korzyściom.





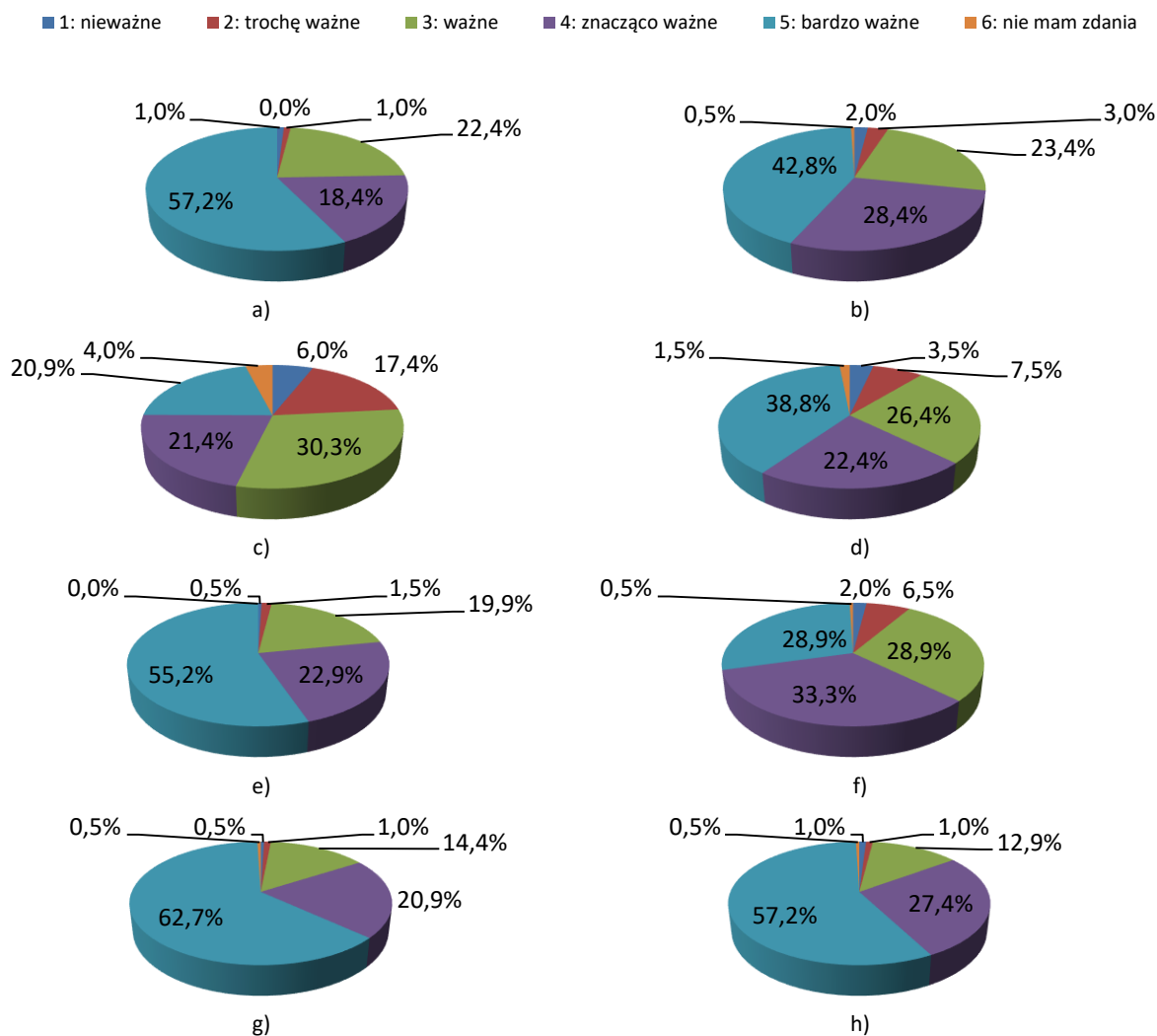
Wykres 11. Deklaracje respondentów na temat zgodności z korzyściami płynącymi z nauczania międzyprzedmiotowego.

Według nauczycieli uczestniczących w badaniu nauczanie międzyprzedmiotowe sprawia, że uczniowie są bardziej zainteresowani uczeniem się (b), choć przygotowanie zajęć zgodnych z podstawą programową zajmuje więcej czasu (v), a także zajęcia edukacyjne w klasie zajmują więcej czasu (u).

W świetle zebranych wyników nie można jednoznacznie określić, czy respondenci zgadzają się z opinią, że trudno jest w toku zajęć międzyprzedmiotowych oceniać osiągnięcia uczniów z każdego przedmiotu (w). Dla blisko połowy badanych ocenianie pracy uczniów jest trudniejsze w przypadku

zajęć międzyprzedmiotowych podczas, gdy niemal taka sama liczba respondentów uważa, że nie jest to trudniejsze od oceniania w obrębie jednego przedmiotu.

Pytanie Q.11 miało na celu zidentyfikować najważniejsze czynniki sprzyjające nauczaniu międzyprzedmiotowemu. Wykresy 12a - 12h prezentują wyniki badania. Litery pod każdym z nich odpowiadają opisanym poniżej czynnikom.



Wykres 12. Deklarowana ważność poszczególnych czynników potencjalnie sprzyjających implementacji nauczania międzyprzedmiotowego.

Uczestnicy badania zostali poproszeni o określenie ważności potencjalnych czynników dla implementacji nauczania międzyprzedmiotowego. Lista czynników zawierała:

- a) czas i miejsce przeznaczone na współpracę między nauczycielami;
- b) elastyczność programowa;
- c) ewaluacja/egzamininy w zakresie kompetencji międzyprzedmiotowych;
- d) szkolenia nauczycieli z nauczania międzyprzedmiotowego;
- e) praca zespołowa i umiejętność współpracy;
- f) wgląd w inne przedmioty nauczania poza własnym;
- g) nauczyciele o otwartych umysłach;

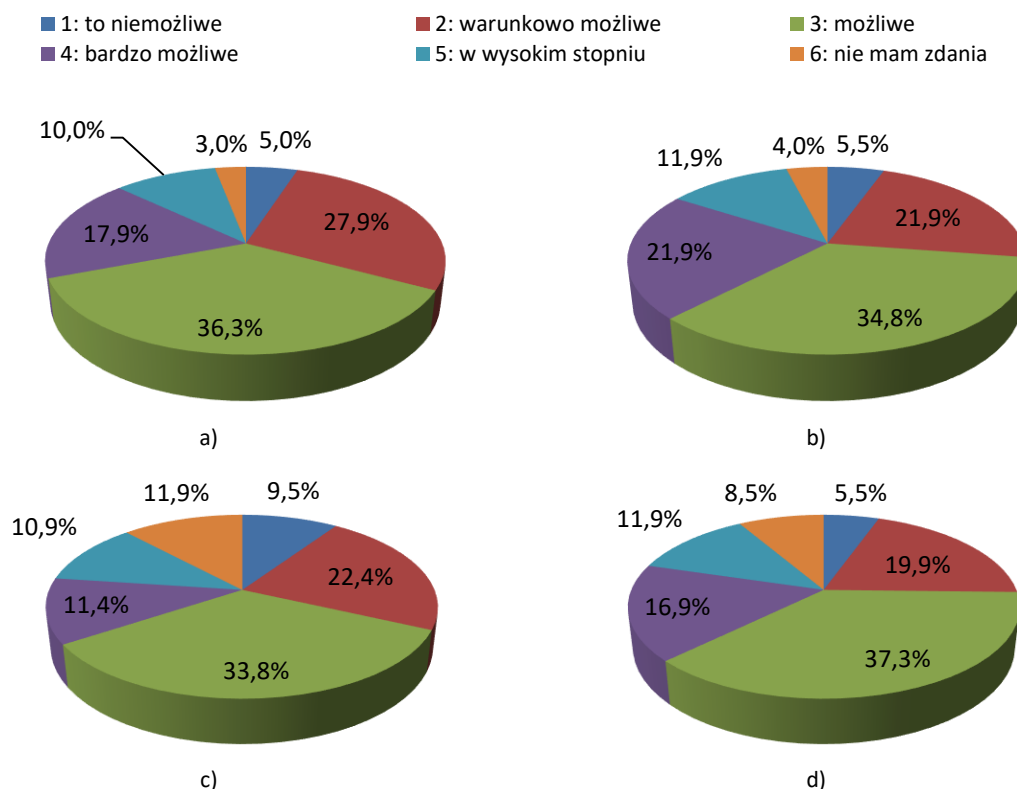
h) dobre relacje między kolegami.

Wśród czynników najczęściej wskazywanych jako ważne znalazły się te związane z otwartością nauczyciela (g) oraz jego relacją z pozostałymi pracownikami (h). Mimo, że wskazania uczestników badania dotyczące czynnika (d) są wyjątkowo zróżnicowane wydaje się on być także ważnym bądź bardzo ważnym dla wielu respondentów.

Dodatkowo, w pytaniu Q.12, respondenci zostali poproszeni o określenie w jakim stopniu poniższe czynniki sprzyjające nauczaniu międzyprzedmiotowemu mogą wystąpić w ich szkole. Pod uwagę wzięto cztery elementy:

- czas i miejsce przeznaczone na współpracę między nauczycielami,
- elastyczność programowa,
- ewaluacja/egzaminacje w zakresie kompetencji międzyprzedmiotowych,
- szkolenia nauczycieli z nauczania międzyprzedmiotowego.

Wykresy 13a - 13d zbiorczo ilustruje otrzymane odpowiedzi. Litery pod każdym z wykresów odpowiadają opisanym powyżej czynnikom.



Wykres 13a - 13d. Prawdopodobieństwo pojawienia się czynniki sprzyjające nauczaniu międzyprzedmiotowemu w szkołach respondentów.

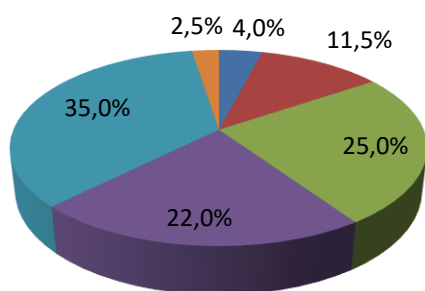
Ostatnie z pytań tej części kwestionariusza - Q.14 - poświęcone było kwestiom postrzeganym jako przeszkody w procesie implementacji nauczania międzyprzedmiotowego. Wyróżniono następujące przeszkody:

- brak czasu na przygotowanie;
- nieelastyczna, zorientowana przedmiotowo podstawa programowa;
- brak ewaluacji/egzaminacji z kompetencji międzyprzedmiotowych;

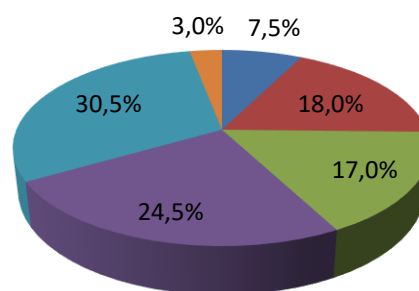
- d) brak zainteresowania i motywacji ze stron nauczycieli;
- e) niepewność nauczycieli i brak znajomości metodologii.

Wykresy 14a - 14e prezentują wyniki badania tj. określony przez respondentów potencjalny wpływ wskazanych przeszkód. Brak czasu na przygotowanie (a) oraz brak zainteresowania i motywacji ze stron nauczycieli (d) okazały się być czynnikami kluczowymi. Litery pod wykresami są zgodne z oznaczeniami powyżej.

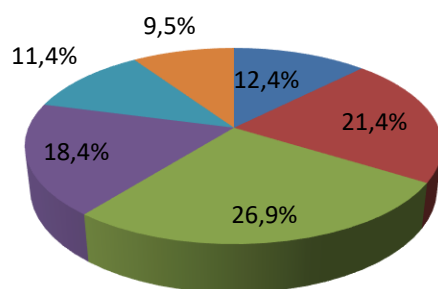
- 1: to nie przeszkoda
- 2: niewielka przeszkoda
- 3: zauważalna przeszkoda
- 4: znacząca przeszkoda
- 5: bardzo duża przeszkoda
- 6: nie mam zdania



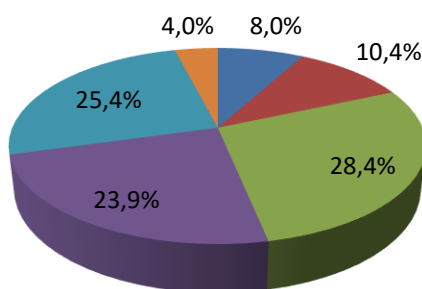
a)



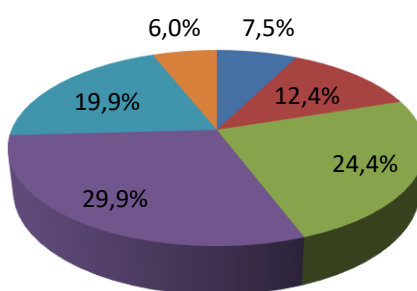
b)



c)



d)



e)

Wykres 14. Przeszkody na drodze do implementacji nauczania międzyprzedmiotowego.

3. INFORMACJE KLUCZOWE DLA PROCESU PRZYGOTOWANIA PLATFORMY E-LEARNINGOWEJ

Trzecią grupę pytań kwestionariuszowych stanowiły pytania o kluczowym znaczeniu dla procesu przygotowania i implementacji platformy e-learningowej wspierającej nauczanie międzyprzedmiotowe stanowiącej ważny element realizacji projektu. Tej tematyce poświęcone były pytania od Q.15 do Q.19.

Pytanie Q.15 zostało przygotowane z myślą o uzyskaniu informacji na temat umiejętności i kompetencji, które zdaniem respondentów uczniowie rozwijają, gdy uczą się zgodnie z metodami nauczania międzyprzedmiotowego. Zestawienie wyników przedstawia wykres 15.



Wykres 15. Odpowiedzi respondentów określające umiejętności uczniowskie kształcone podczas nauczania międzyprzedmiotowego.

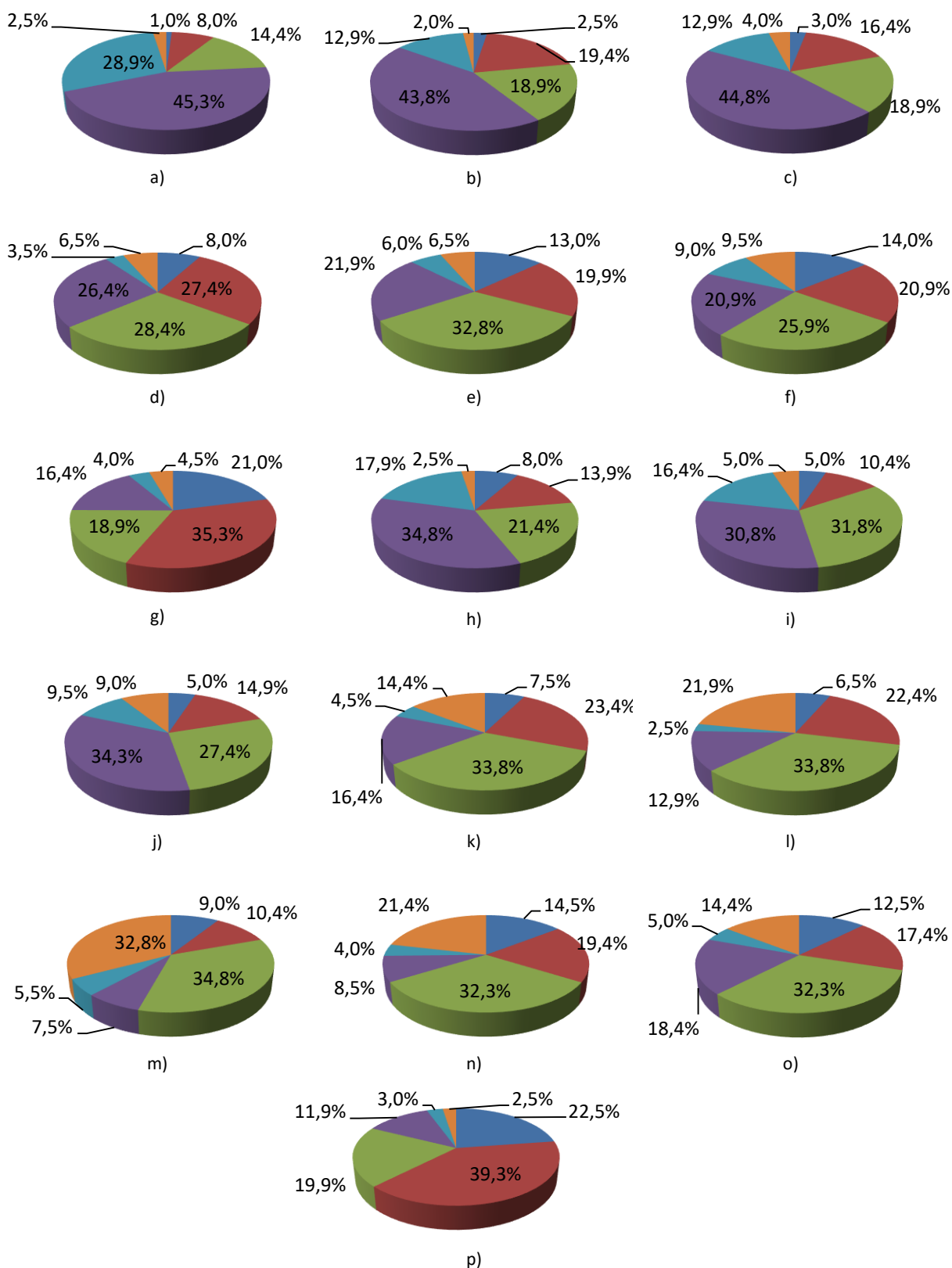
Wśród najczęściej wskazywanych przez respondentów umiejętności znalazły się: wyrażanie lub interpretowanie koncepcji, myśli, uczuć, faktów oraz opinii w formie ustnej lub pisemnej (1), formułowanie pytań, przeprowadzanie badań lub wyciąganie wniosków z uzyskanych wyników (4), zastosowanie komputerów i technologii informacyjnych (5), szukanie, ocenianie, wykorzystywanie lub prezentowanie informacji (6), planowanie i organizowanie własnego uczenia się uczniów (7), komunikowanie się w różnych sytuacjach (8) rozumienie ludzi, mających odmienne opinie i współpraca z nimi (9).

W najmniejszym stopniu kształconą umiejętnością w opinii nauczycieli uczestniczących w badaniu okazało się posługiwanie się językami obcymi (2).

Kolejne pytanie - Q.16 - zawierało 16 stwierdzeń, a zadanie respondentów polegało na określeniu stopnia ich akceptacji:

- a) podstawa programowa zawiera pewne ogólne kompetencje, które nie są ograniczone do jednego przedmiotu;
- b) podstawa programowa ułatwia prowadzenie zajęć edukacyjnych, które łączą kompetencje ogólne i specyficzne dla przedmiotu;
- c) podstawa programowa umożliwia łączenie przedmiotów i stosowanie nauczania międzyprzedmiotowego;
- d) powiązania między przedmiotami są w podstawie programowej wyraźnie widoczne;
- e) egzaminy końcowe/zewnętrzne weryfikują kompetencje ogólne, które nie są ograniczone do jednego przedmiotu;
- f) interdyscyplinarne/międzyprzedmiotowe zadania są częścią egzaminów końcowych;
- g) harmonogramy są planowane w taki sposób, aby ułatwić nauczycielom stosowanie międzyprzedmiotowej metody nauczania;
- h) nauczyciele w szkole mogą prowadzić lekcje lub zajęcia wspólnie, jeśli chcą;
- i) dyrektor(rzy) szkoły zachęca(ją) nauczycieli, aby stosowali nauczanie międzyprzedmiotowe;
- j) dostępnych jest wiele zasobów dydaktycznych, które można stosować w nauczaniu międzyprzedmiotowym;
- k) dostępnych jest wiele szkoleń dla nauczycieli dotyczących stosowania nauczania międzyprzedmiotowego;
- l) osoby studiujące na kierunkach przygotowujących do pracy nauczyciela są dobrze przygotowane do nauczania międzyprzedmiotowego;
- m) szkoły mogą otrzymać wsparcie finansowe na nauczanie międzyprzedmiotowe;
- n) lokalne władze oświatowe wprowadzają zmiany, które pomagają w stosowaniu nauczania międzyprzedmiotowego;
- o) zmiany rozporządzeń wprowadzone przez Ministerstwo Edukacji Narodowej pomagają w stosowaniu nauczania międzyprzedmiotowego;
- p) zważywszy, jakie treści z programu nauczania nauczyciele muszą zrealizować i ile czasu mają na to przeznaczone, to mają wystarczająco dużo czasu, aby stosować nauczanie międzyprzedmiotowe.

- 1: zdecydowanie nie zgadzam się ■ 2: nie zgadzam się ■ 3: neutralnie
■ 4: zgadzam się ■ 5: zdecydowanie zgadzam się ■ 6: nie mam zdania



Wykres 16. Poziom akceptacji respondentów ze stwierdzeniami dotyczącymi aspektów nauczania międzyprzedmiotowego.

Największą niezgodność odnotowano dla następujących stwierdzeń: g) harmonogramy są planowane w taki sposób, aby ułatwić nauczycielom stosowanie międzyprzedmiotowej metody nauczania, oraz p) zważywszy, jakie treści z programu nauczania nauczyciele muszą zrealizować i ile czasu mają na to przeznaczone, to mają wystarczająco dużo czasu, aby stosować nauczanie międzyprzedmiotowe.

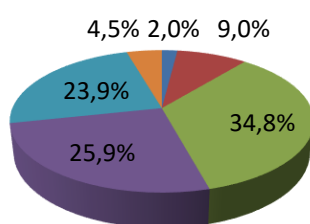
Wynik ten pokrywa się z odpowiedziami respondentów dotyczącymi trudności w implementacji nauczania międzyprzedmiotowego wynikającymi z braku uwzględnienia interdyscyplinarności w dokumentach programowych, co zmusza nauczyciela do wygospodarowania dodatkowego czasu i podjęcia dodatkowego wysiłku w przypadku nauczania międzyprzedmiotowego.

W pytaniu Q.17 zaprezentowane zostały rekomendacje obejmujące wskazanie najważniejszych, z punktu widzenia respondenta, obszarów informacji pomocnych osobie, która zamierza rozpocząć nauczanie międzyprzedmiotowe po raz pierwszy. Lista zawierała 5 elementów:

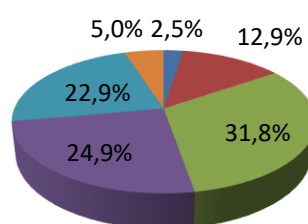
- o pedagogicznych podstawach nauczania międzyprzedmiotowego,
- jak stworzyć grupę nauczycieli, którzy prowadzą nauczanie międzyprzedmiotowe,
- jak zaprojektować określone materiały edukacyjne do nauczania międzyprzedmiotowego,
- gdzie można znaleźć przykłady dobrych praktyk w zakresie nauczania międzyprzedmiotowego,
- jak ewaluować wyniki nauczania międzyprzedmiotowego.

Wyniki przedstawiają wykresy 17a - 17e. Litery pod każdym z nich odpowiadają wymienionym powyżej elementom. Za najbardziej pomocne uznane zostały informacje określające gdzie można znaleźć przykłady dobrych praktyk w zakresie nauczania międzyprzedmiotowego oraz szczegóły na temat tego, jak ewaluować wyniki nauczania międzyprzedmiotowego (e).

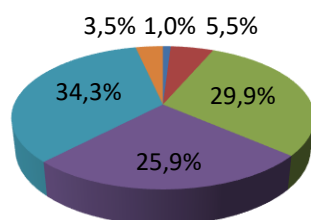
■ 1: nieważne ■ 2: trochę ważne ■ 3: ważne ■ 4: znacząco ważne ■ 5: bardzo ważne ■ 6: nie mam zdania



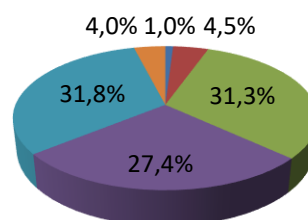
a)



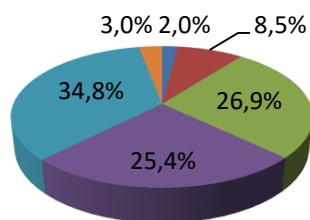
b)



c)



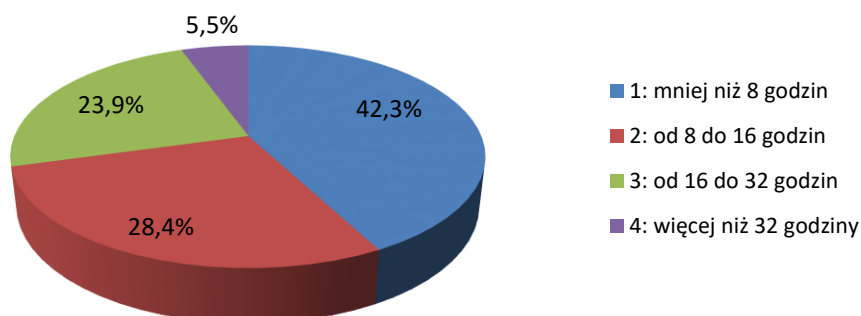
d)



e)

Wykres 17. Ocena ważności elementów nauczania międzyprzedmiotowego.

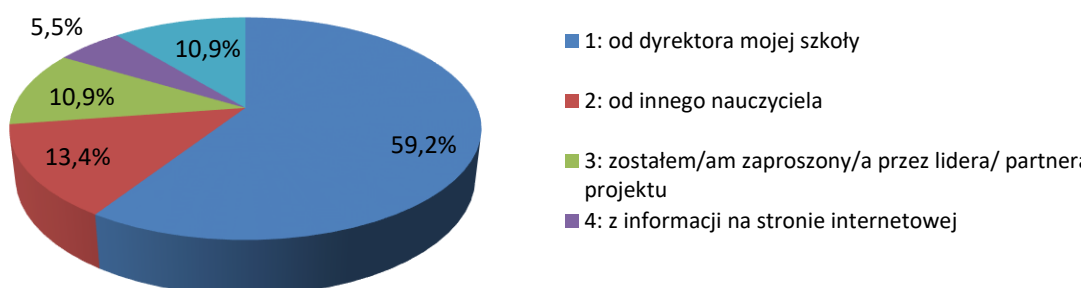
Informacje na temat oczekiwanej długości i nakładu pracy dla kursu e-learningowego (przygotowanego w ramach projektu) postanowiono uzyskać poprzez analizę odpowiedzi na pytanie Q.18. Uzyskane wyniki ilustruje wykres 18.



Wykres 18. Oczekiwania dotyczące czasu trwania kursu on-line poświęconego zagadnieniom nauczania międzyprzedmiotowego.

Zgodnie z oczekiwaniami uczestników badania czas kursu nie powinien przekraczać 8 godzin, ale kurs o czasie trwania do 32 godzin także wydaje się być rozwiązaniem satysfakcjonującym.

Ostatnie pytanie kwestionariusza - Q.19 - pozwoliło uzyskać informacje na temat źródeł i sposobów rozprzestrzeniania się informacji na temat projektu CROSSCUT. Większość respondentów dowiedziało się o działaniach w ramach przedsięwzięcia od władz szkolnych (dyrekcji/liderów). Fakt ten ilustruje wykres 19.



Wykres 19. Oczekiwany przez respondentów czas trwania kursu e-learningowego na temat nauczania międzyprzedmiotowego.



IV. PODSUMOWANIE

Ze względu na charakter pytań zamieszczonych w kwestionariuszu badania, a także mając na uwadze szczególny charakter grupy, do której zostały zaadresowane (w przeważającej liczbie byli to nauczyciele o znacznym doświadczeniu) uzyskane wyniki nie mogą być bezrefleksyjnie przeniesione na szeroką populację nauczycieli. Także ze względu na deklaracyjny charakter badania uzyskane wyniki należy traktować przede wszystkim jako pomocne spostrzeżenia, a wszelkie hipotezy dotyczące nauczania międzyprzedmiotowego należy stawiać ostrożnie, podkreślając cechy i ograniczenia badania.

Mimo to możliwym jest sformułowanie podsumowania zawierającego opis zaobserwowanych prawidłowości:

- wyniki wspierają zidentyfikowane i sformułowane w pierwszym badaniu sytuacyjnym CROSSCUT¹ czynniki sprzyjające i utrudniające nauczanie międzyprzedmiotowe oraz motywują do bliższego przyjrzenia się (przede wszystkim w kontekście narodowym) tym szczególnie istotnym;
- należy zauważyć, że nauczyciele oczekują konkretnych przykładów aktywności oraz materiałów sprzyjających nauczaniu międzyprzedmiotowemu, a więc powinny się one znaleźć na przygotowywanej w projekcie platformie e-learningowej;
- nauczanie międzyprzedmiotowe jest postrzegane jako sposób pracy zwiększający szansę na pokonanie trudności w nauczaniu - uczeniu się w tradycyjnie postrzeganej klasie szkolnej oraz może okazać się czynnikiem sprzyjającym (re)organizację zajęć szkolnych;
- spostrzeżenia mogą przyczynić się do budowania ram kompetencyjnych oraz ustrukturyzowania aspektów nauczania i uczenia się międzyprzedmiotowego.

¹ Musialik, M., Greczyło, T., (2018). CROSSCUT. Badanie sytuacyjne –efekt realizacji projektu. Output 1. Warszawa: Instytut Badań Edukacyjnych.

V. ZAŁĄCZNIK – Kwestionariusz badania

Szanowni Państwo,

Uprzejmie prosimy o wypełnienie kwestionariusza stworzonego na potrzeby badania sytuacyjnego oraz ankiety ewaluacyjnej projektu CROSSCUT. Chcielibyśmy dowiedzieć się więcej o czynnikach sprzyjających i utrudniających nauczanie międzyprzedmiotowe, a także o praktykach dydaktycznych i kompetencjach z nim związanych. Prosimy o podzielenie się z nami swoimi przemyśleniami.

Kwestionariusz składa się z 19 pytań obligatoryjnych, a jego wypełnienie zajmie Państwu nie więcej niż 25 minut.

Zespół CROSSCUT

Uzyskane dane zostaną wykorzystane jedynie na potrzeby projektu CROSSCUT (International Centre for Pedagogical Studies, French Institute for Education, Laboratory for Coherent Education and Learning, CICERO Learning, Educational Research Institute, Institute of Education at the University of Minho, University of Alberta, Norwegian Center for ICT in Education), którego celem jest zdobycie informacji nt. nauczania międzyprzedmiotowego w krajach Unii Europejskiej. Dane przechowywane będą przez 2 lata w Instytucie Badań Edukacyjnych (IBE). Zgodnie z art. 24 ust. 1 ustawy z dnia 29 sierpnia 1997 r. o ochronie danych osobowych (tekst jednolity: Dz.U. z 2002 r. nr 101, poz. 926 ze zm.) informujemy, iż administratorem danych jest IBE z siedzibą w Warszawie (00-180), ul. Górczewska 8 i posiada Pani/Pan prawo dostępu do treści swoich danych oraz ich poprawiania. Udział w badaniu jest dobrowolny.

Q.1. Proszę opisać pełnioną w szkole funkcję - jestem...?

- 1: nauczyciel
- 2: dyrektor
- 3: nauczyciel i dyrektor

Q.2. Jak długo pracuje Pani/Pan jako nauczyciel?

- 1: mniej niż 5 lat
- 2: pomiędzy 5 a 10 lat
- 3: pomiędzy 10 a 15 lat
- 4: pomiędzy 15 a 20 lat
- 5: pomiędzy 20 a 25 lat
- 6: więcej niż 25 lat

Q.3. Jaki jest Pani/Pana główny przedmiot nauczania?

- 1: język ojczyty / literatura
- 2: język obcy
- 3: matematyka
- 4: biologia
- 5: geografia
- 6: fizyka
- 7: chemia
- 8: historia
- 9: wiedza o społeczeństwie
- 10: informatyka, technologie informacyjne



- 11: sztuka (muzyka, plastyka etc.)
- 12: wychowanie fizyczne
- 13: przedmioty zawodowe
- 14: edukacja wczesnoszkolna (przedszkolna) lub nauczanie zintegrowane bez podziału na przedmioty
- 15: inne

Q.4. Na jakim poziomie edukacyjnym Pan/Pani naucza? (Jeśli naucza Pan/Pani na więcej niż jednym poziomie, proszę wybrać tę opcję, w której naucza Pan/Pani przez większość czasu).

- 1: gimnazjum (11/12 – 13/14-latkowie)
- 2: szkoła ponadgimnazjalna (14/15 – 18/19-latkowie)
- 3: szkoła zawodowa (zazwyczaj 14/15 – 18/19-latkowie)

Q.5. Który z opisów najlepiej pasu do Pana/Pani szkoły?

- 1: mała szkoła na wsi
- 2: duża szkoła na wsi
- 3: mała szkoła w niewielkiej miejscowości
- 4: duża szkoła w niewielkiej miejscowości
- 5: mała szkoła w mieście
- 6: duża szkoła w mieście

Q.6. Jak długo jest Pan/Pani zaangażowany/a w nauczanie międzyprzedmiotowe?

- 1: jeszcze nie jestem zaangażowany/a
- 2: mniej niż 2 lata
- 3: od 2 do 5 lat
- 4: od 5 do 10 lat
- 5: więcej niż 10 lat

Q.7. Poniższe stwierdzenia opisują niektóre metody, reguły i działania edukacyjne. Proszę wybrać stwierdzenia, które Państwa zdaniem, są niezbędnymi elementami nauczania i uczenia się międzyprzedmiotowego. Słowo "uczniowie" odnosi się do każdej osoby nauczanej przez nauczycieli: od dzieci (uczniów / wychowanków) w szkołach po studentów uczelni wyższych lub uczestników szkoleń.

- 1: nauczanie ma na celu lepsze dopasowanie do zainteresowań uczniów, ma ich angażować
- 2: nauczanie jest bardziej dostosowane do rzeczywistych, codziennych problemów
- 3: nauczanie ma na celu lepsze dopasowanie do potrzeb uczniów
- 4: nauczanie bardziej dotyczy ważnych tematów ze współczesnego świata
- 5: nauczanie ma na celu w większym stopniu obejmować tematykę zrównoważonego rozwoju
- 6: celem nauczania jest lepsze rozwijanie przydatnych kompetencji, które nie są ograniczone do jednego przedmiotu, lecz są ogólne/przekrojowe
- 7: tworzone są ścieżki między przedmiotami
- 8: nauczanie problemowe jest kluczowe - uczniowie rozwiązują problemy
- 9: uczniowie zdobywają wiedzę i rozwijają umiejętności z więcej niż jednego przedmiotu jednocześnie
- 10: uczniowie wykorzystują wiedzę lub umiejętności z więcej niż jednego przedmiotu do wykonywania działań lub rozwiązywania problemów
- 11: uczniowie mają większą autonomię i większą odpowiedzialność za swoje uczenie się

- 12: uczniowie mają więcej okazji do wykazywania się uczciwością wobec innych ludzi, solidaryzowania się z innymi lub pracy z różnymi ludźmi, prezentującymi różne opinie
- 13: uczniowie częściej uczestniczą w podejmowaniu decyzji w swojej szkole
- 14: uczniowie częściej uczestniczą w decyzjach podejmowanych przez ich lokalną społeczność
- 15: nauczyciele wymieniają się informacjami o uczniach
- 16: nauczyciele wymieniają się informacjami o swoim nauczaniu / zajęciach edukacyjnych
- 17: nauczyciele wymieniają się zasobami edukacyjnymi
- 18: nauczyciele uczą się od siebie nawzajem
- 19: nauczyciele obserwują się wzajemnie na lekcjach i przekazują sobie informacje zwrotne na temat nauczania
- 20: nauczyciele współnauczają podczas tej samej lekcji
- 21: nauczyciele różnych przedmiotów planują i koordynują wspólne nauczanie

Q.8. Proszę powiedzieć nam więcej o tym, w jaki sposób Pan/Pani naucza. Czy robił/a Pan/Pani następujące rzeczy w ostatnim roku szkolnym? (Jeśli uczył/a Pan/Pani w więcej niż jednej szkole, proszę pomyśleć o szkole, w której przepracował/a Pan/Pani największą liczbę dni).



- a) wskazywanie uczniom powiązań z innymi przedmiotami, dziedzinami lub dyscyplinami,
- b) zorganizowanie zadań/działań, w których uczniowie musieli wykorzystać swoją wiedzę lub kompetencje z różnych przedmiotów/dyscyplin
- c) zorganizowanie zadań/działań, w których uczniowie musieli zdobyć nową wiedzę lub umiejętności z różnych przedmiotów/dyscyplin
- d) organizowanie nauczania wokół problemów, które uwzględniały kompetencje dotyczące różnych dyscyplin/przedmiotów
- e) organizowanie nauczania wokół złożonych problemów, które miały być rozwiązane przez uczniów
- f) budowanie nauczania wokół problemów z życia codziennego
- g) budowanie nauczania wokół kwestii dotyczących szkolnej lub lokalnej społeczności

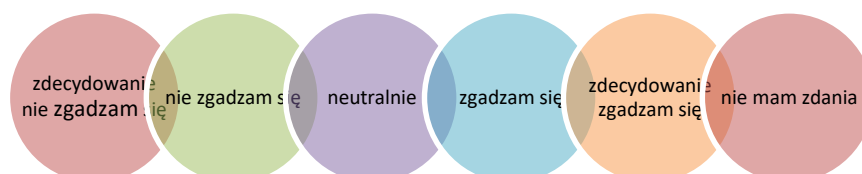
Q.9. Jak często wykonuje Pan/Pani następujące czynności w swojej szkole?



- a) uczestniczę w spotkaniach pracowników szkoły, aby przedyskutować wizję i misję szkoły,
- b) opracowuję szkolny program nauczania lub jego część
- c) dyskutuję i decyduję o wyborze pomocy dydaktycznych (np. podręczników, zeszytów ćwiczeń)
- d) wymieniam się materiałami dydaktycznymi z kolegami
- e) biorę udział w konferencjach dotyczących grupy wiekowej, w której nauczam
- f) dbam o wspólne standardy ewaluacji postępów uczniów w nauce
- g) angażuję się w dyskusje dotyczące rozwoju edukacyjnego konkretnych uczniów
- h) współnauczam zespołowo w tej samej klasie

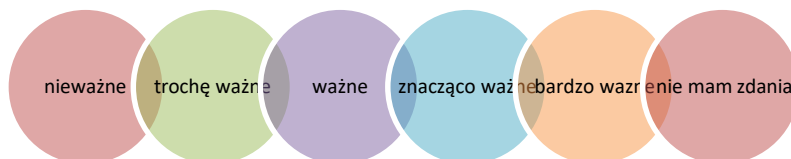
- i) biorę udział w profesjonalnych działaniach edukacyjnych (np. nadzór nad zespołem)
- j) obserwuję zajęcia innych nauczycieli i udzielam informacji zwrotnych
- k) angażuję się we wspólne działania w różnych klasach i różnych grupach wiekowych (np. w projektach)
- l) omawiam i koordynuję prace domowe w zakresie różnych przedmiotów

Q.10. Wskaż do jakiego stopnia zgadzasz się z poniższymi stwierdzeniami, jako dokończeniem następującego zdania: "KIEDY MIĘDZYPRZEDMIOTOWE PODEJŚCIE do nauczania jest stosowane..."



- a) uczniowie osiągają lepsze wyniki w tych przedmiotach szkolnych, w których stosowane jest nauczanie międzyprzedmiotowe
- b) uczniowie są bardziej zainteresowani uczeniem się
- c) uczniowie uczą się lepiej wyrażać lub interpretować pojęcia, myśli, uczucia, fakty oraz opinie w formie ustnej lub pisemnej
- d) uczniowie osiągają wyższe kompetencje w zakresie języków obcych
- e) uczniowie uczą się lepiej wykorzystywać matematyczne (naukowe) rozumowanie do rozwiązywania problemów w codziennych sytuacjach
- f) uczniowie uczą się, jak formułować pytania, przeprowadzać badanie i wyciągać wnioski z uzyskanych wyników
- g) uczniowie uczą się lepiej wykorzystywać komputery i technologie informacyjne
- h) uczniowie uczą się, jak lepiej wyszukiwać informacje, oceniać je krytycznie, wykorzystywać i prezentować
- i) uczniowie uczą się, jak lepiej zaplanować i zorganizować swoje uczenie się tak, aby osiągnąć umiejętności, których potrzebują
- j) uczniowie uczą się, jak lepiej się komunikować w różnych sytuacjach
- k) uczniowie uczą się, jak lepiej rozumieć, dyskutować i współpracować z ludźmi, którzy mają inne punkty widzenia
- l) uczniowie uczą się, jak lepiej wyrażać swoje potrzeby i emocje w konstruktywny sposób
- m) uczniowie uczą się, jak angażować się we wspólną pracę z innymi ludźmi, aby rozwiązywać problemy w swoich szkolnych, lokalnych lub jeszcze większych społecznościach
- n) uczniowie uczą się, jak lepiej uczestniczyć w podejmowaniu decyzji
- o) uczniowie uczą się, jak przekuć pomysły w czyn, podejmować inicjatywę lub ryzyko, planować lub zarządzać działaniami
- p) uczniowie uczą się lepszego wyrażania siebie poprzez sztukę, media elektroniczne, literaturę, muzykę lub inny kreatywny sposób
- q) uczniowie uzyskują lepszą znajomość lokalnej, krajowej lub europejskiej kultury i dziedzictwa
- r) uczniowie osiągają lepsze zrozumienie różnorodności kulturowej
- s) uczniowie są lepiej przygotowani do radzenia sobie z problemami życia codziennego
- t) uczniowie osiągający słabe wyniki poprawiają swoje rezultaty
- u) zajęcia edukacyjne w klasie zajmują więcej czasu
- v) przygotowanie zajęć zgodnych z podstawą programową zajmuje więcej czasu
- w) trudno jest oceniać osiągnięcia uczniów z każdego przedmiotu.

Q.11 Do jakiego stopnia uważa Pan/Pani poniższe kwestie za ważne czynniki sprzyjające nauczaniu międzyprzedmiotowemu?



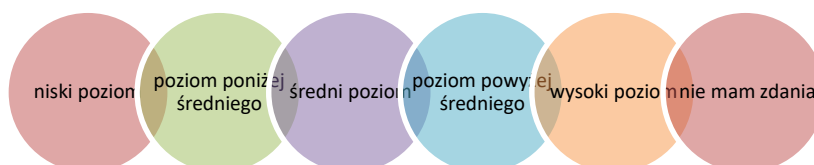
- a) czas i miejsce przeznaczone na współpracę między nauczycielami;
- b) elastyczność programowa;
- c) ewaluacja/egzaminacje w zakresie kompetencji międzyprzedmiotowych;
- d) szkolenia nauczycieli z nauczania międzyprzedmiotowego;
- e) praca zespołowa i umiejętność współpracy;
- f) wgląd w inne przedmioty nauczania poza własnym;
- g) nauczyciele o otwartych umysłach;
- h) dobre relacje między kolegami.

Q.12 Do jakiego stopnia Pani/Pana zdaniem poniższe czynniki sprzyjające nauczaniu międzyprzedmiotowemu mogą wystąpić w Państwa szkole?



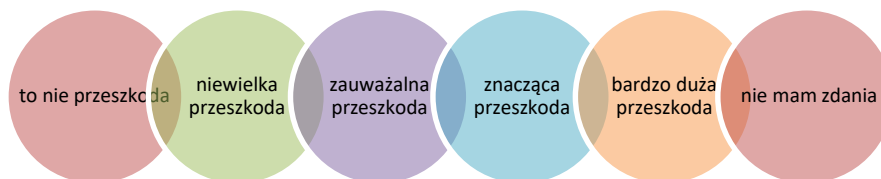
- a) czas i miejsce przeznaczone na współpracę między nauczycielami,
- b) elastyczność programowa,
- c) ewaluacja/egzaminacje w zakresie kompetencji międzyprzedmiotowych,
- d) szkolenia nauczycieli z nauczania międzyprzedmiotowego.

Q.13 Jak ocenia Pan/Pani siebie w odniesieniu do poniższych kwestii?



- a) motywacja do prowadzenia nauczania międzyprzedmiotowego,
- b) gotowość do nauczania międzyprzedmiotowego,
- c) zainteresowanie przedmiotami innymi niż własny przedmiot nauczania,
- d) wgląd w inne przedmioty nauczania poza własnym,
- e) niepewność i niezajomość w odniesieniu do nauczania międzyprzedmiotowego,
- f) kompetencje projektowe i umiejętność zarządzania,
- g) dobre relacje z kolegami,
- h) spontaniczność.

Q.14 Do jakiego stopnia poniższe kwestie są Pańskim zdaniem przeszkodami w prowadzeniu nauczania międzyprzedmiotowego?

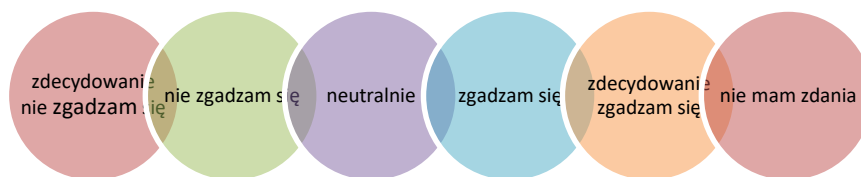


- a) brak czasu na przygotowanie;
- b) nieelastyczna, zorientowana przedmiotowo podstawa programowa;
- c) brak ewaluacji/egzaminów z kompetencji międzyprzedmiotowych;
- d) brak zainteresowania i motywacji ze stron nauczycieli;
- e) niepewność nauczycieli i brak znajomości metodologii.

Q.15 Proszę wskazać, jakiego rodzaju umiejętności/kompetencje Pani/Pana uczniowie rozwijają, kiedy uczą się zgodnie z metodą nauczania międzyprzedmiotowego.

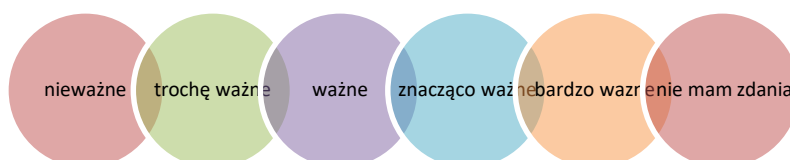
- 1: Wyrażanie lub interpretowanie koncepcji, myśli, uczuć, faktów oraz opinii w formie ustnej lub pisemnej
- 2: Posługiwanie się językami obcymi
- 3: Wykorzystywanie matematycznego (naukowego) myślenia do rozwiązywania problemów w codziennych sytuacjach
- 4: Formułowanie pytań, przeprowadzanie badań lub wyciąganie wniosków z uzyskanych wyników
- 5: Zastosowanie komputerów i technologii informacyjnych
- 6: Szukanie, ocenianie, wykorzystywanie lub prezentowanie informacji
- 7: Planowanie i organizowanie własnego uczenia się uczniów
- 8: Komunikowanie się w różnych sytuacjach
- 9: Rozumienie ludzi, mających odmienne opinie i współpraca z nimi
- 10: Wyrażanie potrzeb i emocji w konstruktywny sposób
- 11: Wspólne zaangażowanie w rozwiązywanie problemów w społeczności szkolnej, lokalnej lub większej
- 12: Udział w podejmowaniu decyzji
- 13: Przekazywanie pomysłów w czyn, podejmowanie inicjatywy lub ryzyka, planowanie i zarządzanie działaniami
- 14: Wyrażanie siebie poprzez sztukę, media elektroniczne, literaturę, muzykę lub inny kreatywny sposób
- 15: Uczenie się o lokalnej, narodowej lub europejskiej kulturze i dziedzictwie
- 16: Rozumienie różnorodności kulturowej

Q.16 Wskaż do jakiego stopnia zgadzasz się z poniższymi stwierdzeniami.



- a) podstawa programowa zawiera pewne ogólne kompetencje, które nie są ograniczone do jednego przedmiotu;
- b) podstawa programowa ułatwia prowadzenie zajęć edukacyjnych, które łączą kompetencje ogólne i specyficzne dla przedmiotu;
- c) podstawa programowa umożliwia łączenie przedmiotów i stosowanie nauczania międzyprzedmiotowego;
- d) powiązania między przedmiotami są w podstawie programowej wyraźnie widoczne;
- e) egzaminy końcowe/zewnętrzne weryfikują kompetencje ogólne, które nie są ograniczone do jednego przedmiotu;
- f) interdyscyplinarne/międzyprzedmiotowe zadania są częścią egzaminów końcowych;
- g) harmonogramy są planowane w taki sposób, aby ułatwić nauczycielom stosowanie międzyprzedmiotowej metody nauczania;
- h) nauczyciele w szkole mogą prowadzić lekcje lub zajęcia wspólnie, jeśli chcą;
- i) dyrektor(rzy) szkoły zachęca(ją) nauczycieli, aby stosowali nauczanie międzyprzedmiotowe;
- j) dostępnych jest wiele zasobów dydaktycznych, które można stosować w nauczaniu międzyprzedmiotowym;
- k) dostępnych jest wiele szkoleń dla nauczycieli dotyczących stosowania nauczania międzyprzedmiotowego;
- l) osoby studiujące na kierunkach przygotowujących do pracy nauczyciela są dobrze przygotowane do nauczania międzyprzedmiotowego;
- m) szkoły mogą otrzymać wsparcie finansowe na nauczanie międzyprzedmiotowe;
- n) lokalne władze oświatowe wprowadzają zmiany, które pomagają w stosowaniu nauczania międzyprzedmiotowego;
- o) zmiany rozporządzeń wprowadzone przez Ministerstwo Edukacji Narodowej pomagają w stosowaniu nauczania międzyprzedmiotowego;
- p) zważywszy, jakie treści z programu nauczania nauczyciele muszą zrealizować i ile czasu mają na to przeznaczone, to mają wystarczająco dużo czasu, aby stosować nauczanie międzyprzedmiotowe.

Q.17 Wskaż do jakiego stopnia uważasz poniższe informacje za ważne dla kogoś, kto chciałby prowadzić nauczanie międzyprzedmiotowe po raz pierwszy?



- a) o pedagogicznych podstawach nauczania międzyprzedmiotowego,
- b) jak stworzyć grupę nauczycieli, którzy prowadzą nauczanie międzyprzedmiotowe,
- c) jak zaprojektować określone materiały edukacyjne do nauczania międzyprzedmiotowego,
- d) gdzie można znaleźć przykłady dobrych praktyk w zakresie nauczania międzyprzedmiotowego,



e) jak ewaluować wyniki nauczania międzyprzedmiotowego.

Q.18 Jaki jest według Ciebie optymalny czas trwania otwartego kursu online w ramach nauczania międzyprzedmiotowego, w którym chciałbyś wziąć udział?

- 1: mniej niż 8 godzin
- 2: od 8 do 16 godzin
- 3: od 16 do 32 godzin
- 4: więcej niż 32 godziny

Q.19 W jaki sposób dowiedział/a się Pan/Pani o projekcie CROSSCUT?

- 1: od dyrektora mojej szkoły
- 2: od innego nauczyciela
- 3: zostałem/am zaproszony/a przez lidera/ partnera projektu
- 4: z informacji na stronie internetowej