

TECHNIKA KUSZĄ MŁODZIEŻ

Informacja prasowa

Jak bardzo zmieniała się sieć szkół ponadgimnazjalnych od 2007 r. i jak samorzady nią zarządzają? W jaki sposób licea konkurują o uczniów i jakich szkół nam przybywa? – o tym w raporcie Instytutu Badań Edukacyjnych pt. *Zmiany w sieci szkół ponadgimnazjalnych w latach 2007-2013*. W tym okresie spadła liczba uczniów i wzrosło zainteresowanie młodzieży nauką w technikach

Szkoły ponadgimnazjalne są rzadziej niż szkoły podstawowe i gimnazja rozmieszczone w przestrzeni, gdyż zakłada się, że na tym etapie kształcenia to nie fizyczna bliskość szkoły jest najważniejsza, lecz jej profil i jakość nauczania. Są znacznie częściej położone w dużych miastach albo w ich pobliżu. Prowadzą je powiaty. Często funkcjonują w ramach zespołów szkół (licea ogólnokształcące rzadziej). To jedyny etap oświaty, w którym występuje powszechna konkurencja szkół o uczniów i uczniów o miejsca w szkole.

W okresie od 2008 do 2013 roku odnotowano 1793 zmiany w sieci niemal sześciu tysięcy szkół ponadgimnazjalnych, obejmujących licea ogólnokształcące, technika i zasadnicze szkoły zawodowe (dane dostępne są dla lat 2007-2013, więc można analizować zmiany sieci od roku 2008 do 2014, wykorzystywane dane pochodzą z wrześniowych spisów Systemu Informacji Oświatowej). Najczęstszą zmianą była likwidacja szkoły (44% zmian), podczas gdy otwarcie szkoły to 32% zmian. Najwięcej zmian (48% wszystkich zmian) dotyczyło liceów ogólnokształcących; zmian w sieci techników i ZSZ było mniej więcej tyle samo (około 26%). Ponad połowa zmian w sieci ZSZ to była likwidacja szkoły (najwyższy taki wskaźnik wśród analizowanych typów szkół).

Zmian w sieci liceów ogólnokształcących dokonała połowa powiatów, a w sieci zasadniczych szkół zawodowych prawie 60% powiatów. Najrzadziej dochodziło do zmian w sieci techników – 2/3 powiatów niczego tu nie zmieniło.

Podsumowanie zmian w sieci szkół ponadgimnazjalnych w latach 2007-2013

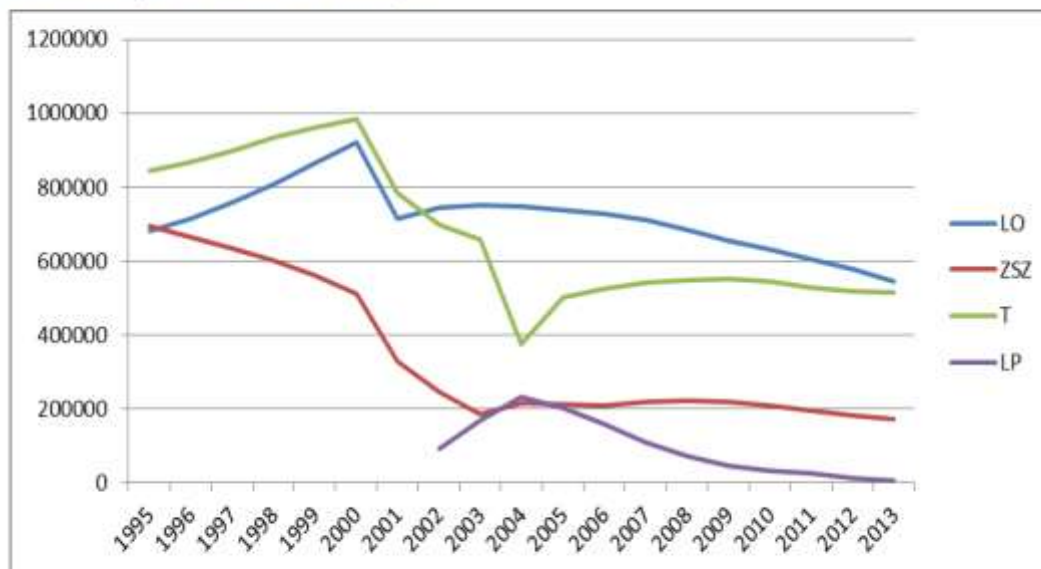
Typ zmiany sieci	LO	T	ZSZ	Razem
Zamykanie szkół	366	184	236	786
Tworzenie szkół	251	156	165	572
Zmiana organu prowadzącego	65	82	48	195
Zmiana złożoności szkoły	188	33	19	240
Razem	870	455	468	1 793

Źródło: opracowanie własne na podstawie danych SIO.

W latach 2007-2013 liczba uczniów szkół ponadgimnazjalnych w Polsce spadła o ponad 20%. W stosunku do roku 2007 odsetek uczniów wybierających licea ogólnokształcące spadł o 2,0%, wzrósł

natomiast o 4,5% odsetek uczniów wybierających technika. Zmiana ta nie jest duża, jednak można ją interpretować jako początek końca boomu licealnego trwającego od lat 90-tych.

Liczba uczniów w liceach ogólnokształcących, liceach profilowanych, technikach i zasadniczych szkołach zawodowych



Źródło: opracowanie własne na podstawie danych BDL GUS

Do roku 2002 technika prowadziły pięć klas, licea cztery, zaś szkoły zawodowe trzy klasy. Obecnie technika prowadzą cztery klasy, a licea i ZSZ trzy. Jak widać na wykresie, licea profilowane (wygaszone obligatoryjnie, na mocy zmiany przepisów w 2012 r., podobnie jak szkoły dla dorosłych czy uzupełniające) zabierały uczniów technikom, nie LO.

Jak zmieniły się licea ogólnokształcące

Tradycyjnie są szkołami akademickimi, przygotowującymi młodzież do podjęcia nauki na studiach. Średnia liczba uczniów w LO w latach 2008-2013 spadła prawie o 20%. W 2013 roku największe były LO prowadzone przez powiaty grodzkie (385 uczniów) oraz ziemskie (257 uczniów), a najmniejsze prowadzone przez stowarzyszenia (56 uczniów). Prawie 60% LO wchodzi w skład zespołu szkół.

W latach 2008-2013 zlikwidowano 366 liceów ogólnokształcących, czyli ponad 15% funkcjonujących w roku szkolnym 2007/08. Prawie 75% zlikwidowanych prowadzonych było przez organy samorządu terytorialnego. Likwidowane licea znajdowały się głównie w miastach na prawach powiatu (38%) oraz w miastach poza obszarami aglomeracji (19%), czyli tam, gdzie oferta liceów ogólnokształcących jest najbardziej rozwinięta.

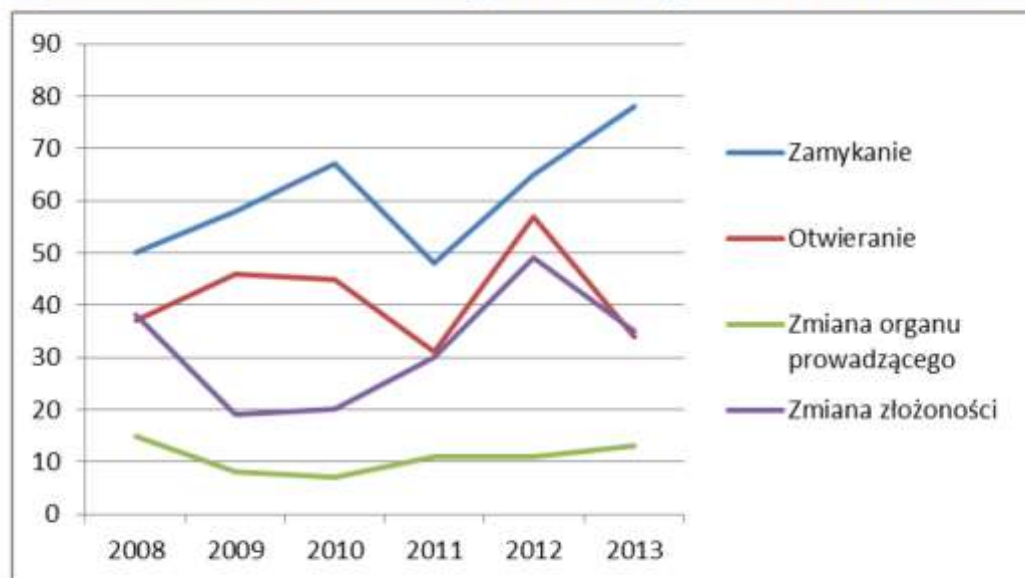
Prawie wszystkie zlikwidowane przez samorzady licea ogólnokształcące (97%) były szkołami funkcjonującymi w zespołach szkół, a więc tymi, których społeczny prestiż był zawsze niższy, a tradycje

edukacyjnie krótsze. Zamykane licea były też bardzo małymi szkołami – w połowie z nich w ostatnim roku działania szkoły funkcjonował tylko jeden oddział, a w całej szkole uczyło się mniej niż 21 uczniów.

Mimo silnego niżu demograficznego w szkolnictwie ponadgimnazjalnym w latach 2008-2013 otwarto 251 liceów ogólnokształcących. Prawie co trzecie liceum ogólnokształcące powstałe w analizowanym okresie zostało otwarte przez powiat ziemski, ponad 20% przez stowarzyszenia.

Zmiana organu prowadzącego dotyczyła jedynie 60 liceów ogólnokształcących. Prawie połowa zmian dotyczyła przekazania prowadzenia liceum ogólnokształcącego przez powiat ziemski gminie.

Dynamika zmian w sieci liceów ogólnokształcących w latach 2008-2013



Źródło: opracowanie własne na podstawie danych SIO.

Ciekawym zjawiskiem jest rosnąca liczba klas mundurowych w liceach ogólnokształcących. W całej Polsce otwierane są oddziały policyjne, wojskowe, pożarniczo-desantowe, straże granicznej, czy nawet straże miejskiej. Według Ministerstwa Obrony Narodowej, w roku 2014 było około 250 szkół prowadzących klasy mundurowe. W wywiadzie dla Dziennika Gazety Prawnej wiceminister obrony narodowej M. Jankowski ocenił, że do klas mundurowych uczęszcza około 30 tys. uczniów.

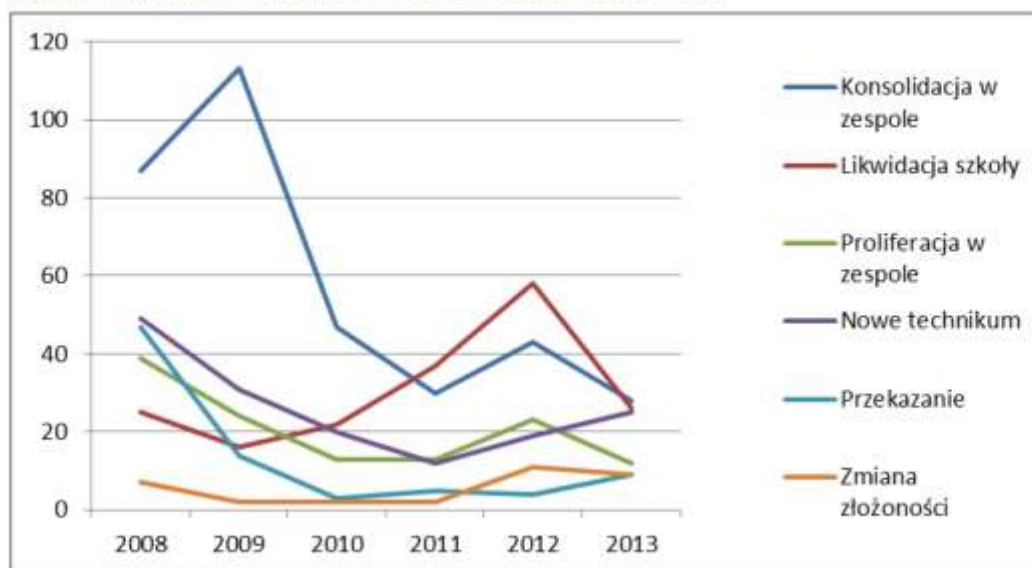
Rozwój klas mundurowych można też tłumaczyć tym, że w czasach niżu demograficznego licea ogólnokształcące próbują przyciągnąć uczniów przez zmianę i rozszerzenie oferty kształcenia. Można wymienić inne przykłady tej nowej oferty, na przykład powstające licea mistrzostwa sportowego, klasy dwujęzyczne, a także coraz szersza oferta klas z określonym profilem w tradycyjnych liceach ogólnokształcących. Licea organizują rekrutację do oddziałów europejskich, medioznawczych, dziennikarskich, teatralnych, medycznych i wielu innych.

Ta rosnąca różnorodność poprzednio dość jednorodnych liceów ogólnokształcących jest zjawiskiem bardzo ciekawym. Może ono wynikać z faktu, że wzrósł udział liceów wśród wszystkich uczniów szkół ponadgimnazjalnych, od około 30% w roku 1995 do około 45% obecnie. Wraz z tym wzrostem liczby uczniów rośnie też zróżnicowanie ich umiejętności, potrzeb i oczekiwań.

Jak zmieniły się technika

Ponad 94% wszystkich techników i ponad 99% techników samorządowych funkcjonuje w zespołach szkół. Częstym zjawiskiem, choć niezgodnym z ustawą o systemie oświaty, jest funkcjonowanie w ramach jednego zespołu szkół więcej niż jednego technikum. W okresie 2008-2013 zamknięto 532 technika, czyli co czwarte technikum istniejące w roku 2007, jednak najczęściej było to łączenie dwóch lub trzech szkół w ramach zespołu, faktycznie zlikwidowano jedynie 8,3% techników.

Dynamika zmian w sieci techników w latach 2008-2013



Źródło: opracowanie własne na podstawie danych SIO.

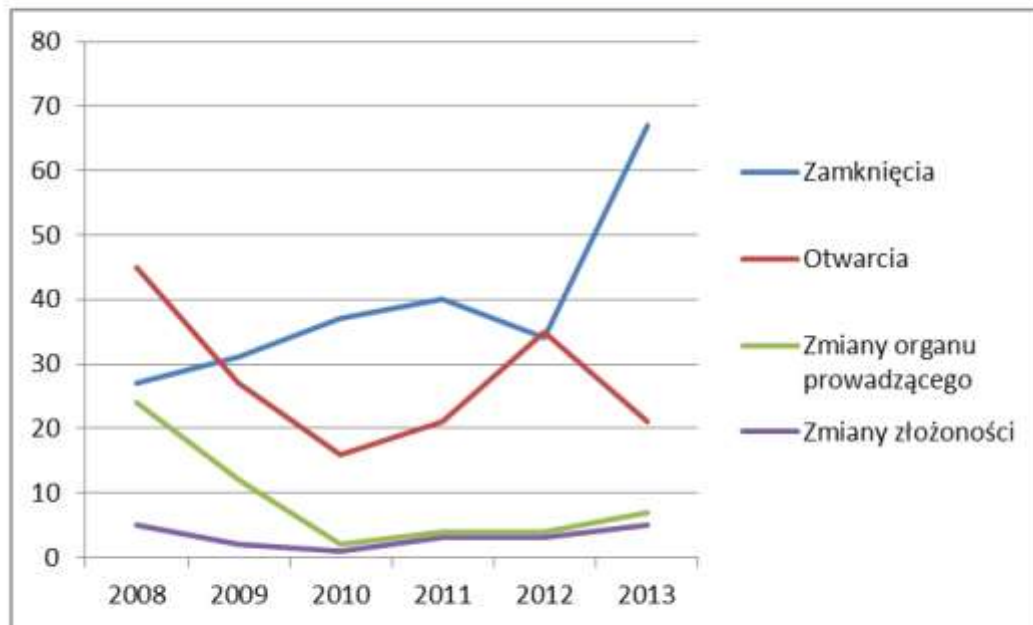
W latach 2008-2013 średnia wielkość technikum wzrosła o 7%. W 2013 roku największe technika prowadziły powiaty grodzkie (370 uczniów) i ziemskie (249 uczniów), a najmniejsze organy wyznaniowe i stowarzyszenia (między 60 a 77 uczniów). Aż 51% wszystkich zmian w sieci techników to były konsolidacja lub podział szkoły w ramach zespołu, a więc zmiany o charakterze formalnym, niemające wpływu na dostęp do kształcenia. Łącznie te zmiany czysto organizacyjne objęły ponad połowę wszystkich zmian w sieci techników. Co piąta zmiana to była likwidacja szkoły, a co szósta – otwarcie nowego technikum.

W latach 2008-2013 utworzono 280 techników, jednak niemal połowa to rezultat podzielenia jednej szkoły na kilka mniejszych. Otwierane technika samorządowe są bardzo małe i zazwyczaj mają jeden oddział klasowy. Zmiana organu prowadzącego technika była rzadka – przekazano łącznie 87 techników, przede wszystkim ministerstwom, a także gminom.

Jak zmieniły się zasadnicze szkoły zawodowe

Ponad 90% ZSZ funkcjonuje w zespole szkół. Od roku 2007 do 2013 średnia liczba uczniów w ZSZ spadła o 17%. W 2013 roku największe ZSZ prowadziły powiaty ziemskie (145 uczniów) i powiaty grodzkie (140 uczniów).

Dynamika zmian w sieci zasadniczych szkół zawodowych



Źródło: opracowanie własne na podstawie danych SIO.

Połowę zmian w sieci zasadniczych szkół zawodowych w latach 2008-2013 stanowiła likwidacja szkoły, a co trzecia zmiana polegała na utworzeniu nowej. W latach 2008-2013 zlikwidowano 236 zasadniczych szkół zawodowych, czyli 17% z istniejących w roku 2007. Co trzecia zlikwidowana szkoła funkcjonowała w mieście na prawach powiatu, a co piąta w mieście poza obszarem aglomeracji. Zamykane przez samorządy ZSZ były bardzo niewielkie, miały od 19 do 25 uczniów.

W latach 2008-2013 otwarto 165 zasadniczych szkół zawodowych. Prawie 30% otwartych szkół utworzyły powiaty ziemskie. Najwięcej ZSZ powstało w miastach na prawach powiatu (23%) oraz gminach wiejskich (20%). Prawie wszystkie otwarte przez samorządy ZSZ powstały w zespołach i były bardzo małe (od 23,1 do 37,1 uczniów).

W badanym okresie przekazano prowadzenie zaledwie 48 ZSZ, najczęściej były przejmowane przez Ministerstwo Rolnictwa i Rozwoju Wsi oraz Ministerstwo Leśnictwa.

Zespoły zapewniają elastyczność sieci szkolnej

Funkcjonowanie szkół ponadgimnazjalnych w ramach zespołów szkół daje powiatom dużą elastyczność w zakresie organizacji i zarządzania oraz możliwości obniżenia kosztów bieżących. Dotyczy to między innymi zatrudnienia jednego dyrektora zespołu (w miejsce kilku dyrektorów szkół w zespole), możliwość lepszego zarządzania kadrą nauczycielską (prowadzącą lekcje w różnych szkołach należących do zespołu), wspólnego wykorzystywania infrastruktury szkolnej przez wiele szkół (w tym biblioteki, stołówki, warsztatów szkolnych, pracowni przedmiotowych).

Zdarza się, głównie w przypadku LO, że szkoła formalnie istnieje, ale nie ma uczniów. Jeśli są chętni, to powstaje klasa i szkoła funkcjonuje. Jeśli nie, szkoła jest zawieszona. Takie zawieszenie szkoły nie wiąże się z dodatkowymi kosztami dla organu prowadzącego, ponieważ właśnie dzieje się to w ramach zespołu.

W 2007 roku istniało 107 liceów ogólnokształcących prowadzonych przez organy samorządu terytorialnego, w których nie utworzono klasy pierwszej. Co czwarte z nich istniało nadal w 2013 r.

Społeczeństwo wrażliwsze na licea

Jak wynika z wcześniej przeprowadzonych analiz dotyczących szkół podstawowych ekspertów IBE, decyzje samorządów o zmianach w sieci szkolnej podlegają wahaniom zgodnie z cyklem wyborów samorządowych. W roku wyborów znacząco rzadziej likwiduje się szkoły podstawowe, przekazuje je innym organom prowadzącym czy łączy w zespoły. Decyzje samorządów dotyczące likwidacji szkół ponadgimnazjalnych nie budzą tak dużych emocji, konfliktów i protestów rodziców jak w przypadku szkół podstawowych. Licea zresztą niesłychanie rzadko są zamykane, częściej wygaszane, ale podjęcia tej właśnie decyzji samorządy unikają w roku wyborów. Co ciekawe, analogicznego zjawiska nie zaobserwowano w przypadku techników.

Na co należy zwrócić uwagę

Chociaż procentowo zamykanych szkół ponadgimnazjalnych jest dużo, większość z nich funkcjonowała w zespołach szkół, wobec czego powszechna dostępność do szkolnictwa ponadgimnazjalnego nie zmieniła się.

W zdecydowanej niewielkiej, ale rosnącej liczbie powiatów nie ma wszystkich trzech typów szkół ponadgimnazjalnych, a w paru żadnej takiej szkoły. Są to powiaty położone obok miast na prawach powiatu. Dostęp młodzieży w tych powiatach do zróżnicowanej oferty kształcenia wymaga monitorowania.

Chociaż art. 62 ustawy o systemie oświaty stwierdza, że w jednym zespole nie mogą funkcjonować szkoły tego samego typu, to w przypadku techników nie jest to przestrzegane. Kuratoria od lat akceptują takie praktyki.

Zbierane w bazach SIO informacje o szkołach ponadgimnazjalnych powinny być uzupełnione o informacje dotyczące profili kształcenia w poszczególnych oddziałach (obecnie dane te nie są zbierane z powodu braku podstawy prawnej). Klasy profilowane są coraz powszechniejszą praktyką w szkołach ogólnokształcących, zarówno w liceach jak i w gimnazjach. Pozwala to na rozszerzenie i zróżnicowanie oferty szkoły, więc jest tendencją godną wsparcia. Jednak powinna być odpowiednio monitorowana, aby MEN i kuratoria wiedziały, jak często dochodzi do zjawiska profilowania klas, jakie jest zróżnicowanie tego zjawiska (np. na osi miasto-wieś), oraz jakie są trendy w tworzeniu profili.

W bazach SIO warto uwzględnić dodatkowe informacje w odniesieniu do szkół sprawozdających zerową liczbę uczniów (np. czy szkoła jest czasowo zawieszona z powodu braku uczniów).

*Badanie zrealizowano w ramach projektu systemowego: *Badanie jakości i efektywności edukacji oraz instytucjonalizacja zaplecza badawczego*, współfinansowanego przez Unię Europejską ze środków Europejskiego Funduszu Społecznego, realizowanego przez Instytut Badań Edukacyjnych.*

Informacja o Instytucie Badań Edukacyjnych: www.ibe.edu.pl

Kontakt dla mediów

Natalia Skipietrow, rzecznik prasowy IBE
n.skipietrow@ibe.edu.pl, tel. (+48 22) 24 17 166, tel. kom. 695 371 636