

## Diagnoza Umiejętności Szóstoklasistów

### ZADANIA Z JĘZYKA POLSKIEGO Z OMÓWIENIAMI EKSPERTÓW IBE

#### Teksty

##### Tekst do zadań 1.–5.

##### JEŹDZIEC W ZBROI

Niemieckie słowo Ritter, czyli polskie rycerz, początkowo oznaczało wojownika, który walczył konno. Miał on obowiązek stawić się na wezwanie swojego władcy – konno właśnie i w stosownym rynsztunku<sup>1</sup>. Oczywiście trafiali się krętacze, niechętni wypełnianiu zobowiązań wobec zwierzchnika, ten jednak mógł nałożyć na nich karę (początkowo była ona bardzo wysoka i mogła wpędzić w ubóstwo) lub wręcz odebrać lenno, czyli nadane wcześniej ziemie.

Do potężnych bitew nie dochodziło zbyt często. O dziwo, bardziej niebezpieczne od działań wojennych bywały turnieje rycerskie organizowane w czasie pokoju. Początkowo miały po prostu umożliwić rycerzom doskonalenie bitewnych umiejętności.

Najpierw turnieje były głównie rywalizacją zespołową: dwie grupy rycerzy ścierały się w umówionej wcześniej bitwie. Zdarzało się jednak, że rycerskie temperamenty brały górę nad dwornym obyczajem<sup>2</sup> i turniej przeradzał się w prawdziwą bitwę, a ofiary padały zarówno wśród uczestników, jak i widzów.

Z czasem charakter turniejów się zmieniał. Powszechne stały się pojedynki, które pozwalały publiczności lepiej ocenić waleczność każdego z zawodników. Wprowadzono również uzbrojenie z tępym ostrzem albo drewniane, żeby zmniejszyć ryzyko najpoważniejszych obrażeń. W XV stuleciu wprowadzono szranki, czyli ogrodzenie placu oddzielające walczących rycerzy od publiczności. Celem turnieju stało się już nie tyle powalenie przeciwnika, ile skruszenie jego kopii<sup>3</sup>.

Na turnieju można było zdobyć fortunę. Znaczenie miały nie tylko nagrody dla najdzielniejszego z rycerzy, ale również okup, który płacili pokonani przeciwnicy. Walkom towarzyszyły inne atrakcje – tańce, uczty, popisy błaznów, muzyka. Te trwające wiele dni festyny gromadziły liczną widownię i były jedną z ulubionych rozrywek czasów rycerstwa.

Na podstawie: Anna Brzezińska, *Jeździec w zbroi*, „Pomocnik Historyczny” tygodnika „Polityka” nr 4, 2010.

<sup>1</sup> Rynsztunek – zbroja i broń rycerza.

<sup>2</sup> Dworny obyczaj – zgodny ze sposobem zachowania się na książęcym lub królewskim dworze.

<sup>3</sup> Skruszenie kopii – tu: złamanie długiej włóczni zakończonej grotem.

## Tekst do zadań 6.–12.

### UCIECZKA

Biały Kieł to w jednej czwartej pies i w trzech czwartych wilk. Należy do Szarego Bobra, Indianina z plemienia zamieszkującego Amerykę Północną. Jego pan traktuje go surowo, ale sprawiedliwie. Wilczek jest samotnikiem prześladowanym przez psy z osady.

Jesienią, kiedy dni stały się krótsze, a w powietrzu czuć już było ostre igiełki mrozu, Białemu Kłowi nadarzyła się okazja do ucieczki. Od kilku dni w wiosce panował chaos. Zwijano letni obóz i całe plemię szykowało się do wyruszenia na jesienne polowanie. Biały Kieł patrzył na to najpierw zdziwiony, ale kiedy rozbierano tipi<sup>1</sup>, a potem pakowano czółna<sup>2</sup> na brzegu rzeki – zrozumiał.

Zdecydował się ukryć. W strumieniu, który już zaczął zamarzać, zgubił swój ślad. Potem wczuł się w gąszcz i czekał. Nagle usłyszał Szarego Bobra – wołał go po imieniu. Potem słyszał jeszcze inne głosy.

Zadrżał ze strachu, jednak opanował się, która pchała go do wyjścia z ukrycia. Po chwili głosy ucichły i wilczek wczuł się z krzaków, by cieszyć się z udanej ucieczki. Zaczął zapadać zmrok, a Biały Kieł baraszkował wśród drzew, rozkoszując się wolnością. Nagle opanowało go nieprzyjemne uczucie osamotnienia. Usiadł i wsłuchiwał się w niepokojącą ciszę. Ten milczący las raptem wydał mu się złowrogi. Ze wszystkich stron śledziły go ogromne drzewa i ciemne cienie, wynurzające się z mroku.

Poczuł chłód. Nie było już ciepłej ściany tipi, do której mógłby się przytulić. W łapy szczyptał go mróz. Czuł głód i przypomniał sobie, jak ludzie rzucali mu kawałki mięsa czy ryb. Tu nie było mięsa, tylko przerażająca, smutna cisza.

Przez niewolę utracił samodzielność, a brak odpowiedzialności uczynił go słabym. Zapomniał, jak się walczy, aby zaspokoić swoje potrzeby. Wszystkie zmysły, przyzwyczajone do gwaru i nieustannej uwagi, teraz były beczynne. Z całych sił starał się uchwycić jakiś dźwięk czy ruch w zastygłej przyrodzie. Ten bezruch go przerażał; czuł, że wokół czai się coś okropnego.

Zaskomlał ze strachu. Ogarnęła go panika, rzucił się przed siebie w kierunku obozu. Z całego serca pragnął opieki i towarzystwa człowieka. Zapomniał, że przecież wioski już nie było.

Zatrzymał się. Nie było dokąd iść. Podeszedł do miejsca, gdzie kiedyś stało tipi Szarego Bobra. Usiadł dokładnie pośrodku. Popatrzył na księżyc i wydał z siebie rozpaczliwy skowyt, w którym zawarł całą swoją samotność, smutek, tęsknotę, wszystkie swoje bóle, krzywdy i przecucie cierpień, jakie go jeszcze czekały. To był długi, wilczy skowyt, żalony i donośny – pierwszy taki w życiu Białego Kłowa.

Na podstawie: Jack London, *Biały Kieł*, tłum. Anita Zuchora, Warszawa 2003.

<sup>1</sup> Tipi – rodzaj namiotu używanego przez Indian zamieszkujących Wielkie Równiny w Ameryce Północnej.

<sup>2</sup> Czółno – łódź wydrążona z pnia drzewa.

## Obszar wymagania ogólnego: Odbiór wypowiedzi i wykorzystanie zawartych w nich informacji

### Zadanie 1.

Przeczytaj poniższe zdania. Wybierz poprawne uzupełnienie luk 1.1. i 1.2.

JEŹDZIEC W ZBROI jest tekstem 1.1. \_\_\_\_\_. Autorka opisuje świat 1.2. \_\_\_\_\_.

- |                   |                 |
|-------------------|-----------------|
| 1.1.              | 1.2.            |
| A. literackim     | A. fikcyjny     |
| B. reklamowym     | B. rzeczywisty* |
| C. informacyjnym* | C. fantastyczny |

#### Wymaganie ogólne:

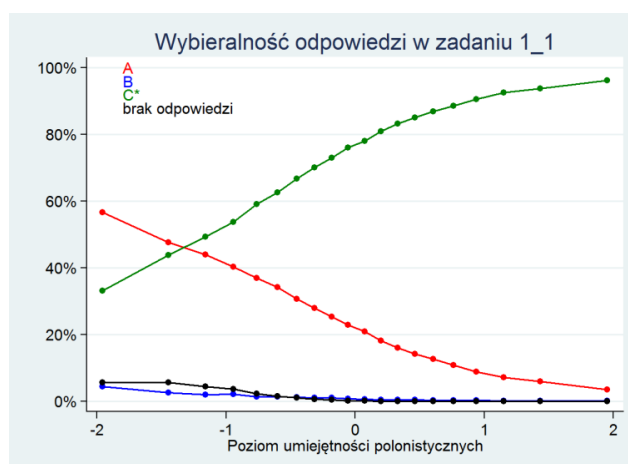
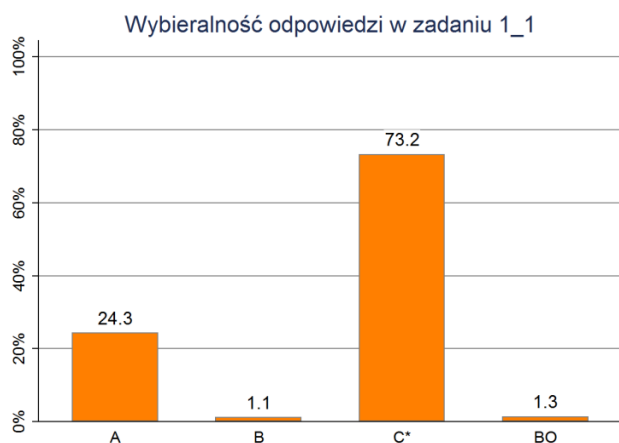
I. Odbiór wypowiedzi i wykorzystanie zawartych w nich informacji. Uczeń [...] uczy się rozpoznawać różne teksty kultury [...] oraz stosować odpowiednie sposoby ich odbioru.

#### Wymagania szczegółowe:

1.4. Uczeń identyfikuje wypowiedź jako tekst informacyjny, literacki, reklamowy.

Poprawne rozwiązanie tego zadania wymaga umiejętności z dwu obszarów: odbioru i wykorzystania informacji oraz analizy i interpretacji tekstów kultury. Na etapie odbioru uczeń powinien dokładnie przeczytać tekst *Jeździec w zbroi* oraz dostrzec funkcję informacyjną komunikatu, m. in. położony nacisk na poszerzanie zakresu wiedzy odbiorcy, jednoznaczność, bezstronność, rzetelność, rzeczowość, zwięzłość oraz środki wyrazu - wypowiedzenia twierdzące, brak nośników emocji, etc. Drugim możliwym sposobem rozwiązania zadania może być eliminacja odpowiedzi: literacki i reklamowy. Aby rozwiązać zadanie w ten sposób, wystarczy wiedzieć, że tekst literacki i tekst reklamowy odwołują się głównie do emocji.

### Wyniki



Za zadanie można było otrzymać 0,1 lub 2 punkty, odpowiednio po jednym punkcie za każdą z części zadania. Opis drugiej części zadania znajduje się w dalszym fragmencie opracowania.

73% uczniów udzieliło poprawnej odpowiedzi w pierwszym kroku zadania. Wśród błędnych odpowiedzi w pierwszej części zadania wyróżniała się odpowiedź A, uznająca tekst za literacki. Trudno z całą pewnością stwierdzić, dlaczego uczniowie zdecydowali się na taką odpowiedź. Być może wynika to z faktu, że pojęcie „literackości” funkcjonuje w ich świadomości na poziomie potocznym – literacki jest każdy tekst pisany. Z drugiej strony – tekst opisuje rycerzy, którzy często są bohaterami baśni i legend.

Zadanie, chociaż wymagało dwóch odpowiedzi, okazało się łatwe (maksymalną liczbę punktów otrzymało 70% uczniów). Prawdopodobieństwo udzielenia prawidłowej odpowiedzi rośnie wraz ze wzrostem umiejętności, a więc zadanie dobrze różnicuje uczniów.

### Zalecenia

W pracy dydaktycznej trzeba zwracać uwagę na to, z jakimi tekstami uczniowie mają do czynienia. Już na wstępnym etapie „pierwszego rozpoznania” należy scharakteryzować tekst: to bardzo ważne, gdyż zidentyfikowanie typu tekstu wpływa na jego lekturę. Trzeba omówić styl, w jakim tekst został napisany, i jego funkcje. Uczeń musi rozróżniać teksty literackie, w których dominuje fikcja, i teksty nieliterackie.

### Zadanie 2.

**Oceń prawdziwość poniższych zdań. Wybierz P, jeśli zdanie jest prawdziwe, lub F – jeśli jest fałszywe.**

Publiczność mogła najlepiej ocenić umiejętność władania bronią przez rycerza, obserwując jego walkę w zespole.	<b>P</b>	<b>F*</b>
Na turniejach widzowie oglądali walki rycerzy i występy różnych artystów.	<b>P*</b>	<b>F</b>

### Wymaganie ogólne:

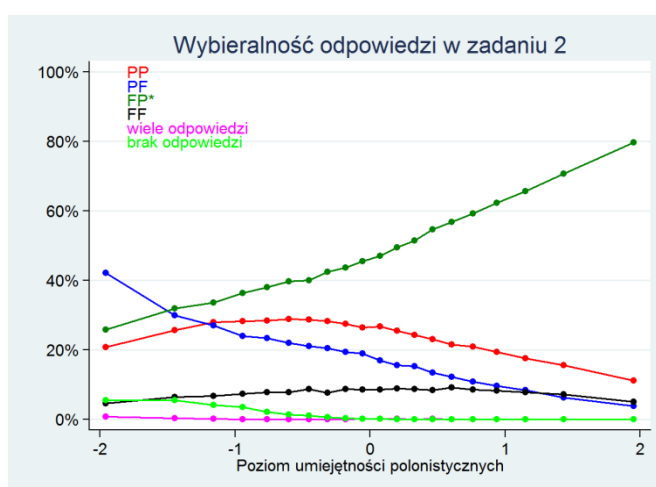
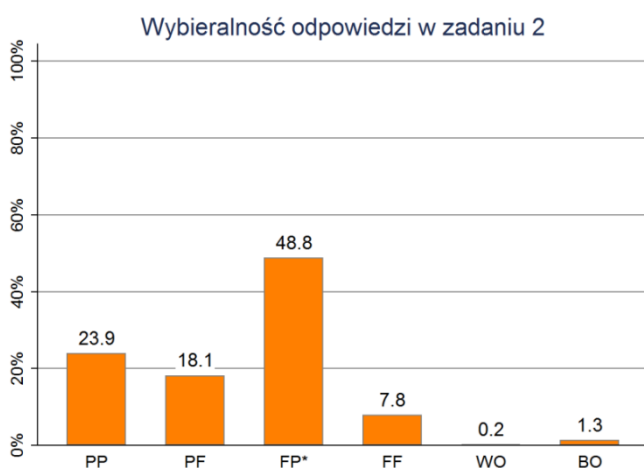
I. Odbiór wypowiedzi i wykorzystanie zawartych w nich informacji. Uczeń [...] rozwija umiejętność poszukiwania interesujących go wiadomości, a także ich porządkowania.

### Wymagania szczegółowe:

1.7. Uczeń wyszukuje w tekście informacje wyrażone wprost i pośrednio (ukryte).

Zadanie zostało skonstruowane tak, by sprawdzać umiejętność poszukiwania wiadomości w tekście (*Jeździec w zbroi*). Fragment „Powszechne stały się pojedynki, które pozwalały publiczności lepiej ocenić waleczność każdego z zawodników” następujący po stwierdzeniu o zmieniającym się charakterze rozgrywek (z grupowych na indywidualne) uprawomocnia wnioski, że fałszywe byłoby zdanie mówiące o przydatności występów zespołowych przy ocenie umiejętności rycerskich. Druga informacja pada wprost w ostatnim akapicie: „Walkom towarzyszyły inne atrakcje – tańce, uczyty, popisy błaznów, muzyka”. Wystarczy znaleźć w tekście to zdanie. Utrudnienie mogło polegać na tym, że w zadaniu mowa jest o „występach różnych artystów”, a w tekście o „popisach błaznów i muzyce”, stosowna informacja nie jest więc zawarta w identycznym zdaniu, zatem uczeń powinien zrozumieć sens informacji wyrażony w dwa różne sposoby.

## Wyniki



Zadanie okazało się trudne. Prawdopodobieństwo udzielania prawidłowej odpowiedzi rośnie wraz ze wzrostem umiejętności. Wysoki odsetek wyborów odpowiedzi PF (24%) i PP (18% uczniów) świadczy o tym, że uczniowie mieli trudności z wyszukiwaniem w tekście informacji wyrażonych wprost i pośrednio. Można wnioskować, że szóstoklasiści mają kłopot z łączeniem informacji pojawiających się w kilku miejscach w tekście. Być może dodatkową trudnością zadania była jego forma, która wymagała udzielenia dwóch prawidłowych odpowiedzi, by uzyskać 1 punkt.

## Zalecenia

Wynik zadania wskazuje, że wielu uczniów niedokładnie czyta tekst. Konieczna jest praca nad zrozumieniem wszystkich informacji zawartych w tekście. W pracy z artykułem popularnonaukowym, w którym uczniowie mają wyszukiwać informacje, warto ćwiczyć umiejętność streszczania kolejnych wydzielonych fragmentów – akapitów. Ułatwi to nie tylko wyszukiwanie pojedynczych informacji w tekście, ale także zauważenie logicznych powiązań między nimi i ułatwi późniejsze wnioskowanie.

### Zadanie 3.

Dokończ poniższe zdanie – wybierz odpowiedź spośród podanych.

Z upływem czasu na turniejach coraz większą wagę zaczęto przywiązywać do

- A. doskonalenia umiejętności walki zespołowej.
- B. zapewniania bezpieczeństwa rycerzom i widzom.\*
- C. ustanawiania wysokich nagród dla widzów.
- D. karania rycerzy odmawiających udziału w walce.

#### Wymaganie ogólne:

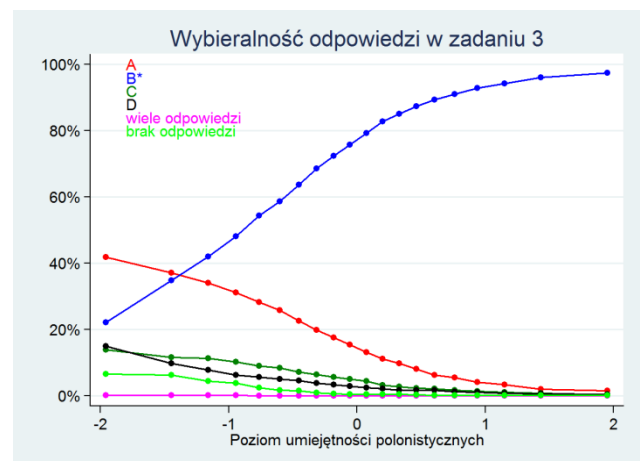
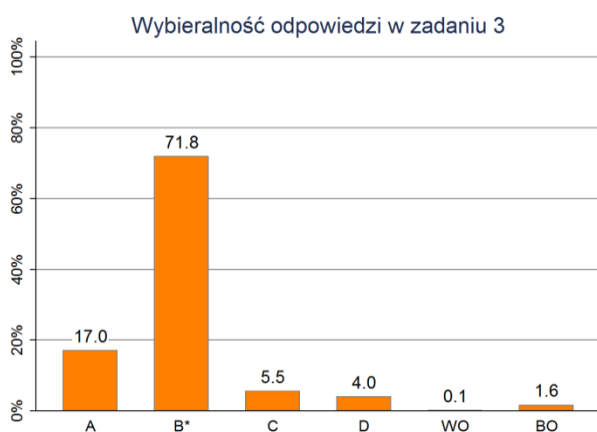
I. Odbiór wypowiedzi i wykorzystanie zawartych w nich informacji. Uczeń [...] rozwija umiejętność poszukiwania interesujących go wiadomości, a także ich porządkowania.

#### Wymagania szczegółowe:

1.6. Uczeń odróżnia zawarte w tekście informacje ważne od informacji drugorzędnych.

Aby poprawnie rozwiązać zadanie, należy przeanalizować 4. akapit tekstu *Jeździec w zbroi*. Jest w nim mowa nie tylko o zmieniającym się charakterze turniejów z rozgrywek zespołowych na indywidualne, lecz przede wszystkim o środkach bezpieczeństwa. Wspomniane środki bezpieczeństwa obejmowały uczestników widowisk (uzbrojenie wykonane z drewna lub uzbrojenie z tęym ostrzem) i widzów (ogrodzenie zmagających się rycerzy od zgromadzonej publiczności). Uczeń powinien zatem wydobyć z tekstu stosowną informację, eliminując informacje dodatkowe, mniej istotne.

### Wyniki



Zadanie okazało się łatwe, prawidłowo odpowiedziało na nie 72% uczniów. Zadanie posiada dobre parametry statystyczne, dobrze różnicuje uczniów. Atrakcyjny dla uczniów okazał się dystraktor A, co może świadczyć o tym, że uczniowie nie połączyli informacji pochodzących z dwóch źródeł, skupili się na niepełnej informacji.

## Zalecenia

Jest to kolejne zadanie, które wymaga od ucznia nie tylko wyszukania informacji, ale (do pewnego stopnia) odtworzenia logicznego ciągu prezentowanych treści, w tym przypadku: chronologicznego. Warto w pracy z uczniami zwracać uwagę na wskaźniki zespolenia, które umożliwiają zrozumienie sposobu ułożenia informacji w tekście. Ważne jest też ćwiczenie łączenia informacji zawartych w różnych częściach tekstu.

### Zadanie 4.

**Dokończ poniższe zdanie – wybierz odpowiedź spośród podanych.**

Z tekstu wynika, że *lenno* to

- A. kara za nieposłuszeństwo okazane władcy.
- B. ziemie otrzymane przez rycerza od władcy.\*
- C. nagroda za zwycięstwo w turnieju rycerskim.
- D. odszkodowanie za rany odniesione w turnieju.

#### Wymaganie ogólne:

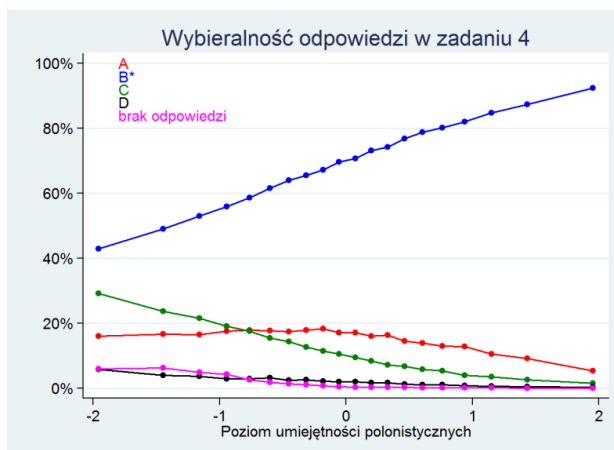
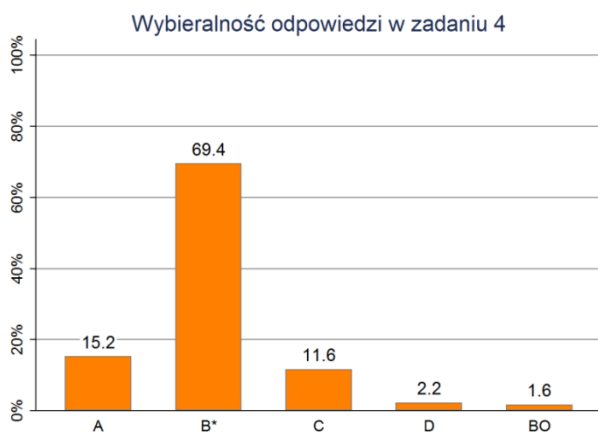
I. Odbiór wypowiedzi i wykorzystanie zawartych w nich informacji. Uczeń rozwija [...] umiejętność rozumienia znaczeń dosłownych i prostych znaczeń przenośnych.

#### Wymagania szczegółowe:

1.8. Uczeń rozumie dosłowne [...] znaczenie wyrazów w wypowiedzi.

Zadanie sprawdza prostą umiejętność wyszukiwania i rozumienia znaczeń dosłownych. W akapicie 1. tekstu *Jeździec w zbroi* odnaleźć można kilka informacji charakteryzujących relacje rycerza i władcy, tylko o nich jest mowa. W zakończeniu 1. akapitu tekstu pada stwierdzenie: „lenno, czyli nadane wcześniej ziemie”, co pozwala jednoznacznie stwierdzić, że autorka tekstu pisze o gruntach/dobrach ziemskich. Dla niektórych uczniów trudność może stanowić wykorzystane w tym kontekście znaczenie słowa „nadane” jako „przekazane”, „podarowane”, które mimo wszystko powinny być znane z literatury lub lekcji historii. Dodatkową trudność mógł sprawić fakt, że w poleceniu przyjęta jest perspektywa rycerza (ziemie otrzymane), a w tekście perspektywa władcy (ziemie nadane).

## Wyniki



Zadanie okazało się łatwe, uczniowie dobrze poradzili sobie z jego rozwiązaniem. Najbardziej popularnym dystraktorem okazał się dystraktor A, wybrało go ponad 15% uczniów. Z wykresu można wywnioskować, że odpowiedź tę wybierali uczniowie zarówno o niskich, jak i wysokich umiejętnościach, co może świadczyć o trudnościach ze zrozumieniem kontekstu użycia wymienionego w poleceniu wyrazu. Uczniowie, którzy niepoprawnie rozwiązali zadanie, skupili się na fragmencie zdania, mieli problem ze zrozumieniem sensu całości. Prawdopodobnie skupili się na pierwszej części zdania, która mówiła o karze za odmówienie udziału w turnieju.

### Zalecenia

Na lekcji podczas wykonywania zadań związanych z kształceniem rozumienia znaczenia nowych pojęć i terminów warto prosić uczniów o cytowanie całego zdania i decydowanie, który jego fragment ułatwia wykonanie ćwiczenia. W ten sposób uczniowie mogą wyselekcjonować te fragmenty, które rzeczywiście służą rozumieniu, i te, które mogą ich zwieść. Ćwiczenia słownikowe powinny być ściśle powiązane ze znaczeniami zawartymi w większym segmencie tekstu.

#### Zadanie 5.

**Uzupełnij zdanie – wybierz odpowiedź A albo B oraz C albo D.**

W zdaniu *Najpierw turnieje były głównie rywalizacją zespołową* wyraz *turnieje* występuje w **A / B** i pełni funkcję **C / D**.

**A.** mianownika\*

**C.** dopełnienia

**B.** bierniku

**D.** podmiotu\*

#### **Wymaganie ogólne:**

I. Odbiór wypowiedzi i wykorzystanie zawartych w nich informacji. Uczeń [...] zdobywa świadomość języka jako wartościowego i wielofunkcyjnego narzędzia komunikacji.

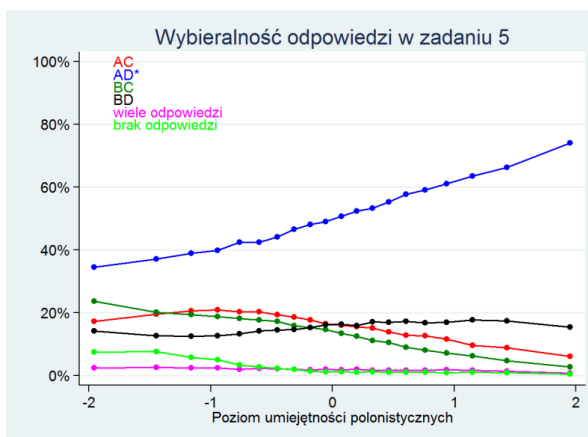
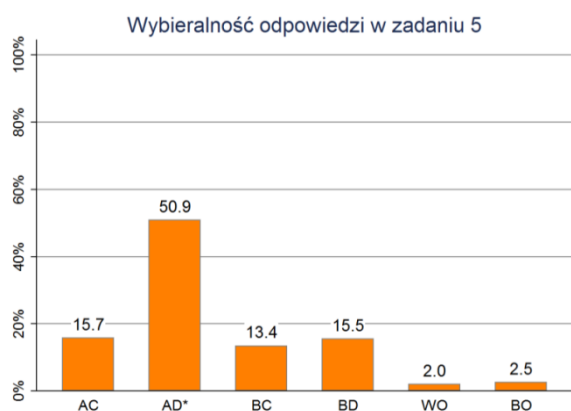
#### **Wymagania szczegółowe:**

3.1. Uczeń rozpoznaje podstawowe funkcje składniowe wyrazów użytych w wypowiedziach (podmiot).

Aby poprawnie rozwiązać zadanie, uczeń winien posługiwać się terminami z zakresu nauki o języku: mianownik, biernik, dopełnienie i podmiot. Powinien rozpoznać formę gramatyczną rzeczownika *turnieje* (mianownik liczby mnogiej). W kolejnym kroku powinien określić funkcję, jaką wyraz *turnieje* pełni w przytoczonym zdaniu.



## Wyniki



W tym zadaniu uczeń powinien wybrać po jednej odpowiedzi z każdej z dwóch opcji i zaznaczyć odpowiednią kratkę. Na karcie odpowiedzi znajdowały się następujące kombinacje odpowiedzi AC, AD, BC, BD. Zadaniem ucznia było zaznaczenie jednej poprawnej kombinacji (czyli drugiej kratki z odpowiedzią AD).

Zadanie różni się od typowych zadań, w których wybiera się jedną z czterech odpowiedzi, z jego rozwiązaniem poradziło sobie 51% uczniów. Jest to nowy typ zadania, po raz pierwszy stosowany na sprawdzianie, warto więc sprawdzić, jak uczniowie poradzili sobie z jego techniczną stroną.

2% uczniów zaznaczyło więcej niż jedną kratkę na karcie odpowiedzi (wśród nich 0,04% zaznaczyło trzy kratki), 2,5% uczniów nie zaznaczyło żadnej odpowiedzi. Gdyby uczniowie nie zrozumieli zasad zakreszania poprawnej odpowiedzi na karcie, to zaznaczaliby kratki odpowiadające pozycjom wybranych odpowiedzi – pierwszą i czwartą. Taka sytuacja miała jednak miejsce tylko w 0,08% przypadków, co może świadczyć o tym, że uczniowie rozumieją zasady przenoszenia odpowiedzi na kartę.

Wybór dystraktorów (kratek odpowiadających innym niż prawidłowa kombinacjom) był bardzo zbliżony i oscylował w granicach 13-16% w przypadku każdej z odpowiedzi.

Wybór wariantu AC – odpowiedzi w połowie poprawnej – utrzymywał się na tym samym poziomie zarówno w przypadku uczniów słabych, jak i dobrych. Błędy w rozwiązaniu zadania sugerują, że szóstoklasiści mają problem z określaniem części zdania i uwzględnieniem form gramatycznych w szerszym kontekście wypowiedzi.

## Zalecenia

Nauka o języku w szkole podstawowej nie może się sprowadzać tylko do przyswojenia aparatu pojęciowego. Warto, by proces rozpoznawania funkcji części zdania poprzedzał wprowadzanie nomenklatury gramatycznej. Szczególnie ważne jest to w przypadku składni. Trzeba skupić się na tekście, jego budowie i wynikającym z tej budowy sensie. Uczniowie najpierw powinni zauważyć, że

w zdaniu słowa pełnią różne funkcje, wprowadzają różne informacje. Te funkcje można rozpoznać dzięki ich formie. Dopiero po omówieniu budowy zdania, powinno się wprowadzać odpowiednią terminologię językoznawczą. W ten sposób uczniowie najpierw przyswoją umiejętność określania funkcji różnych części zdania, zauważą najczęstsze formy, w jakich występują, i będą mogli je prawidłowo identyfikować.

#### **Zadanie 6.**

**Czego przede wszystkim dotyczy przytoczony fragment powieści Jacka Londona?  
Wybierz odpowiedź spośród podanych.**

- A. Relacji między ludźmi i zwierzętami.
- B. Zmian zachodzących w przyrodzie.
- C. Życia i obyczajów Indian.
- D. Myśli i przeżyć wilczka.\*

#### **Wymaganie ogólne:**

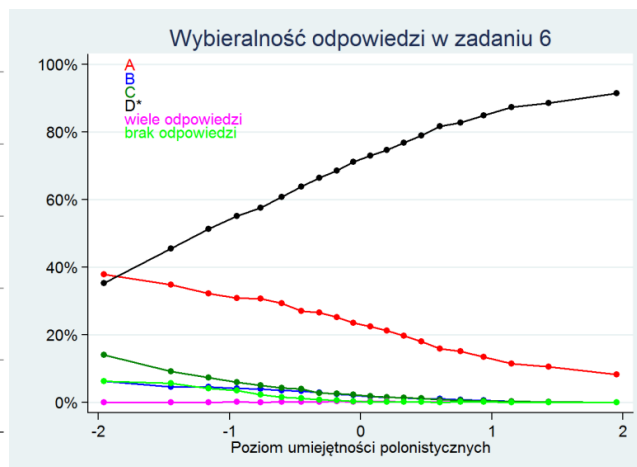
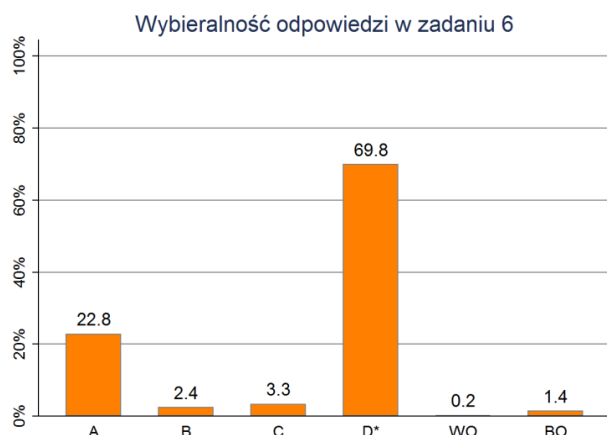
I. Odbiór wypowiedzi i wykorzystanie zawartych w nich informacji. Uczeń [...] rozwija umiejętność poszukiwania interesujących go wiadomości, a także ich porządkowania.

#### **Wymagania szczegółowe:**

1.2. Uczeń określa temat i główną myśl tekstu.

Zadanie sprawdza umiejętność określania tematyki i głównej myśli tekstu, a więc wymaga sprawnego odbioru tekstu (fragmentu powieści *Biały Kieł*), porządkowania informacji w nim pojawiających się, dokonywania wyboru najważniejszych elementów przy jednoczesnym pomijaniu drugo- i trzeciorzędnych oraz uogólniania. Tekst w całości koncentruje się na postaci Białego Kłosa, a rozważanie sytuacji, w jakiej się znalazł, jest elementem dominującym w cytowanym fragmencie.

Zadanie odnosi się do przytoczonego fragmentu, wobec czego nieuprawnione byłoby uogólnianie i określanie tematyki całej powieści. Tutaj chodzi przede wszystkim o myśli i przeżycia wilczka.



Zadanie okazało się łatwe. Wyniki dowodzą, że uczniowie dobrze odczytują temat i główną myśl tekstu. Atrakcyjność dystraktora A może wynikać z tego, że uczniowie dokonali nieuprawnionego nadmiernego uogólnienia, nie wnikając w sens tekstu: ten fragment przedstawia przede wszystkim (niemal wyłącznie) myśli i przeżycia wilczka. Zadanie dobrze różnicuje uczniów.

### Zalecenia

Czytanie tekstu literackiego, niezależnie od tego, czy mamy do czynienia z prozą, czy z poezją, prowadzić ma do interpretacji, co oznacza, że odbiór tekstu (nawet na najbardziej dosłownym poziomie) powinien przygotować ucznia do dokonywania bardziej złożonych operacji interpretacyjnych. Uczeń powinien zyskać umiejętność wydobywania z utworu głównej myśli. Nie zawsze jest to łatwe, gdyż niejednokrotnie z treści dosłownej trzeba wydobyć znaczenie niewyrażone wprost lub dokonać uogólnienia. Podczas omawiania lektury powinno się zwracać uwagę na to, co stanowi pierwszoplanowy element fabuły. Dostrzeżenie tego pozwala skierować interpretację we właściwą stronę.

### Zadanie 7.

Wskaż właściwe uzupełnienie zdania podanego poniżej. Wybierz literę A, B albo C.

Biały Kieł był \_\_\_\_\_

A.	dzikim wilkiem, żyjącym na swobodzie.
B.	urodzonym w niewoli i udomowionym wilkiem.
C.	wilkiem pojmanym w niewolę i żyjącym wśród ludzi.*

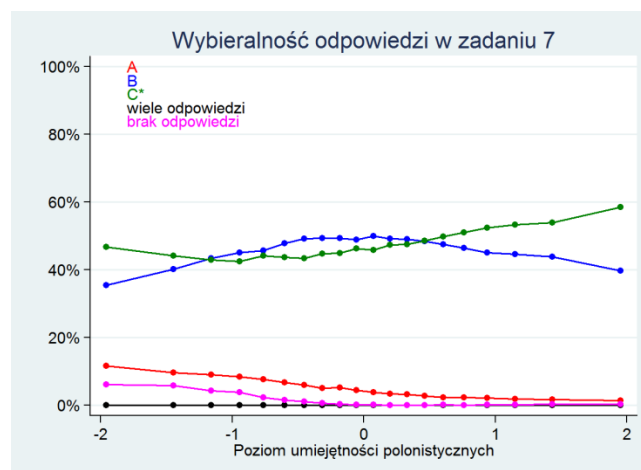
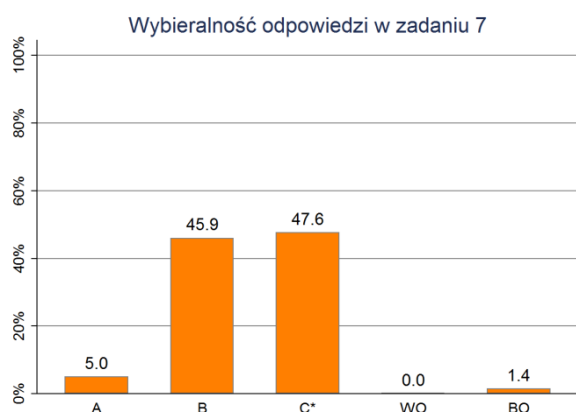
#### Wymaganie ogólne:

I. Odbiór wypowiedzi i wykorzystanie zawartych w nich informacji. Uczeń rozwija [...] umiejętność rozumienia znaczeń dosłownych i prostych znaczeń przenośnych [...], poszukiwania interesujących go wiadomości, a także ich porządkowania.

#### Wymagania szczegółowe:

1.9. Uczeń wyciąga wnioski wynikające z przesłanek zawartych w tekście.

Zadanie sprawdza umiejętność wyszukiwania wskazówek tkwiących w tekście i wnioskowania. Ze zdania „Przez niewolę utracił samodzielność [...]. Zapomniał, jak się walczy, aby zaspokoić swoje potrzeby” można i należy wnioskować, że Biały Kieł był kiedyś wolno żyjącym, dzikim zwierzęciem: skoro utracił samodzielność, kiedyś musiał ją posiadać. Dodatkowo, w każdej z niepoprawnych odpowiedzi pojawia się człon, który wyraźnie stoi w sprzeczności z sytuacją Białego Kła („żyjącym na swobodzie”, „urodzonym w niewoli”).



Zadanie okazało się trudne, nie różnicuje uczniów. Dwie z odpowiedzi (B,C) są wybierane przez zbliżony odsetek uczniów, zarówno przez słabych, jak i dobrych. Prawdopodobieństwo wybieralności dystraktora B wzrasta u uczniów ze średnimi umiejętnościami, co świadczy o tym, że uczniowie mieli problem z wyciągnięciem wniosków z przesłanek zawartych w tekście.

## Zalecenia

W pracy lekcyjnej dobre efekty przynosi przyzwyczajanie uczniów do uważnej lektury i zaznaczania w tekście szczególnie istotnych fragmentów. Poproszeni o charakterystykę bohatera, uczniowie powinni znaleźć i podkreślić wszystkie pojawiające się informacje, co pomoże im uniknąć przeoczeń. Warto pokazywać uczniom już na tym etapie metodę uważnej lektury linearnej.

### Zadanie 9.

**Co najbardziej przerażyło wilczka po ucieczce z obozowiska Indian? Wybierz odpowiedź spośród podanych.**

- A. Świecący na niebie księżyc.
- B. Wzmagający się mróz.
- C. Zapadający szybko zmrok.
- D. Panująca wokół cisza.\*

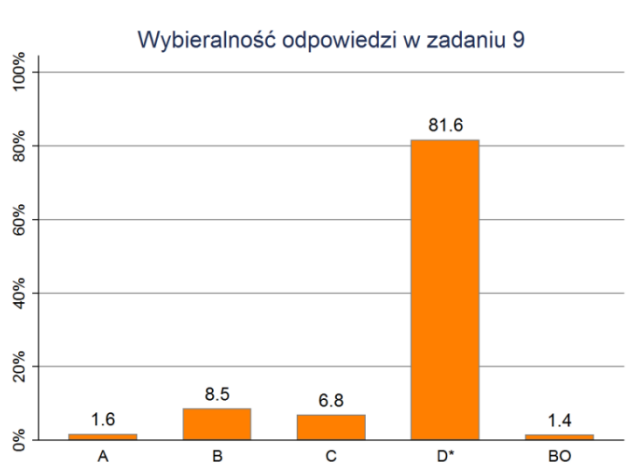
#### **Wymaganie ogólne:**

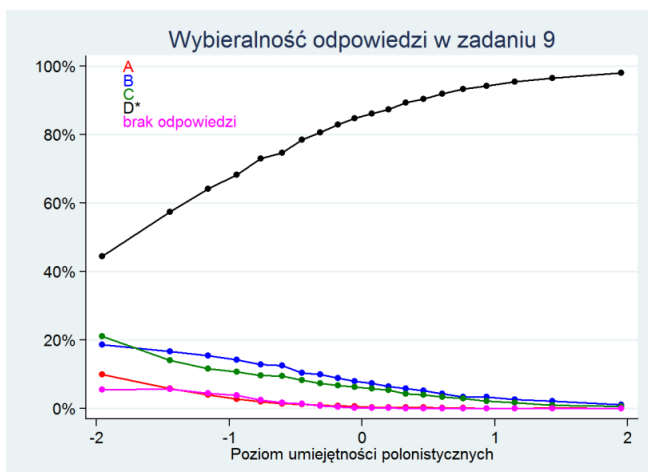
Odbiór wypowiedzi i wykorzystanie zawartych w nich informacji. Uczeń rozwija [...] umiejętność rozumienia znaczeń dosłownych i prostych znaczeń przenośnych [...], poszukiwania interesujących go wiadomości, a także ich porządkowania.

#### **Wymagania szczegółowe:**

1.9. Uczeń wyciąga wnioski wynikające z przesłanek zawartych w tekście.

Zadanie, podobnie jak poprzednie, koncentruje się na umiejętności wnioskowania. Tym razem jednak informacja wyrażona jest wprost i zawarta w 5. akapicie tekstu („Tu nie było mięsa, tylko przerażająca, smutna cisza”). Co prawda wspomina się również o mrozie i zmroku, one budują także nastrój niepewności, ale spośród wspomnianych trzech – cisza, skojarzona z samotnością, jest tym, co na bohatera działa najbardziej.





Zadanie łatwe, poradziło sobie z nim aż 82% uczniów. Wybieralność distraktorów spada wraz ze wzrostem umiejętności. Uczniowie dobrze poradzi sobie z umiejętnością wnioskowania i odczytywaniem informacji zawartej w tekście.

### Zalecenia

Podczas rozmowy o utworze trzeba łączyć wyszukiwanie informacji wyrażonych wprost

z informacjami, do których można dotrzeć dopiero na drodze interpretacji. To zadanie z jednej strony odnosi się do literalnego sensu, jaki można wyczytać z tekstu, z drugiej jednak strony wymaga zrozumienia odczuć wilczka. Ponadto w takich sytuacjach warto podjąć refleksję nad dodatkowymi, głębszymi, niekiedy symbolicznymi znaczeniami utworu, np. w tym wypadku o różnicy między światem człowieka i światem natury lub o skutkach wolności, którą może wyrażać cisza. Uczniowie powinni poznawać różne możliwości interpretacyjne, które otwiera lektura tekstów literackich.

## Obszar wymagania ogólnego: Analiza i interpretacja tekstów kultury

### Zadanie 1.

Przeczytaj poniższe zdania. Wybierz poprawne uzupełnienie luk 1.1. i 1.2.

JEŹDZIEC W ZBROI jest tekstem 1.1. \_\_\_\_\_. Autorka opisuje świat 1.2. \_\_\_\_\_.

1.1.

A. literackim

B. reklamowym

C. informacyjnym\*

1.2.

A. fikcyjny

B. rzeczywisty\*

C. fantastyczny

### Wymaganie ogólne:

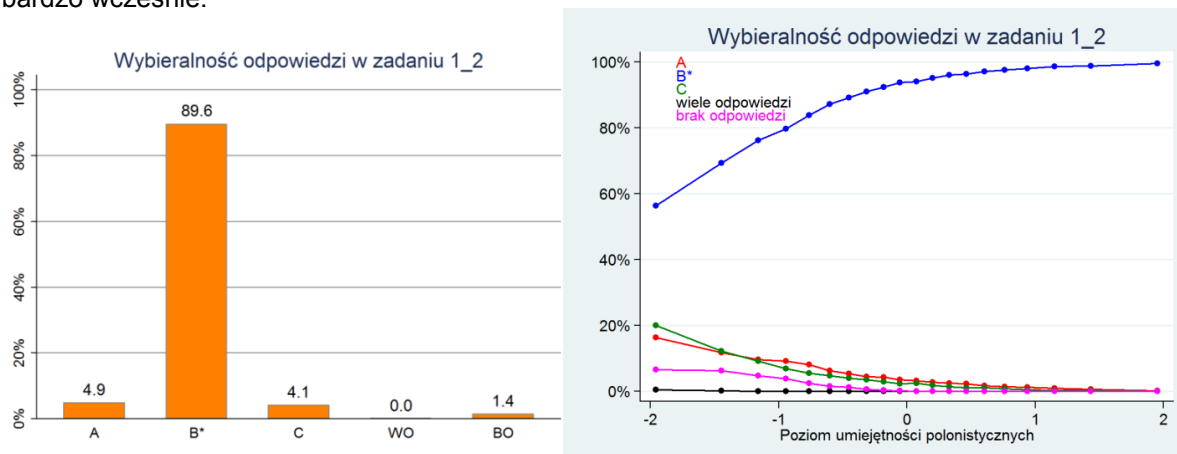
II. Analiza i interpretacja tekstów kultury. Uczeń poznaje teksty kultury odpowiednie dla stopnia rozwoju intelektualnego, rozpoznaje ich konwencje gatunkowe, uczy się je odbierać świadomie i refleksyjnie.

### Wymagania szczegółowe:

2.2. Uczeń odróżnia fikcję artystyczną od rzeczywistości.

Aby poprawnie rozwiązać to zadanie, uczeń powinien znać cechy tekstów fikcyjnych, fantastycznych i rzeczywistych oraz umieć powiązać informacyjne walory tekstu z jego rzetelnością i zakotwiczeniem w rzeczywistości. Warto wspomnieć również, że teksty fantastyczne są licznie reprezentowane i szeroko

omawiane na tym etapie edukacji, również fikcyjność jest kategorią pojawiającą się w dydaktyce bardzo wcześnie.



Za zadanie można było otrzymać 0,1 lub 2 punkty, odpowiednio po jednym punkcie za każdą z części zadania. Wyniki pierwszej części zadania zostały omówione wcześniej.

89% uczniów poprawnie rozwiązało drugą część zadania, co może świadczyć o tym, że uczniowie mieli nieco większy kłopot z określeniem rodzaju tekstu niż odróżnieniem fikcji artystycznej od rzeczywistości.

Zadanie, chociaż wymagało dwóch odpowiedzi, okazało się łatwe (maksymalną liczbę punktów otrzymało 70% uczniów). Prawdopodobieństwo udzielenia prawidłowej odpowiedzi rośnie wraz ze wzrostem umiejętności, a więc zadanie dobrze różnicuje uczniów.

### Zalecenia

W pracy polonistycznej należy zapoznawać uczniów z różnymi typami tekstów – literackimi i nieliterackimi. Należy podkreślać logiczny związek między typem tekstu (informacyjny, literacki, reklamowy), a jego charakterem (opisuje świat fikcyjny, fantastyczny, rzeczywisty). Wyniki zadania pokazują, że sporo uczniów łączy literackość tekstu z ukazywaniem świata rzeczywistego. To znaczy, że być może nie dość wyraźnie dostrzegają oni różnicę między fikcją a prawdą.

### Zadanie 8.

Oceń, czy poniższe stwierdzenia odnoszące się do tytułowego bohatera powieści są prawdziwe, czy fałszywe. Wybierz P, jeśli zdanie jest prawdziwe, lub F – jeśli jest fałszywe.

Biały Kieł, podobnie jak człowiek, odczuwał różne emocje.	P*	F
Biały Kieł wykorzystał zamieszanie w obozie, aby schować się przed ludźmi.	P*	F

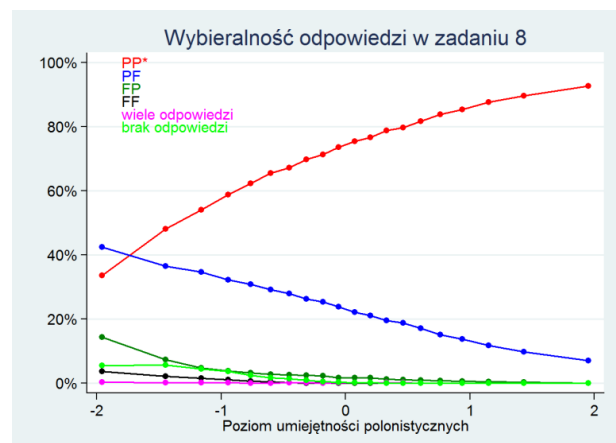
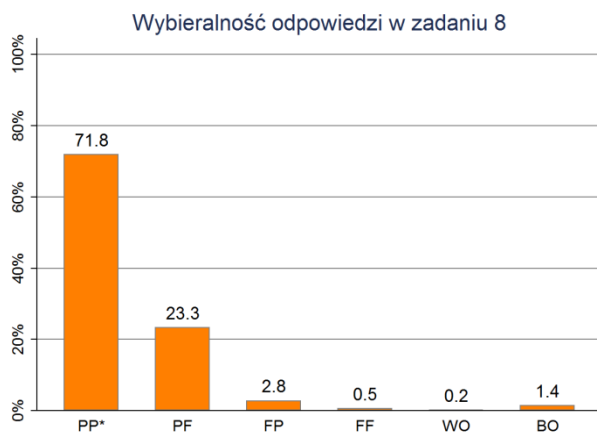
#### Wymaganie ogólne:

II. Analiza i interpretacja tekstów kultury. Uczeń poznaje teksty kultury odpowiednie dla stopnia rozwoju intelektualnego [...]; uczy się je odbierać świadomie i refleksyjnie.

#### Wymagania szczegółowe:

2.10. Uczeń charakteryzuje i ocenia bohaterów.

Zadanie sprawdza, na ile uczeń potrafi charakteryzować bohatera i poszukiwać potwierdzenia hipotez interpretacyjnych w tekście epickim. Tekst obfituje w mocne emocje charakterystyczne dla człowieka (panika, osamotnienie, strach), ale też ukazuje wilczka jako postać podejmującą decyzje, ryzyko, żalującą swojego wyboru. Aby ocenić prawdziwość pierwszego stwierdzenia, trzeba dokonać interpretacji całego tekstu. Natomiast drugie stwierdzenie znajduje odnosi się do informacji wyrażonej wprost: podczas zwijania obozu wilk „zdecydował się ukryć”: uczeń powinien tę informację znaleźć w tekście, ale zarazem powinien ją zinterpretować, by ją dojrzeć w zdaniu stanowiącym parafrazę.



Aby otrzymać punkt za to zadanie należało prawidłowo ocenić prawdziwość obu podanych zdań. Obu poprawnych odpowiedzi udzieliło 72% uczniów, co wskazuje na to, że dobrze radzą sobie



z umiejętnością charakteryzowania, oceny i rozpoznawania przeżyć bohaterów. Potrafią odczytać z tekstu informacje wyrażone wprost, ale również wyciągnąć z nich wnioski, które pozwalają na odczytanie tekstu na wyższym poziomie interpretacyjnym. Błędne rozwiązanie (PF), zakładające prawdziwość pierwszego ze zdań, wybrało 23% uczniów, co potwierdza spostrzeżenie, iż dla wielu uczniów kłopotliwe jest sformułowanie uogólnienia i wydobycie z tekstu informacji nie wyrażonej wprost. Z kolei tylko 3% zaznaczyło wariant FP (zakładający prawdziwość tylko drugiego zdania), dowodzi to, że nie stanowi problemu dosłowna lektura tekstu i wnioskowanie na jej podstawie.

Na wykresie można zauważyć, że przez uczniów o najniższych umiejętnościach najczęściej wybierana była odpowiedź PF, rzadziej wybierany był wariant FP, a najrzadziej uczniowie zaznaczali, że obie odpowiedzi były fałszywe.

### Zalecenia

Podczas lekcji opartych o lekturę tekstu literackiego warto zwracać uwagę na uważną lekturę i wnioskowanie na podstawie charakterystyki pośredniej. Każdy fragment, który uczniowie uznają za ważny dla charakterystyki bohatera, należy omówić, zwracając uwagę na to, co mówi on o postaci. To znaczące element kształcenia umiejętności interpretowania tekstu i uogólniania.

#### Zadanie 10.

**Przeczytaj fragment tekstu.**

*Ten milczący las raptem wydał mu się złowrogi. Ze wszystkich stron śledziły go ogromne drzewa i ciemne cienie, wynurzające się z mroku.*

**Oceń, czy poniższe stwierdzenia odnoszące się do przytoczonego fragmentu tekstu są prawdziwe, czy fałszywe. Wybierz P, jeśli zdanie jest prawdziwe, lub F – jeśli jest fałszywe.**

W opisie lasu autor posłużył się epitetami, aby ukazać narastające u wilczka poczucie strachu.	P*	F
W przytoczonym fragmencie drzewom i cieniom zostały nadane cechy istot żywych.	P*	F

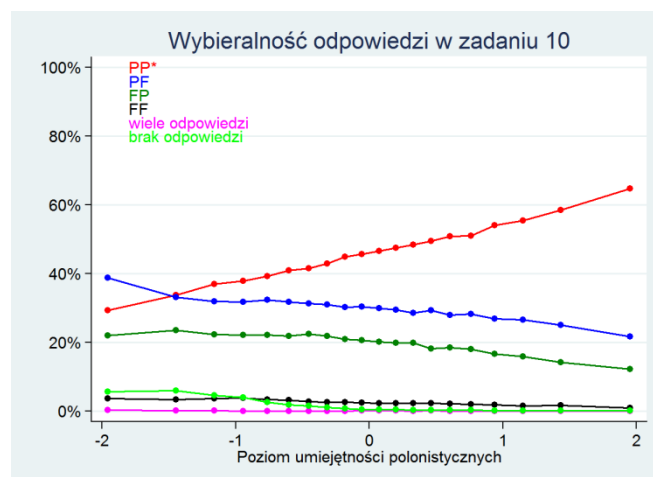
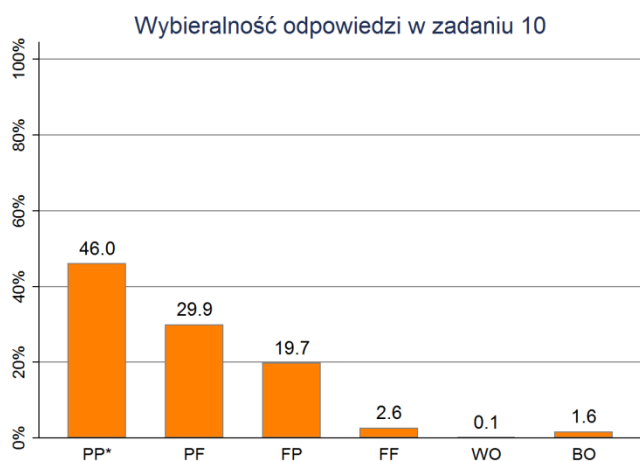
#### Wymaganie ogólne:

II. Analiza i interpretacja tekstów kultury. Uczeń poznaje teksty kultury odpowiednie dla stopnia rozwoju intelektualnego [...]; poznaje specyfikę literackich [...] sposobów wypowiedzi artystycznej.

#### Wymagania szczegółowe:

2.4. Uczeń rozpoznaje w tekście literackim: [...] przenośnię, epitet [...] i objaśnia ich rolę.

Aby poprawnie rozwiązać zadanie, uczeń winien wykazać się podstawową wiedzą z zakresu poetyki – umiejętnością wyszukiwania środków stylistycznych i określania ich funkcji. Epitety *milczący* i *złowrogi* budują nastrój niepokoju, podobnie jak śledzenie bohatera przez *ogromne drzewa* i *ciemne cienie*. Wilczek obawia się tego otoczenia, tym bardziej, że czuje bliskość czegoś niewytłumaczalnego, nieracjonalnego. Aby ocenić prawdziwość pierwszego stwierdzenia, uczeń powinien wykazać się znajomością terminu „epitet”, dostrzec epitety w tekście i zinterpretować rolę, jaką odgrywają w utworze. Do dokonania oceny drugiego stwierdzenia potrzebna jest świadomość



tego, jaki jest mechanizm dokonywania

animacji (jednej z odmian przenośni) – uczeń powinien orzec, że istotnie drzewom i cieniom zostały nadane cechy istot żywych: świadczy o tym słowo „śledziły” .

Zadanie prawidłowo rozwiązało tylko 46% uczniów. Wybieralność dystraktorów zakładających, że jedna z odpowiedzi jest fałszywa wynosiła aż 50% (30% w przypadku odpowiedzi PF i 20% w przypadku odpowiedzi FP). Po raz kolejny okazało się, że uczniowie mają trudności z funkcjonalizacją środków stylistycznych. Dla niektórych uczniów mylące mogło być to, że ponownie pojawiłaby się kombinacja dwóch odpowiedzi prawdziwych, co być może uznali za nieprawdopodobne.

### Zalecenia

Podczas omawiania tekstów literackich na lekcjach nie można oddzielać analizy tekstu od jego interpretacji. Wybór zastosowanych środków stylistycznych nigdy nie jest przypadkowy i zawsze podporządkowany jest znaczeniu. Dlatego uczniowie najpierw powinni zbudować pewną linię interpretacyjną, a w drugiej kolejności szukać jej uzasadnienia w tekście.

Innym ważnym zadaniem dla nauczyciela jest omawianie z uczniami sposobu rozwiązywania zadań w sprawdzianie tak, by forma zadania nie utrudniała im wyboru poprawnej odpowiedzi.

### Zadanie 11.

Która z poniższych cech powieści nie wystąpiła w przytoczonym fragmencie utworu Jacka Londona? Wybierz odpowiedź spośród podanych.

- A. Opisane jest miejsce zdarzeń.
- B. O wydarzeniach opowiada narrator.
- C. Bohaterowie prowadzą ze sobą dialog.\*
- D. Zdarzenia rozgrywają się w określonym czasie.

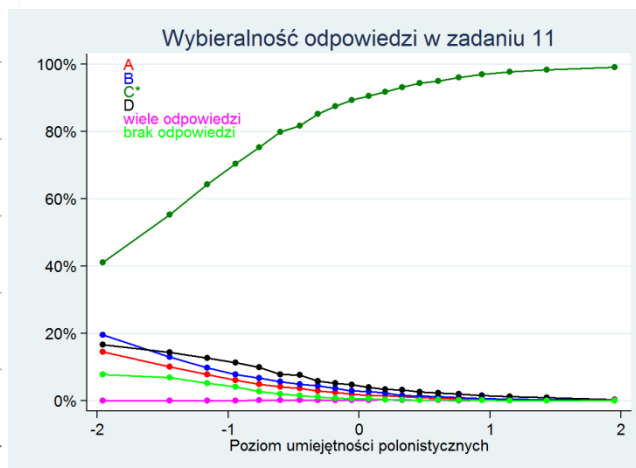
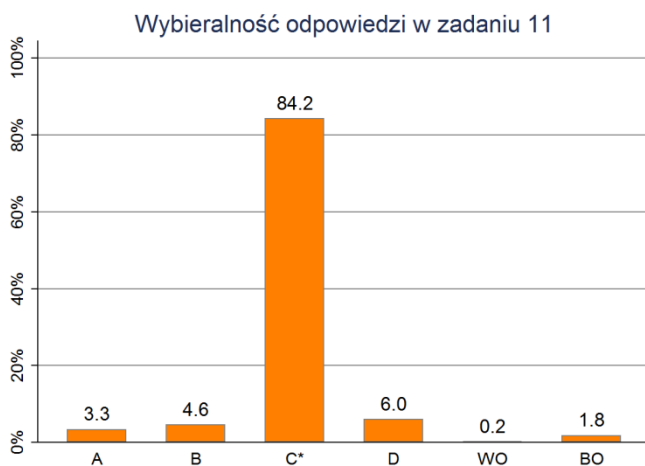
#### Wymaganie ogólne:

II. Analiza i interpretacja tekstów kultury. Uczeń poznaje teksty kultury odpowiednie dla stopnia rozwoju intelektualnego, rozpoznaje ich konwencje gatunkowe.

#### Wymagania szczegółowe:

2.11. Uczeń identyfikuje [...] powieść.

Zadanie polega na dostrzeżeniu tej cechy powieści, która nie pojawiła się w przytoczonym fragmencie. Aby poprawnie odpowiedzieć na to pytanie, wystarczy wiedzieć, że dialog wymaga obecności dwóch osób, jest wymianą poglądów, zdań, informacji i obowiązują w nim takie zasady zapisu, które pozwalają wyodrębnić dialog z ciągu narracji.



Zadanie łatwe, prawidłowo odpowiedziało na nie aż 84% uczniów. Bardzo dobrze poradzili sobie z nim już uczniowie o średnich umiejętnościach. Wybieralność dystraktorów – porównywalna – spada wraz ze wzrostem umiejętności. Uczniowie nie mieli problemu z określeniem cech powieści.

## Zalecenia

Podczas pracy nad tekstem literackim warto zwracać uwagę uczniom na różnorodność ich realizacji gatunkowych. W tym przypadku nieobecność niektórych cech gatunkowych powieści wymuszona została przez wybór konwencji. Na przykład warto zapytać uczniów, dlaczego nie ma dialogów, chociaż zwierzęcy bohater jest antropomorfizowany. Jaka jest różnica między tym sposobem uosobienia, a tymi, które znają z baśni i bajek. Takie zadanie może uwrażliwić uczniów na zjawisko konwencji literackiej i w konsekwencji ułatwić interpretowanie różnych tekstów.

### Zadanie 12.

**Dlaczego Biały Kieł powrócił na miejsce letniego obozu Indian? Wyjaśnij powody jego zachowania, odwołując się do tekstu.**

#### Wymaganie ogólne:

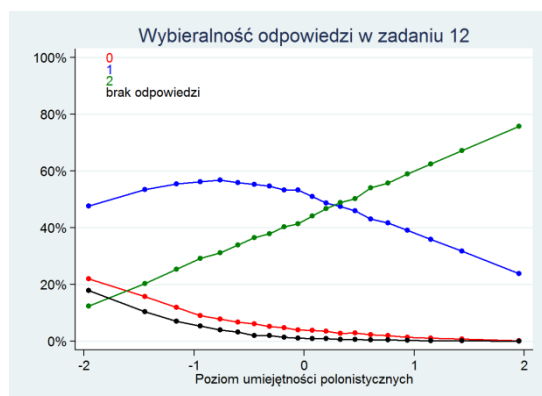
II. Analiza i interpretacja tekstów kultury. Uczeń poznaje teksty kultury odpowiednie dla stopnia rozwoju intelektualnego [...]; uczy się je odbierać świadomie i refleksyjnie; kształtuje świadomość istnienia w tekście znaczeń ukrytych.

#### Wymagania szczegółowe:

2.9. Uczeń omawia akcję, wyodrębnia wątki i wydarzenia.

2.10. Uczeń charakteryzuje i ocenia bohaterów.

Jest to zadanie otwarte krótkiej odpowiedzi. Uczeń ma zaproponować własną interpretację przeczytanego tekstu. Przede wszystkim musi odpowiedzieć na postawione pytanie. W tym celu powinien przeanalizować akcję i wyciągnąć z niej wnioski dotyczące przyczyny decyzji wilczka. Konieczne jest jednak również uzasadnienie odpowiedzi. W tym celu uczeń, odwołując się do tekstu, powinien dokonać krótkiej charakterystyki bohatera, by zrozumieć motywy jego zachowania..

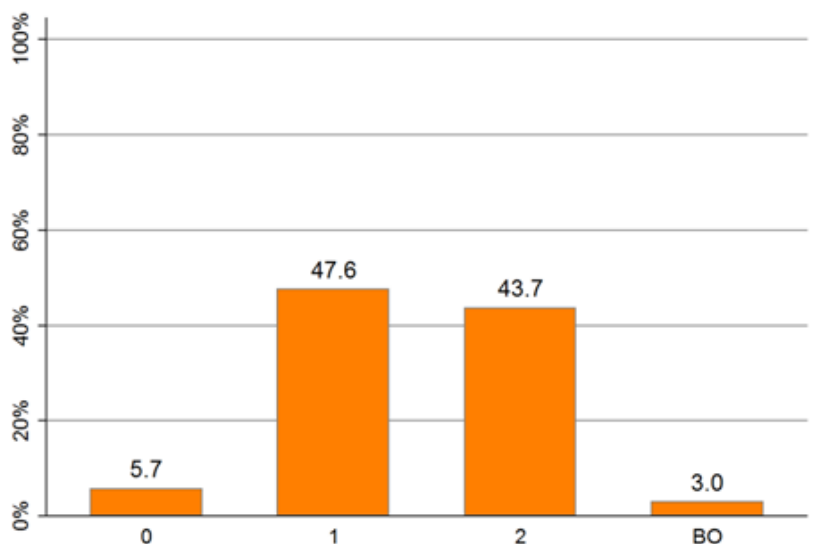


## Wyniki

Uczeń otrzymał 2 pkt. za zredagowanie wypowiedzi, w której podał powody decyzji wilczka i przyczyny jego zachowania oraz uzasadnił je odniesieniami do tekstu. Dopuszczalne było funkcjonalne przytoczenie fragmentu tekstu w charakterze uzasadnienia.

Wypowiedź była oceniana na 1 pkt., jeśli uczeń podał jedynie powody decyzji wilczka lub tylko przytoczył właściwy fragment tekstu. Gdy odpowiedź nie zdradzała związku z pytaniem, lub uczeń w ogóle nie udzielił odpowiedzi, nie przyznawano punktów.

**Wyniki szczegółowe uczniów prezentują poniżej zamieszczone wykresy:**



Wykres prezentuje procent odpowiedzi ocenionych na określoną liczbę punktów.

**Zadanie, w którym istniała konieczność sformułowania własnej odpowiedzi i przywołania fragmentu** tekstu okazało się dla uczniów umiarkowanie trudne, przy czym współczynnik łatwości jest wyższy dla dziewcząt i wynosi 1,453 (chłopcy - 1,251). Szóstoklasiści w sporej części formułowali pełną odpowiedź (43,7%), ale rezygnowali z jakiegokolwiek odpowiedzi częściej niż w zadaniach zamkniętych (zaledwie 3%). Spory odsetek odpowiedzi niepełnych może oznaczać, że uczniowie – choć rozumieją przeczytany tekst i potrafią udzielić prawidłowej odpowiedzi – nie radzą sobie z uzasadnianiem wyrażonej opinii, wskazywaniem pochodzących z tekstu fragmentów dowodzących słuszności interpretacji, a także cytowaniem.

Analiza jakościowa uczniowskich odpowiedzi uwidacznia co najmniej trzy tendencje<sup>1</sup>:

- skłonność do lakonicznego formułowania myśli:

Biały Kieł powrócił na miejsce obozu Indian z tęsknoty za ciepłym tipi i jedzeniem. Czuł się bardzo samotny. Zrozumiał, że bez pomocy ludzi nie jest w stanie przeżyć. (08A02K0)

Powrócił tam [Biały Kieł], ponieważ bał się samotności, był głodny i przerażony. Był udomowionym wilczkiem, więc nie był przyzwyczajony do tego, aby np. zdobyć samemu pożywienie. (34B02K0)

---

<sup>1</sup> Pisownia cytowanych prac uczniowskich oryginalna

Biały Kieł powrócił do obozu, ponieważ złąkł się ciszy i mroku otaczającego go i przywiodły go też wspomnienia z ludźmi i w szczególności z szarym Bobrem. (10A04K0)

- tendencję do pomijania drugiej części polecenia – wyjaśnianie sytuacji wilczka bez odnoszenia się do konkretnych fragmentów tekstu:

Biały Kieł powrócił na miejsce letniego obozu Indian, ponieważ zeskomlał ze strachu, ogarnęła go panika i z całego serca pragnął opieki i towarzystwa człowieka. Powodem jego zachowania była ciemność, cisza. (07A18K0)

Biały Kieł po ucieczce postanowił wrócić na miejsce letniego obozu Indianin, ponieważ zrozumiał, że u boku człowieka było mu najlepiej. Ogarnęła go tęsknota i samotność. Brakowało mu opieki człowieka, którą miał w obozie. Wiedział, że nie było tam nikogo, lecz chciał spróbować odnaleźć go. (07A13K0)

Biały Kieł powrócił na miejsce letniego obozu Indian, ponieważ brakowało mu ciepła, które było w obozie, nie chciał być samotny, przerażała go cisza panująca w gąszczach. Zrozumiał, że takiego opiekuna jak Szary Bóbr nigdzie nie znajdzie. Wiedział, że trudno jest zdobyć pożywienie i przeżyć w tak trudnych warunkach. (07A03K0)

- podejście operacyjne realizujące się przez zastosowanie schematu sugerowanego w poleceniu (wyjaśnienie i cytowanie):

Biały Kieł powrócił na miejsce letniego obozu Indian, ponieważ poczuł, że jest sam. Poczuł strach. Poczuł, że „Ten milczący las raptem wydał mu się złowrogi. Ze wszystkich stron śledziły go ogromne drzewa i ciemne cienie, wynurzające się z mroku”. Był głodny, a „W łapy szczypał go mróz”. (09A23K0)

Biały Kieł powrócił na miejsce letniego obozu Indian, ponieważ pragnął opieki i towarzystwa ludzi, chciał się znowu usamodzielnąć, walczyć. Stracił swoją wolę: „Z całego serca pragnął opieki i towarzystwa człowieka”. (16A08K0)

Zdecydowana większość uczniów właściwie zrozumiała zamieszczony w arkuszu fragment powieści *Biały Kieł*, potrafiła odpowiedzieć na zadane pytanie, duża część jednak (prawie połowa) nie potrafiła uzasadnić wyrażonego w odpowiedzi sądu.

### **Zalecenia**

Intensywnie należy ćwiczyć umiejętności interpretacyjne. Uczniowie powinni samodzielnie stawiać tezy interpretacyjne, a następnie je uzasadniać. Uzasadnienie musi się opierać na wskazaniu w tekście fragmentu lub fragmentów, które stanowią argument na rzecz zaproponowanej interpretacji. Trzeba kształcić umiejętność właściwego cytowania – wyszukiwania stosownych fragmentów,

zawierających treść, którą cytujący chce przekazać, a więc nie za długich (żeby nie zawierały treści w danym kontekście zbędnych) i nie za krótkich (zbyt lakonicznych, przez to niejasnych).

## **Obszar wymagania ogólnego: Tworzenie wypowiedzi**

### **Zadanie 13.**

**Napisz opowiadanie pod tytułem „Pies na medal”.**

#### **Wymaganie ogólne:**

III. Tworzenie wypowiedzi. Uczeń rozwija umiejętność wypowiadania się [...] w piśmie na tematy [...] związane z poznanymi tekstami kultury i własnymi zainteresowaniami; dba o poprawność wypowiedzi własnych, a ich formę kształtuje odpowiednio do celu wypowiedzi.

#### **Wymagania szczegółowe:**

- 1.1. Uczeń tworzy spójne teksty na tematy [...] związane z otaczającą rzeczywistością i poznanymi tekstami kultury.
- 1.4. Uczeń świadomie posługuje się różnymi formami językowymi [...].
- 1.5. Uczeń tworzy wypowiedzi pisemne w następujących formach gatunkowych: opowiadanie twórcze.
- 1.6. Uczeń stosuje w wypowiedzi pisemnej odpowiednią kompozycję i układ graficzny zgodny z wymogami danej formy gatunkowej (w tym wydziela akapity).
- 2.5. Uczeń pisze poprawnie pod względem ortograficznym [...].
- 2.6. Uczeń poprawnie używa znaków interpunkcyjnych.
- 2.7. Uczeń operuje słownictwem z określonych kręgów tematycznych.

Zadanie ma charakter zadania otwartego dłuższej odpowiedzi. Uczeń powinien napisać opowiadanie, a więc tekst o luźnej strukturze, w którym motywem przewodnim będzie zwierzę o wyjątkowych umiejętnościach lub wyglądzie – pies na medal. Opowiadanie, jako forma wypowiedzi, wymaga dokładnego zaplanowania układu i roli poszczególnych komponentów oraz umiejętności koncentrowania się nie tylko na treści, ale też na kreowaniu tekstu poprawnego pod względem językowym i ciekawego dla odbiorcy. Może zawierać elementy innych form gatunkowych: opisu, reportażu, pamiętnika, dziennika, charakterystyki, sprawozdania, itp. Ważnym elementem większości opowiadań są składniki służące dynamizowaniu i ożywianiu akcji.

## Wyniki

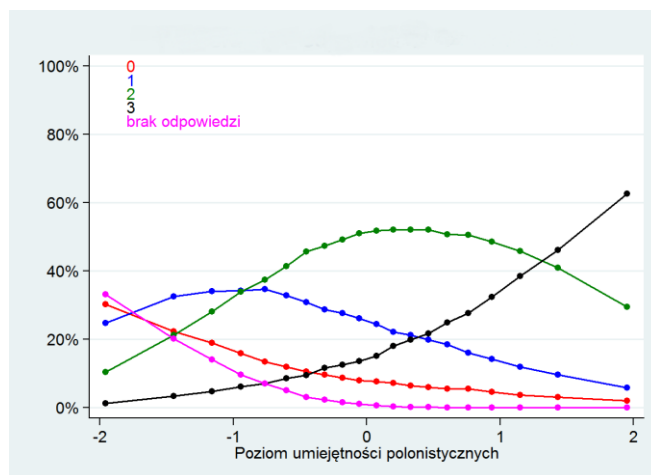
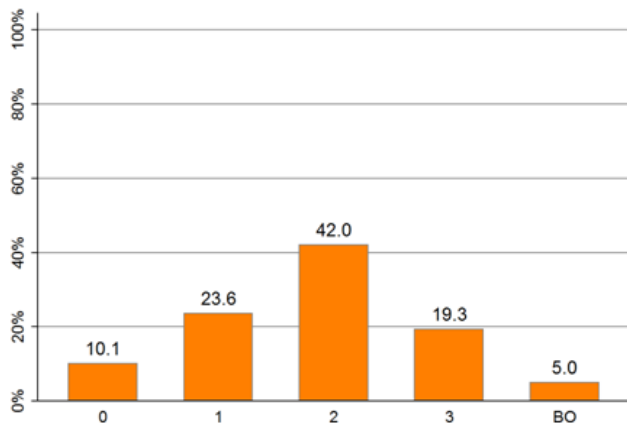
Opowiadanie było oceniane w 5 oddzielnych kryteriach: treści, stylu, języka, ortografii i interpunkcji według schematu:

Kryterium	Liczba punktów	
I. Treść	3	Uczeń napisał opowiadanie, którego bohaterem jest pies odznaczający się wyjątkowymi cechami (np. wiernością, odwagą, urodą); konsekwentnie stworzył świat przedstawiony z różnorodnych elementów, uplastycznił je i zindywidualizował; ułożył wydarzenia w logicznym porządku, zachowując ciąg przyczynowo-skutkowy; konsekwentnie posłużył się wybraną formą narracji; dynamizował akcję; urozmaicił wypowiedź, np. dialogiem, opisem.
	2	Uczeń napisał opowiadanie, którego bohaterem jest pies odznaczający się wyjątkowymi cechami (np. wiernością, odwagą, urodą); stworzył świat przedstawiony z różnorodnych elementów; zindywidualizował niektóre jego elementy lub uplastycznił je; ułożył wydarzenia w logicznym porządku; niekonsekwentnie posługiwał się wybraną formą narracji.
	1	Uczeń napisał opowiadanie, którego bohaterem jest pies odznaczający się wyjątkowymi cechami (np. wiernością, odwagą, urodą); stworzył świat przedstawiony, ale informacje o jego elementach są ogólnikowe; niekonsekwentnie stosował wybraną formę narracji; stworzył tekst w większości uporządkowany.
	0	Uczeń napisał pracę na inny temat lub w innej formie.
II. Styl	1	konsekwentny, dostosowany do formy wypowiedzi
III. Język	1	dopuszczalne 4 błędy (fleksyjne, składniowe, leksykalne, frazeologiczne)
IV. Ortografia	1	dopuszczalne 2 błędy ortograficzne.
V. Interpunkcja	1	dopuszczalne 3 błędy interpunkcyjne.



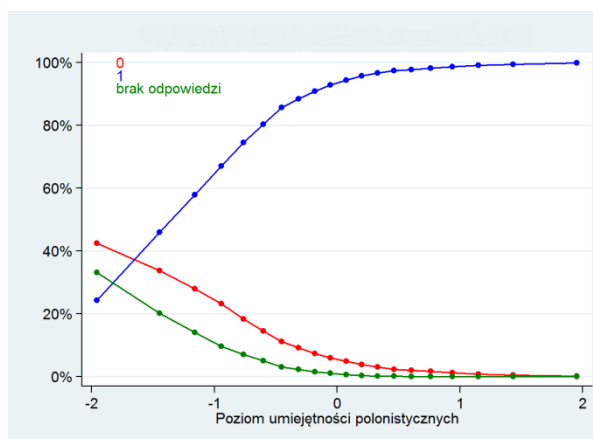
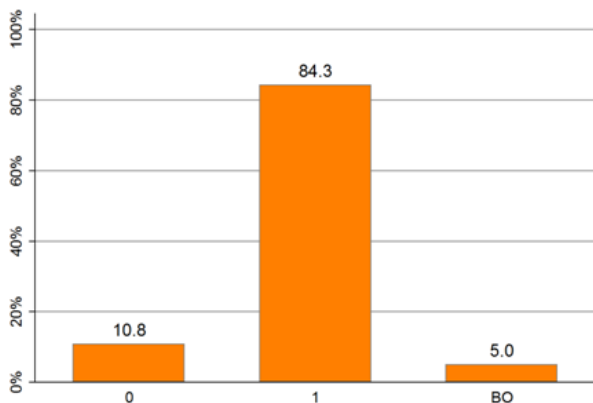
## Szczegółowe wyniki

### I. Treść



W kategorii treści zadanie to okazało się umiarkowanie trudne. Warto zauważyć, że spora grupa uczniów uzyskała wynik najwyższy i średni (61,3% uczniów), a to sugeruje, że forma opowiadania nie sprawia uczniom większych trudności. Poziom frakcji opuszczeń (5%), jakkolwiek wyższy niż w pozostałych zadaniach, dowodzi z kolei tego, że szóstoklasiści byli raczej zmotywowani do wykonania pracochłonnego zadania. Ponadto można przypuszczać, że temat został uznany za atrakcyjny.

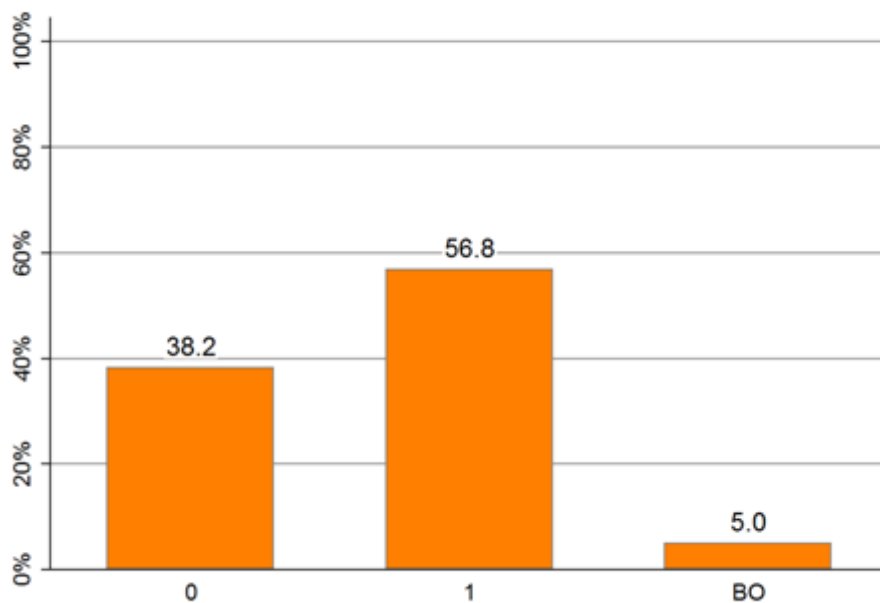
### II. Styl



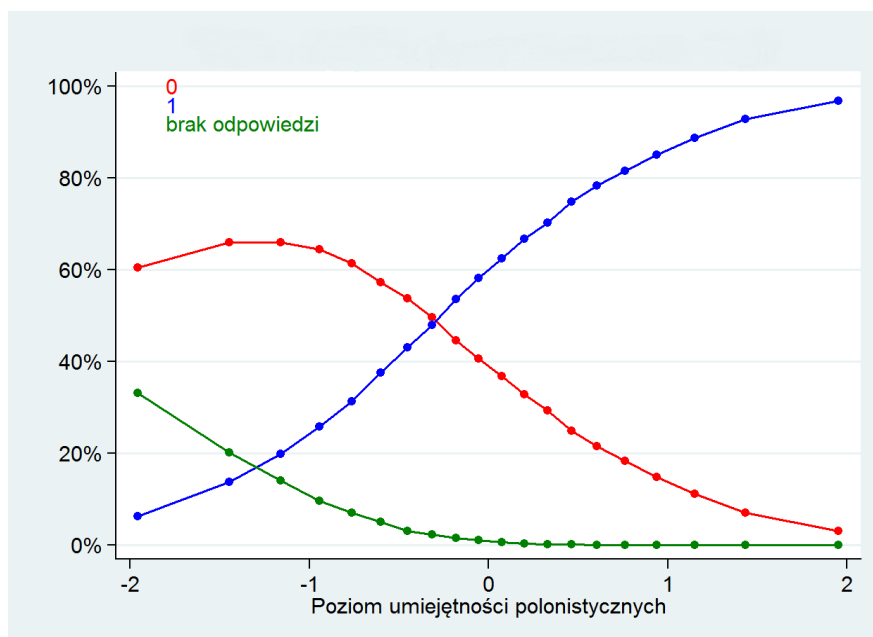
Wykres prezentuje procent odpowiedzi ocenionych na określoną liczbę punktów (kryterium styl).

Kryterium stylu należy do najlepiej zrealizowanych kategorii (84,3%), a zatem można stwierdzić, że uczniowie, pisząc opowiadanie, konsekwentnie posługiwali wybranym rejestrem językowym. Uczniowie nawet o średnich umiejętnościach uzyskiwali punkt za to kryterium. Warto podkreślić, że opowiadanie jest formą kształconą w szkole podstawowej przez wiele lat, co może w znaczny sposób wpłynąć na poziom umiejętności uczniów, między innymi właśnie w zakresie stylu..

### III. Język

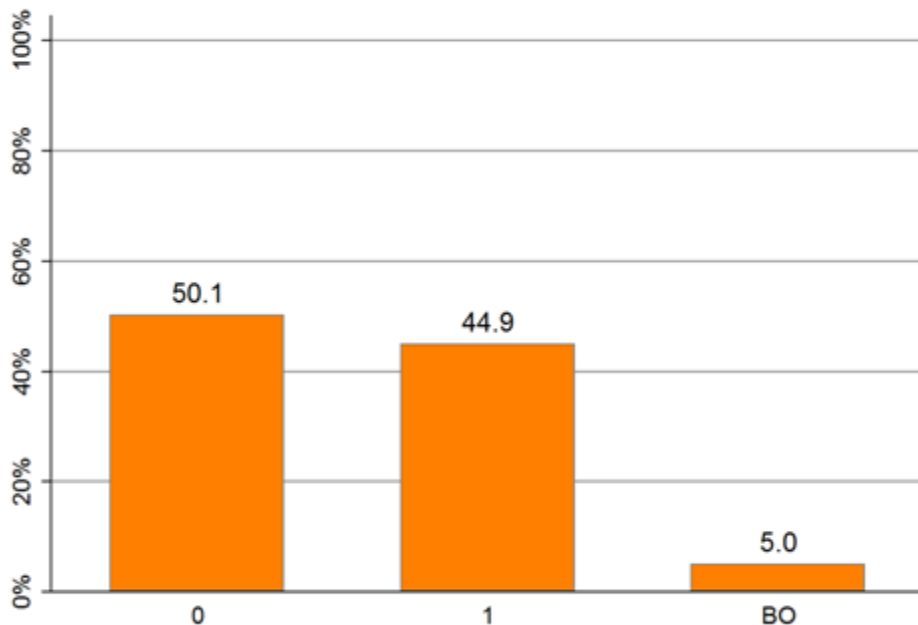


Wykres prezentuje procent odpowiedzi ocenionych na określoną liczbę punktów (kryterium język).

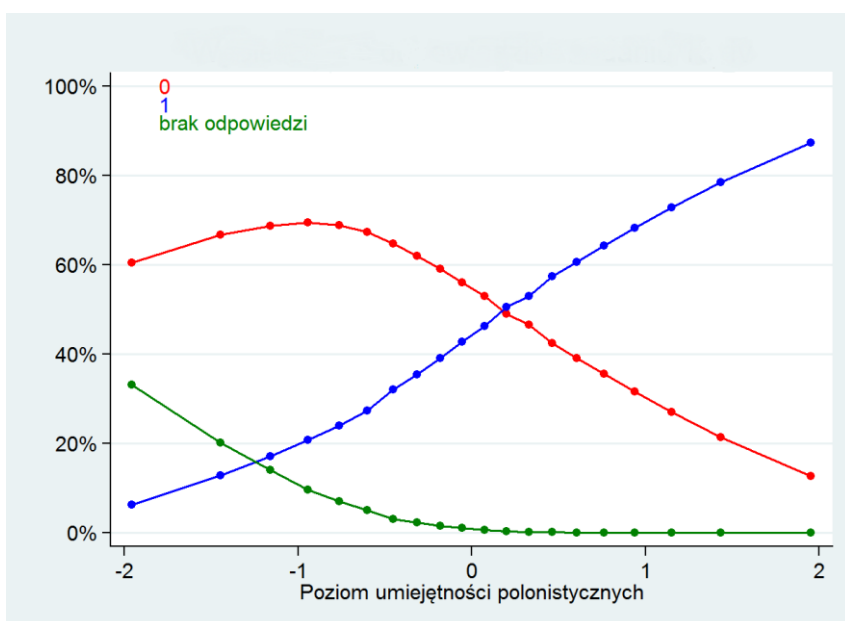


Kryterium języka, podobnie jak kryterium stylu, kształtuje się na akceptowalnym poziomie (56,8). Odesetek 38,2% uczniów, którzy otrzymali 0 punktów, może wynikać z wysoko ustawionej granicy poprawności (powyżej 4 błędów uczeń tracił punkt), ale jest też istotnym wskaźnikiem nieumiejętności poprawnego posługiwania się językiem. Niepokojący wydaje się jednak fakt, że grupa dzieci o najniższych umiejętnościach częściej niż w innych kategoriach otrzymywała 0 p.

#### IV. Ortografia

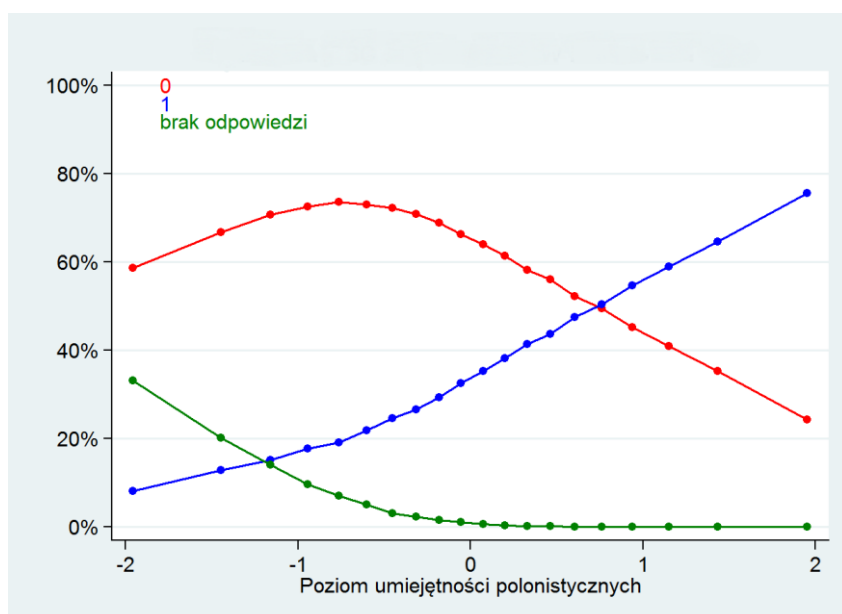
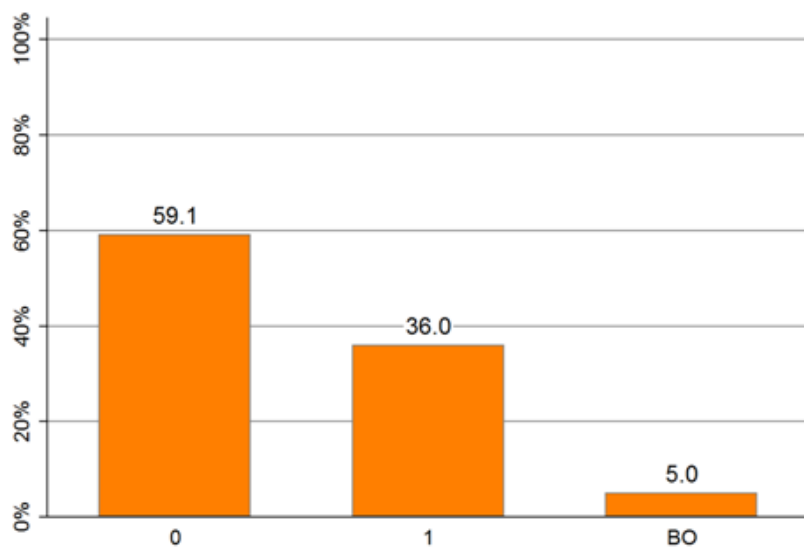


Wykres prezentuje procent odpowiedzi ocenionych na określoną liczbę punktów (kryterium ortografia).



Wyniki uzyskane przez uczniów przy zatsowaniu kryterium poprawności ortograficznej odślaniają znaczne kłopoty szóstoklasistów. Ponad połowa uczniów nie otrzymała punktu za ortografię, czyli w pracach pojawiły się więcej niż dwa błędy ortograficzne.

## V. Interpunkcja



Interpunkcja wymaga jeszcze większego wsparcia niż omówiona powyżej ortografia. Zaledwie 36% uczniów spełniło wymaganie odnośnie limitu 3 błędów interpunkcyjnych w pracy. Nie jest zaskoczeniem fakt, że uczniowie, którzy słabo wypadali w kryterium ortografii, także słabo radzili sobie z interpunkcją.