

# Nowa podstawa programowa dla szkół podstawowych

**MATERIAŁY SZKOLENIOWE**

## **JĘZYK POLSKI**

## Wstęp

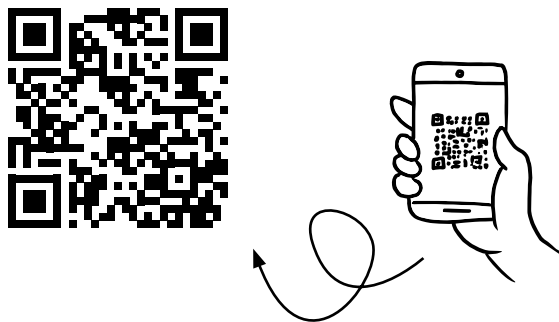
W prezentowanych materiałach łączymy wiedzę z pedagogiki, psychologii rozwojowej oraz kognitywistyki, aby pokazać, jakie mechanizmy faktycznie wspierają proces uczenia się. Szczególny nacisk kładziemy na konieczność stosowania metod dydaktycznych o potwierdzonej skuteczności, w tym takich, które rozwijają u uczniów strategie metapoznawcze i samoregulację – jedne z najlepiej udokumentowanych i najskuteczniejszych interwencji edukacyjnych.

Realizacja nowych podstaw programowych w każdym z przedmiotów powinna opierać się na ustaleniach współczesnej psychologii poznawczej, wskazujących na wysoką efektywność takich metod, jak umiejętnie udzielana informacja zwrotna, przywoływanie z pamięci (*retrieval practice*), przeplatanie (*interleaving*) czy uczenie się w odpowiednich odstępach czasu (*spaced practice*). Ich systematyczne stosowanie znacząco zwiększa trwałość i jakość przyswajanej wiedzy.

Ważnym uzupełnieniem niniejszych materiałów jest *Przewodnik po strategiach edukacyjnych*, który w przystępny sposób porządkuje najskuteczniejsze, oparte na dowodach rozwiązania dydaktyczne.

Zespół IBE PIB

Zachęcamy do korzystania z *Przewodnika*:



---

**Autorzy:** Sylwia Chmura, Maciej Michalski

**Opracowanie redakcyjne:** Michał Pranke

**Skład:** Michał Pranke, Wojciech Maciejczyk

**Okładka i makieta:** Anna Nowak

Materiał przygotowany przez Instytut Badań Edukacyjnych – Państwowy Instytut Badawczy w ramach zadania: „Tworzenie, aktualizacja i monitoring podstaw programowych oraz innych kluczowych regulacji systemu oświaty”, finansowanego ze środków Ministerstwa Edukacji Narodowej na podstawie umowy nr MEN/2025/DIR/89 z dnia 30 stycznia 2025 roku.

Copyright© Instytut Badań Edukacyjnych – Państwowy Instytut Badawczy

[www.ibe.edu.pl](http://www.ibe.edu.pl) | Warszawa 2026

Kluczowe zmiany w podstawie programowej języka polskiego polegają na **przekształceniu struktury wymagań szczegółowych, wprowadzeniu modułów tematycznych** oraz **znacznym wzmocnieniu edukacji medialnej i czytelniczej** w kontekście współczesnych wyzwań.

## 1. Zmiana celów kształcenia

Najważniejszym celem jest kształcenie **kompetencji i sprawczości** uczniów i uczennic, a nie tylko reprodukcja wiedzy. Język polski ma rozwijać umiejętności w zakresie komunikacji, odbioru tekstów, świadomości językowej, autorefleksji i edukacji medialnej. Program musi odpowiadać na wyzwania współczesnego świata, takie jak kryzys ekologiczny i klimatyczny, polaryzacja społeczna, manipulacje i problemy ze zdrowiem psychicznym.

- **Sprawczość**

Oznacza zdolność podejmowania decyzji i działań, które kształtują rzeczywistość. Jest kluczowa dla budowania samodzielności, odpowiedzialności oraz **odporności psychicznej (rezyliencji)** – zdolności radzenia sobie ze stresem i powrotu do równowagi po kryzysach.

- **Kompetencje fundamentalne**

Edukacja polonistyczna powinna rozwijać kompetencje **językowe**, a także **cyfrowe i matematyczne** (poprzez rozwijanie myślenia logicznego i rozumowania przyczynowo-skutkowego).

- **Kompetencje przekrojowe**

Lekcje mają systematycznie kształtować kompetencje poznawcze (krytyczne i kreatywne myślenie, rozwiązywanie problemów), społeczne (współpraca, dbanie o innych) i osobiste (kierowanie sobą, dbanie o siebie).

## 2. Zmiana struktury podstawy programowej i obszarów kształcenia

Cecha	Podstawa programowa 2017/2024	Podstawa programowa 2026
<b>Obszary kształcenia (główne działy PP)</b>	4 główne obszary: 1) Kształcenie literackie i kulturowe 2) Kształcenie językowe 3) Tworzenie wypowiedzi 4) Samokształcenie	7 głównych obszarów (wymagań szczegółowych): 1) Komunikacja 2) Odbiór 3) Świadomość językowa 4) Tworzenie wypowiedzi 5) <b>Autorefleksja i tworzenie tożsamości</b> 6) <b>Elementy edukacji medialnej</b> 7) <b>Praktyki lekturowe</b>

Cecha	Podstawa programowa 2017/2024	Podstawa programowa 2026
<b>Moduły tematyczne (integracja z innymi obszarami kształcenia)</b>	Zagadnienia związane z edukacją medialną, kulturową i filozoficzną bez integracji międzyprzedmiotowej	Wyraźnie określone międzyprzedmiotowe <b>moduły tematyczne: kulturowy, medialny, filozoficzny</b>

- Wymagania szczegółowe sformułowano na wyższych poziomach taksonomicznych (rozumienie, analizowanie, wykorzystywanie wiedzy w praktyce), co daje nauczycielom **większą swobodę** w planowaniu dydaktycznym.
- Wprowadzono i opisano **doświadczenia edukacyjne** – sytuacje sprzyjające uczeniu się, głównie poprzez praktyczne aktywności twórcze.

### 3. Zwiększenie roli edukacji medialnej (dział VI PP)

PP 2026 znacznie rozszerza zakres edukacji medialnej, przekształcając ją w osobny obszar i koncentrując się na aktualnych wyzwaniach i zagrożeniach. Skupia się na rozwijaniu takich umiejętności jak:

- stosowanie zasad **higieny cyfrowej** i opisywanie zagrożeń wynikających z korzystania z internetu, takich jak **uzależnienie od ekranów, gier, komputerów i przeładowanie informacyjne**;
- **krytyczna analiza przekazów medialnych** – uczeń ma rozpoznawać, w jaki sposób przekazy, w tym **reklamy, wpływają na zachowania i kluczowe życiowe decyzje** (pojęcia takie jak: **bańka informacyjna, błędy poznawcze, krytyczne myślenie, profilowanie treści, fałszywe informacje, dezinformacja**).

### 4. Odmienne podejście do czytelnictwa (dział VII PP)

PP 2026 wprowadza bardziej szczegółowe wymagania dotyczące liczby i sposobu wyboru lektur.

- Utworzono odrębny obszar „**Praktyki lekturowe**”.
- W klasach IV–VI uczeń ma czytać w każdym roku szkolnym **nie mniej niż 4 dłuższe teksty literackie** dla dzieci i młodzieży, które mają być **wybrane wspólnie przez nauczyciela i uczniów**. Ponadto wśród tych tekstów mają się znaleźć utwory poruszające zagadnienia bliskie doświadczeniom uczniów, w tym m.in. **refleksję nad relacjami między człowiekiem a naturą**.

## 5. Nacisk na autorefleksję i budowanie tożsamości

PP 2026 wyraźnie akcentuje rozwój emocjonalny i społeczny. Istotne jest wyodrębnienie w celach przedmiotu **autorefleksji i budowania tożsamości osobistej i wspólnotowej** w odniesieniu do kultury lokalnej, narodowej, europejskiej i światowej, z uwzględnieniem **wpływu człowieka na środowisko i klimat** oraz budowania **odporności psychicznej**.

## 6. Kształtowanie sprawczości

PP 2026 kładzie duży nacisk na **sprawczość** uczniów i działania twórcze.

- **W celach ogólnych wskazano rozwijanie sprawczości** poprzez działania twórcze i aktywne, odpowiedzialne uczestnictwo w życiu społecznym i kulturalnym.
- **Sprawczość rozwija się** poprzez podejmowanie **różnych działań o charakterze twórczym** z wykorzystaniem języka i różnych form literackich oraz **form dziennikarskich**, a także współdecydowanie w **doborze lektur**.
- Kształtowanie umiejętności komunikowania się w sposób etyczny, asertywny i skuteczny
- Zakłada się **funkcjonalne podejście do rozwoju świadomości językowej**, tak aby wiedza o języku (np. gramatyka, słowotwórstwo) służyła praktyce komunikacyjnej i jej efektywności.
- **Komunikacja** powinna opierać się na wspólnym dochodzeniu do porozumienia i poszanowaniu przekonań, co jest kluczowe w przeciwdziałaniu polaryzacji społecznej.
- W PP zwrócono uwagę na **asertywność**, rozumianą jako skuteczne wyrażanie własnych potrzeb, opinii i uczuć z jednoczesnym szacunkiem dla odbiorcy.
- Niezwykle istotne jest rozpoznawanie i przeciwdziałanie **agresji, dyskryminacji i manipulacji** w języku.

## 7. Zmiana paradygmatu nauczania i oceniania

Wskazuje się na konieczność przejścia od tradycyjnego nauczania opartego na transmisji wiedzy do modelu skoncentrowanego na **rozwój funkcjonalnych kompetencji**.

- Nauczyciel musi stać się **moderatorem, mentorem i architektem** środowiska uczenia się, wspierającym sprawczość, a nie jedynie przekazicielem treści.
- Należy zrezygnować z modelu opartego na **reprodukcji informacji** na rzecz weryfikacji **praktycznego zastosowania wiedzy** w kontekstach. Kluczowe jest stosowanie **konstruktywnej informacji zwrotnej**, samooceny i oceny koleżeńskiej (oceny kształtujące).

## 8. Najważniejsze praktyki i metody w nauczaniu

### Organizowanie środowiska uczenia się

Środowisko to ma być **elastyczne, otwarte na dialog i modułowe**.

- Uczeń musi być **współtwórcą procesu edukacyjnego**, mieć wpływ na wybór metod pracy, tematów projektów czy dodatkowych lektur.
- Rozwijanie nawyków czytelniczych opiera się na **sprawczości i samodzielności uczniów** (indywidualny dobór lektur zgodny z zainteresowaniami). Praktyki te powinny być zróżnicowane (np. e-booki, audiobooki). Jedną z dobrych praktyk jest wygospodarowanie czasu w trakcie zajęć na ciche, indywidualne czytanie, sprzyjające rozwojowi motywacji wewnętrznej.
- Uczniowie mają **wybierać formę zaprezentowania własnej pracy** (np. opowiadanie, komiks, podcast, gra fabularna).

### Rekomendowane metody aktywizujące

Wybór metod ma sprzyjać budowaniu sprawczości i poczucia wspólnoty. Można wykorzystać np.:

- **metody nauczania problemowego**, takie jak:
  - **dyskusja i debata** (np. oksfordzka „za i przeciw”) – doskonałą argumentację, uczą poszanowania odmiennego zdania i kulturalnej wypowiedzi;
  - **burza mózgow i drzewo decyzyjne** – pomagają w analizie sytuacji problemowych (np. dylematów bohaterów literackich) i poszukiwaniu rozwiązań;
- **metody operacyjne** – uczenie się przez ćwiczenia i praktyczne działanie, np.:
  - **metoda projektu** (w tym WebQuest) – wymaga dużej samodzielności, interdyscyplinarności oraz odejścia od tradycyjnego oceniania na rzecz informacji zwrotnej i samooceny;
- **metody waloryzacyjne** (angażujące emocjonalnie ucznia), np.:
  - **drama** – wcielanie się w role bohaterów literackich w celu zrozumienia ich sytuacji i emocji, rozwiązywanie problemów w sposób twórczy;
  - **przekład intersemiotyczny** – interpretacja tekstu literackiego w odniesieniu do innego systemu znaków (obraz, muzyka, ruch), a następnie omówienie tego przekładu.

## Kształtowanie myślenia krytycznego

Krytyczne myślenie na lekcjach języka polskiego powinno być rozwijane m.in. poprzez:

- **krytyczną analizę przekazów** (w tym medialnych),
- **odróżnianie informacji o faktach od opinii**,
- wykorzystanie techniki „**gałązki logicznej**” – schematu przedstawiającego powiązania między tezami, przesłankami i wnioskami, co pomaga porządkować argumentację (np. jeśli Balladyna zabije siostrę → zdobędzie koronę → osiągnie władzę → będzie miała wpływ na losy królestwa),
- **metodę pytań** (np. Kim jest nadawca? Skąd wie to, o czym mówi? Dlaczego to mówi?),
- weryfikowanie informacji uzyskanych za pomocą narzędzi opartych na **sztucznej inteligencji** w innych źródłach.

## 9. Doświadczenia edukacyjne

**Doświadczenia edukacyjne** to zaprojektowane przez nauczycieli sytuacje, w których powinien uczestniczyć każdy z uczniów. Ich celem jest wspieranie rozwoju kompetencji przekrojowych i sprawczości.



Więcej o kompetencjach przekrojowych i sprawczości:

[Profil absolwenta i absolwentki. Droga do zmian w edukacji. Wersja zaktualizowana i uzupełniona. Etap I: przedszkola i szkoły podstawowe](#)

Doświadczenie edukacyjne wykracza poza codzienne, znane z lekcji praktyki:

- stawia ucznia w **nowej sytuacji**,
- wymaga **poszukiwania własnego sposobu działania**,
- **nie przewiduje jednego, z góry ustalonego rezultatu**,
- angażuje kreatywność, umiejętności analityczne oraz zdolność do samodzielnego planowania pracy,
- stanowi zamkniętą całość osadzoną w określonych ramach czasowych.

## Doświadczenia edukacyjne w PP 2026

### Klasy IV–VI

Częstotliwość	Treść doświadczenia edukacyjnego
Raz w cyklu edukacyjnym	Uczniowie w grupach tworzą i prezentują krótki spektakl, na przykład przedstawienie teatralne, film, teledysk, słuchowisko lub podcast na podstawie wybranej baśni, legendy, mitu lub innego tekstu literackiego, samodzielnie adaptując treść i wybierając formę artystyczną
Raz w roku szkolnym	Uczniowie uczestniczą w spektaklu teatralnym, na przykład w teatrze tradycyjnym, muzycznym, lalek lub w innym wydarzeniu kulturalnym, jak koncert lub wystawa na żywo lub online
Raz w cyklu edukacyjnym	Uczniowie realizują projekt twórczy związany z przeczytaną lekturą, na przykład przygotowują konkurs lub grę fabularną opartą na fabule dzieła, tworzą nowe okładki lub obwoluty korelujące z treścią, opracowują komiks na podstawie tekstu, odgrywają scenki lub przygotowują improwizacje na podstawie lektury
Raz w cyklu edukacyjnym	Uczniowie projektują i realizują projekty czytelnicze

### Klasy VII–VIII

Częstotliwość	Treść doświadczenia edukacyjnego
Raz w cyklu edukacyjnym	Uczniowie w grupach tworzą i prezentują krótki spektakl, na przykład przedstawienie teatralne, film, teledysk, słuchowisko lub podcast na podstawie samodzielnie napisanego, oryginalnego scenariusza
Raz w roku szkolnym	Uczniowie uczestniczą w spektaklu teatralnym, na przykład w teatrze tradycyjnym, muzycznym, lalek lub w innym wydarzeniu kulturalnym, jak koncert lub wystawa na żywo lub online
Raz w cyklu edukacyjnym	Uczniowie uczestniczą w zorganizowanej dyskusji lub debacie, na przykład oksfordzkiej, „za i przeciw”, sokratejskiej, panelowej, na temat związany z przeczytaną lekturą
Raz w roku	Uczeń samodzielnie przygotowuje i przedstawia przegląd prasy, mediów i innych źródeł na zadany temat

Doświadczenia edukacyjne powinny kończyć się przedstawieniem efektów pracy oraz ewaluacją – w przypadku szkoły podstawowej – chwilą refleksji nad przebiegiem i rezultatami pracy. Podsumowanie działań może mieć formę ankiety lub rozmowy poprzedzonej wypełnieniem karty samooceny.



[Przykładowa karta samooceny ucznia](#)

## Lista kontrolna dla nauczyciela lub nauczycielki języka polskiego

Lista kontrolna służy refleksji nad tym, w jakim stopniu praktyka dydaktyczna realizuje założenia nowej podstawy programowej i wspiera rozwój kluczowych kompetencji uczniów oraz sprawczości. Lista może być wykorzystywana w codziennej praktyce dydaktycznej oraz jako podsumowanie wybranego okresu pracy (tydzień, miesiąc, semestr, rok szkolny).

### I. Planowanie procesu dydaktycznego

#### 1. Praca na lekcji

W ostatnim tygodniu/ miesiącu/ semestrze/ roku szkolnym:

Planowałem(-am) lekcje, wychodząc od konkretnych wymagań szczegółowych.

Określałem(-am) jasny cel lekcji formułowany w języku ucznia.

Dobierałem(-am) metody i techniki pracy adekwatnie do możliwości uczniów.

Rozwijałem(-am) umiejętności uczniów spiralnie, nawiązując do ich wcześniejszych doświadczeń.

Dostosowywałem(-am) proces nauczania do indywidualnych potrzeb i możliwości ucznia (stosowanie zadań na różnych poziomach, organizacja przestrzeni klasowej).

Włączałem(-am) do lekcji treści dotyczące modułów: medialnego, kulturalnego, filozoficznego.

#### 2. Komunikacja w zakresie celów lekcji oraz wymagań edukacyjnych

W ostatnim tygodniu/ miesiącu/ semestrze/ roku szkolnym:

Informowałem(-am) uczniów, czego nauczą się podczas lekcji.

Ustalałem(-am) z uczniami zakres wymagań edukacyjnych.

Stosowałem(-am) krótkie techniki podsumowujące lekcję (np. dokończenie zdania: „Dziś nauczyłem się” lub technika „3–2–1”: 3 rzeczy, które zapamiętałem(-am), 2 pytania, które chce zadać, 1 rzecz, która była dla mnie najważniejsza).

#### 3. Praktyki lekturowe

W ostatnim tygodniu/ miesiącu/ semestrze/ roku szkolnym:

Uwzględniłem(-am) pracę z różnorodnymi tekstami kultury (m.in. tekstem literackim, filmem, teatrem, muzyką, rzeźbą, malarstwem, komiksem).

Włączyłem(-am) uczniów w podejmowanie decyzji dotyczących wyboru lektur.  
Zaplanowałem(-am) czas na czytanie, rozmowę, interpretację i działania twórcze.

## **II. Tworzenie środowiska edukacyjnego sprzyjającego uczeniu się**

### **1. Atmosfera na lekcjach**

W ostatnim tygodniu/ miesiącu/ semestrze/ roku szkolnym:

Budowałem(-am) atmosferę sprzyjającą swobodnym wypowiedziom (rozmowy w kręgu, rundki tematyczne na początek lekcji).

Akceptowałem(-am) różne interpretacje tekstów literackich.

Wzmacniałem(-am) zaangażowanie i motywację uczniów poprzez pracę opartą na mocnych stronach uczniów.

Zaplanowałem(-am) sytuacje edukacyjne umożliwiające współpracę uczniów (praca w grupie, praca projektowa).

### **2. Komunikacja**

W ostatnim tygodniu/ miesiącu/ semestrze/ roku szkolnym:

Formułowalem(-am) polecenia w języku ucznia.

Sprawdzałem(-am), czy uczniowie rozumieli polecenia.

Zachęcałem(-am) uczniów do zadawania pytań i zgłaszania wątpliwości.

Stosowałem(-am) komunikaty wspierające uczniów (np. „spróbuj jeszcze raz”, „to dobry trop”).

Dbalem(-am) o kulturę języka w wypowiedziach uczniów i własnych.

### **3. Aktywność i zaangażowanie uczniów (sprawczość)**

W ostatnim tygodniu/ miesiącu/ semestrze/ roku szkolnym:

Stosowałem(-am) różnorodne formy pracy (pary, grupy, praca indywidualna).

Dbalem(-am), aby każdy uczeń miał możliwość udziału w lekcji.

Umożliwiałem(-am) uczniom wybór formy wypowiedzi i sposobu pracy.

Zachęcałem(-am) do samodzielnych interpretacji i wyrażania opinii (dyskusje, debaty).

### **III. Monitorowanie postępów i ocenianie**

#### **1. Stosowanie informacji zwrotnej**

W ostatnim tygodniu/ miesiącu/ semestrze/ roku szkolnym:

Udziałałem(-am) uczniom informacji zwrotnej wzmacniającej ich rozwój (np. technika „dwie gwiazdy i jedno życzenie” – dwa pozytywy i jedna wskazówka do dalszej pracy).  
Korzystałem(-am) z różnych form informacji zwrotnej – ustnej, pisemnej, koleżeńskiej.  
Umożliwiałem(-am) samoocenę uczniów (ankiety, arkusze samooceny).

#### **2. Analiza postępów**

W ostatnim tygodniu/ miesiącu/ semestrze/ roku szkolnym:

Obserwowałem(-am), jak uczniowie stosują wiedzę w praktyce (wypowiedzi ustne, pisemne, prace grupowe).  
Systematycznie notowałem(-am) indywidualne postępy uczniów (karty obserwacji, listy kontrolne z zapisem efektów uczenia się).  
Identyfikowałem(-am) obszary wymagające dalszego wsparcia lub powtórki (dodatkowe ćwiczenia, wskazywanie „małych celów” dla każdego ucznia).

### **IV. Współpraca**

#### **1. Współpraca w szkole**

W ostatnim tygodniu/ miesiącu/ semestrze/ roku szkolnym:

Współpracowałem(-am) z innymi nauczycielami w zakresie korelacji międzyprzedmiotowych (np. z nauczycielami plastyki, historii).  
Angażowałem(-am) bibliotekę szkolną w działania czytelnicze (dyskusje, wymiana książek).

#### **2. Komunikacja z rodzicami**

W ostatnim tygodniu/ miesiącu/ semestrze/ roku szkolnym:

Informowałem(-am) rodziców o postępach ucznia.  
Zachęcałem(-am) do wspierania czytelnictwa w domu.

### **Podsumowanie refleksji**

Największy sukces w procesie wdrażania podstawy programowej

.....  
.....

Największe wyzwanie w procesie wdrażania podstawy programowej

.....  
.....

Wskazówki do dalszej pracy

.....  
.....