

Nowa podstawa programowa dla szkół podstawowych

MATERIAŁY SZKOLENIOWE

MUZYKA

Wstęp

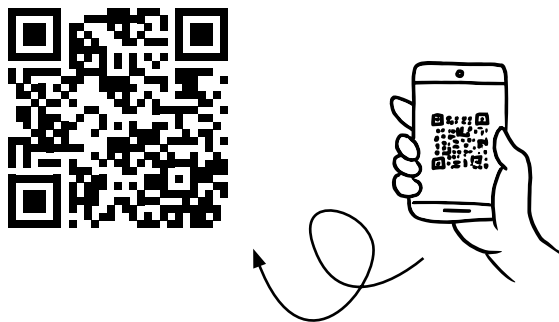
W prezentowanych materiałach łączymy wiedzę z pedagogiki, psychologii rozwojowej oraz kognitywistyki, aby pokazać, jakie mechanizmy faktycznie wspierają proces uczenia się. Szczególny nacisk kładziemy na konieczność stosowania metod dydaktycznych o potwierdzonej skuteczności, w tym takich, które rozwijają u uczniów strategie metapoznawcze i samoregulację – jedne z najlepiej udokumentowanych i najskuteczniejszych interwencji edukacyjnych.

Realizacja nowych podstaw programowych w każdym z przedmiotów powinna opierać się na ustaleniach współczesnej psychologii poznawczej, wskazujących na wysoką efektywność takich metod, jak umiejętnie udzielana informacja zwrotna, przywoływanie z pamięci (*retrieval practice*), przeplatanie (*interleaving*) czy uczenie się w odpowiednich odstępach czasu (*spaced practice*). Ich systematyczne stosowanie znacząco zwiększa trwałość i jakość przyswajanej wiedzy.

Ważnym uzupełnieniem niniejszych materiałów jest *Przewodnik po strategiach edukacyjnych*, który w przystępny sposób porządkuje najskuteczniejsze, oparte na dowodach rozwiązania dydaktyczne.

Zespół IBE PIB

Zachęcamy do korzystania z *Przewodnika*:



Autorzy: dr Magdalena Andrys, Malina Sarnowska

Opracowanie redakcyjne: Michał Pranke

Skład: Michał Pranke, Wojciech Maciejczyk

Okładka i makieta: Anna Nowak

Materiał przygotowany przez Instytut Badań Edukacyjnych – Państwowy Instytut Badawczy w ramach zadania: „Tworzenie, aktualizacja i monitoring podstaw programowych oraz innych kluczowych regulacji systemu oświaty”, finansowanego ze środków Ministerstwa Edukacji Narodowej na podstawie umowy nr MEN/2025/DIR/89 z dnia 30 stycznia 2025 roku.

Copyright© Instytut Badań Edukacyjnych – Państwowy Instytut Badawczy

www.ibe.edu.pl | Warszawa 2026

Rola przedmiotu muzyka w szkole

Przedmiot muzyka w nowoczesnej szkole spełnia dwa główne zadania: rozwija u ucznia umiejętności przedmiotowe i potrzebną do ich stosowania wiedzę, a także wspiera szeroko pojęte procesy uczenia się, w tym naukę innych niż muzyka przedmiotów. Aby zadania te mogły być skutecznie realizowane, konieczne jest dostosowanie podstawy programowej do aktualnego świata i zmieniającego się sposobu myślenia, m.in. uwzględnienie zjawisk, które składają się na codzienne środowisko uczniów – intensywnej obecności kultury w przestrzeni cyfrowej, powszechnego dostępu do muzyki w wielu różnych formatach oraz możliwości samodzielnego tworzenia, nagrywania i publikowania utworów. Potrzebne i wartościowe jest również stosowanie aktywności muzycznych dla regulowania emocji i podtrzymania dobrostanu. Proces edukacyjny powinien stwarzać warunki do świadomego, twórczego i krytycznego uczestnictwa w kulturze – zarówno lokalnej, jak i globalnej – oraz rozwijać umiejętności, które pozwolą młodym ludziom łączyć tradycję z nowoczesnością, a także wzmocnić ich funkcjonowanie w społeczeństwie.

Nowa podstawa programowa odpowiada na te wyzwania i chociaż kontynuuje założenie uczenia się poprzez działanie, koncentruje się na osobie ucznia, stawiając go w różnych rolach: twórcy, wykonawcy, słuchacza i uczestnika kultury. W centrum znajduje się odkrywanie, doświadczanie i refleksja nad muzyką – w równowadze z rozwojem kompetencji społecznych, kreatywności i dobrostanu.

Główne zmiany w nowej podstawie programowej obejmują:

- nowo sformułowane cele przedmiotu,
- nową strukturę dokumentu,
- większy nacisk na rozwój kompetencji fundamentalnych, przekrojowych i sprawczości uczniów,
- wprowadzenie doświadczeń edukacyjnych,
- moduły tematyczne (dla muzyki obowiązkowy jest moduł kultura),
- zwiększenie autonomii nauczyciela.

Cele przedmiotu muzyka

Cele przedmiotu obejmują zarówno działania twórcze i wykonawcze, jak i świadomy odbiór muzyki oraz rozumienie jej miejsca w kulturze. Są to:

- 1) Rozwijanie indywidualnej i zespołowej ekspresji muzycznej poprzez różnorodne formy aktywności.
- 2) Rozumienie funkcji muzyki i jej języka oraz wykorzystywanie tej wiedzy w odbiorze, wykonywaniu i tworzeniu muzyki.
- 3) Świadomy odbiór muzyki uwzględniający kontekst kulturowy, historyczny i społeczny.
- 4) Inicjowanie i realizowanie indywidualnych i zespołowych działań muzycznych w szkole i środowisku lokalnym.
- 5) Wykorzystywanie nowych technologii do zapisu, tworzenia, przetwarzania i odbioru muzyki.
- 6) Rozumienie powiązań muzyki z innymi obszarami wiedzy i działaniami artystycznymi.
- 7) Rozwijanie zainteresowań muzycznych i kształtowanie tożsamości kulturowej, w tym lokalnej i regionalnej.
- 8) Rozwijanie wrażliwości muzycznej oraz doświadczanie oddziaływania muzyki na dobrostan i pewność siebie.

Tak sformułowane cele tworzą podejście, w którym praktyczne działania muzyczne współlistnieją z refleksją nad kulturą, a tradycyjne sposoby pracy są uzupełniane rozwiązaniami współczesnymi. Uczeń ma możliwość rozwijania swoich umiejętności, świadomego odbioru muzyki i budowania własnej tożsamości na podstawie różnorodnych doświadczeń.

Wymagania szczegółowe dotyczące wiedzy i umiejętności

Cele przedmiotu prowadzą do precyzyjnie określonych wymagań szczegółowych dotyczących wiedzy i umiejętności, formułowanych w języku efektów uczenia się.

Zgodnie z definicją przedstawioną w Zaleceniu Rady Unii Europejskiej z dnia 22 maja 2017 r. w sprawie europejskich ram kwalifikacji dla uczenia się przez całe życie „efekty uczenia się oznaczają określenie tego, co uczący wie, rozumie i potrafi wykonać po ukończeniu procesu uczenia się, dokonywane w kategoriach wiedzy, umiejętności oraz odpowiedzialności i autonomii”.

Wymagania szczegółowe zostały podzielone na działy, odpowiadające czterem obszarom rozwoju ucznia.

1. Uczeń jako twórca i wykonawca

Działania twórcze i wykonawcze powinny stanowić każdorazowo trzon lekcji muzyki. Nauczycielowi pozostawia się wybór konkretnych aktywności, narzędzi, środków i form pracy oraz repertuaru. Decyzje tego dotyczące powinny być odpowiedzią na potrzeby edukacyjne danej grupy uczniów, a niektóre z nich warto podejmować wspólnie z całą społecznością klasową.

Do działań twórczych należą: eksplorowanie, improwizowanie, komponowanie i przetwarzanie w zakresie dźwięku, ruchu i nadawania nowych znaczeń istniejącym utworom lub ich fragmentom.

W zakresie działań wykonawczych, oprócz tradycyjnych środków wyrazu artystycznego, takich jak śpiew, rytmiczna recytacja, gestodźwięki, gra na instrumentach, ruch i taniec, uczniowie mają dostęp do nowoczesnych środków ekspresji oferowanych przez narzędzia cyfrowe: smartfony, aplikacje i programy komputerowe, stoły mikserskie.

2. Uczeń jako słuchacz

Zawarte w tym dziale wymagania szczegółowe dotyczą zadań związanych ze słuchaniem muzyki, które mogą stanowić znakomity trening ogólnie pojętego słuchania.

Przykładowe konteksty i formy słuchania muzyki to: prezentacje klasowe, w których uczniowie przedstawiają swoim koleżankom i kolegom efekty pracy indywidualnej lub zespołowej, występy na forum szkoły, odbiór zewnętrznych koncertów i spektakli muzycznych, nagrania audio i wideo odtwarzane podczas lekcji.

Kluczowe dla rozwoju umiejętności słuchania są: wcześniejsze przygotowanie ucznia do roli słuchacza, wyjaśnienie celu proponowanej aktywności oraz refleksja po słuchaniu muzyki.

3. Uczeń jako uczestnik kultury

Dział ten mieści wymagania szczegółowe dotyczące budowania tożsamości – grupowej, regionalnej i narodowej – oraz rozwijania myślenia krytycznego, kreatywnego i poczucia przynależności do wspólnoty.

Ich realizacja polega przede wszystkim na kształtowaniu u uczniów postawy świadomego odbiorcy, co wspierają następujące formy pracy: dyskusja na temat preferencji i doświadczeń muzycznych młodzieży, wspólny wybór repertuaru do wykonywania i słuchania oraz

samodzielne nakreślanie przez uczniów jego kontekstu historycznego lub społecznego, demokratyczne podejmowanie decyzji dotyczących zadań twórczych.

Kulturotwórczy aspekt muzyki wzmacnia też łączenie zagadnień muzycznych z treściami obecnymi na innych przedmiotach – wszystkie wymagania szczegółowe zawarte w tym dziale należą do modułu kultura.

4. Uczeń w relacji ze sobą i innymi

W dziale tym znalazły się wymagania szczegółowe, które dotyczą przede wszystkim rozwoju kompetencji osobistych (kierowania sobą, dbania o siebie) i społecznych (współpracy, dbania o innych) oraz sprawczości. Opisane w nich procesy towarzyszą większości aktywności muzycznych i podczas lekcji zazwyczaj nie są celem samym w sobie, ale zachodzą w wyniku przyjętej formy lub planu działania. Nie dotyczą wiedzy i umiejętności przedmiotowych, jednak mają ogromne znaczenie dla całościowego rozwoju ucznia.

Rozwój kompetencji i sprawczości w przedmiocie muzyka

Zajęcia muzyczne wspierają rozwój kompetencji fundamentalnych – językowych, matematycznych, cyfrowych, ruchowych – oraz kompetencji przekrojowych: poznawczych, społecznych i osobistych, a także wzmacniają poczucie sprawczości uczniów. Dzieje się to w sposób naturalny, wynikający z samego charakteru działań muzycznych: śpiewu, ruchu, gry na instrumentach, tworzenia i słuchania muzyki.

Kompetencje językowe są wzmacniane podczas pracy z tekstem i opowiadania o muzyce. Uczniowie śpiewają piosenki zawierające różne rodzaje tekstów, korzystają z materiałów informacyjnych, opisów i infografik oraz formułują wypowiedzi dotyczące utworów i własnych działań, ucząc się w ten sposób nazywać zjawiska muzyczne i porządkować informacje.

Kompetencje matematyczne ujawniają się w ćwiczeniach rytmicznych i w porządkowaniu struktur muzycznych. Uczniowie określają i odczuwają czas trwania wartości rytmicznych, rozumieją metrum, sumują wartości w takcie, a także zapisują i odczytują krótkie motywy. Dzięki temu uczą się dostrzegania zależności, analizowania i stosowania symboli.

Kompetencje cyfrowe rozwijają się wówczas, gdy uczniowie korzystają z narzędzi cyfrowych do zapisu, tworzenia i przetwarzania muzyki. Istotnym elementem jest także rozwijanie myślenia komputacyjnego, rozumianego jako dostrzeganie struktur, porządkowanie informacji, analizowanie cech utworów oraz rozpoznawanie podobieństw i różnic w ich przebiegu. **Kompetencje ruchowe** rozwijają się podczas działań, które łączą muzykę z ruchem i świadomością ciała. Uczniowie reagują ruchem na charakter i przebieg utworów,

improvizują, ilustrują muzykę gestem lub prostą choreografią, a także poznają kroki tańców tradycyjnych, narodowych i współczesnych. Wykorzystują gesty dźwiękonaśladowcze i pracują nad prawidłową postawą podczas śpiewu i gry na instrumentach.

Kompetencje poznawcze – takie jak kreatywne i krytyczne myślenie czy rozwiązywanie problemów – rozwijają się podczas improwizowania, analizowania fragmentów utworów, poszukiwania interpretacji i dobierania środków wyrazu do zadania twórczego. **Kompetencje społeczne** kształtują się w działaniu zespołowym, w którym uczniowie uzgadniają decyzje, dzielą się odpowiedzialnością i dbają o wspólny efekt. **Kompetencje osobiste** obejmują umiejętność kierowania sobą, radzenia sobie z treścią i wysiłkiem, dbania o własne zasoby oraz wytrwałego dążenia do celu, co jest szczególnie widoczne podczas pracy nad utworem i przygotowywania występów. **Sprawczość** natomiast wzmacnia się, gdy uczniowie mogą współdecydować o repertuarze, inicjować własne działania i wybierać sposoby rozwiązania zadania muzycznego – dostrzegają wtedy, że ich pomysły realnie wpływają na przebieg lekcji.

Doświadczenia edukacyjne

Doświadczenia edukacyjne są nowym elementem podstawy programowej i stanowią uzupełnienie wiedzy i umiejętności, opisane, podobnie jak wiedza i umiejętności, wymaganiami szczegółowymi. To celowo zaplanowane działania, które mają wyraźny początek i koniec, a ich głównym zadaniem jest rozwój kompetencji przekrojowych oraz wzmacnianie poczucia sprawczości uczniów. Wykraczają one poza codzienną rutynę, są oparte na praktykach, które w wielu szkołach już funkcjonują, takich jak współtworzenie wydarzeń, praca projektowa czy działania w środowisku lokalnym.

W podstawie programowej przewidziano katalog doświadczeń edukacyjnych do wyboru. Nauczyciel, w porozumieniu z uczniami, wybiera do realizacji **co najmniej jedno doświadczenie edukacyjne** w każdym roku szkolnym, kierując się potrzebami, zainteresowaniami i możliwościami klasy oraz warunkami szkoły i środowiska lokalnego. Opisy doświadczeń mają charakter inspiracji; nauczyciel może dostosować ich formę, skalę i sposób realizacji do konkretnego kontekstu edukacyjnego.

Doświadczenia edukacyjne stwarzają uczniom przestrzeń do podejmowania decyzji, testowania własnych pomysłów oraz uczestniczenia w działaniach, które pozwalają im rozwijać inicjatywę i realnie wpływać na przebieg wspólnej pracy. Dzięki temu uczniowie mogą zdobywać doświadczenia ważne zarówno dla ich rozwoju osobistego, jak i dla funkcjonowania w życiu szkolnym i społecznym.

Autonomia nauczyciela

Podstawa programowa pozostawia nauczycielowi dużą autonomię w zakresie treści i form obecnych w przedmiocie. Daje możliwość tworzenia własnych programów nauczania oraz doboru podręczników i pomocy metodycznych zgodnie z potrzebami danej grupy uczniów. Większość efektów uczenia się i doświadczeń edukacyjnych opisuje charakter i kierunek procesów oraz przedstawia pulę środków do ich realizacji, z której nauczyciel wybiera odpowiadające mu działania muzyczne, narzędzia i repertuar.

Rekomendowane działania muzyczne

- Ćwiczenia emisyjne, dykcyjne i logorytmiczne.
- Nauka i śpiew piosenki.
- Gra na instrumentach.
- Tworzenie ilustracji dźwiękowych, inscenizacji i akompaniamentów.
- Poszukiwanie i rejestracja dźwięków przyrody i otaczającego świata (także w plenerze).
- Eksploracja, improwizacja i tworzenie krótkich form muzycznych głosem, ruchem i na instrumentach, swobodnie lub według określonych zasad.
- Zadania twórcze z wykorzystaniem narzędzi cyfrowych.
- Projekty multimedialne.
- Zadania ruchowe przy muzyce.
- Taniec indywidualny lub zespołowy.
- Zadania słuchowe.
- Kodowanie i dekodowanie muzyki.
- Tworzenie instrumentów, badanie właściwości akustycznych różnych materiałów.

Ocenianie w przedmiocie muzyka

Ocenianie stanowi nieodłączny element procesu edukacyjnego. Jego rolą nie jest wyłącznie **informowanie** o uzyskanych wynikach, lecz przede wszystkim **wspieranie** ucznia w rozwoju – poprzez **docenianie** wysiłku, **ukierunkowanie** dalszej pracy, **motywowanie** do podejmowania nowych działań oraz **budowanie poczucia bezpieczeństwa** – tak, aby uczeń wiedział, że w razie trudności może liczyć na wsparcie i prosić o **pomoc**. Takie podejście sprzyja twórczej ekspresji, doskonaleniu umiejętności praktycznych oraz **wzmacnianiu zaangażowania** ucznia w proces uczenia się. Jednocześnie przyczynia się do realizacji celów przedmiotu i rozwijania kompetencji oraz sprawczości.

Korelacje międzyprzedmiotowe i moduły tematyczne

Autonomia w zakresie treści i form nauczania pozwala nauczycielom szukać powiązań międzyprzedmiotowych i przestrzeni do wspólnych działań z pedagogami prowadzącymi zajęcia innych przedmiotów. Z perspektywy ucznia proces uczenia się nabiera wtedy spójności i znaczenia, a także otwiera możliwość twórczego wykorzystania zdobytej wiedzy w praktyce.

Szczególnym przypadkiem korelacji międzyprzedmiotowych jest moduł tematyczny, czyli zestaw efektów uczenia się dotyczących określonego zjawiska o interdyscyplinarnym charakterze.

Dla przedmiotu muzyka jest nim moduł kultura, a zawarte w nim efekty przygotowują uczniów i uczennice do samodzielnego uczestnictwa w kulturze rozumianej tu szeroko – jako tradycje i zwyczaje, kultura wysoka, popularna i ludowa, a także do przyjmowania postawy aktywnego odbiorcy. W zakresie muzyki efekty te dotyczą:

- przygotowania uczniów do odbioru dzieł muzycznych,
- aktywności bezpośrednio służących budowaniu postawy aktywnego uczestnika kultury.

Moduł kultura jest obecny ponadto w przedmiotach takich jak język polski, historia i plastyka.

Jak czytać podstawę programową?

Każde z wymagań szczegółowych dotyczących wiedzy i umiejętności jest zwieńczeniem procesu – często długotrwałego – i nie stanowi celu pojedynczej lekcji. Należy pamiętać, że podczas jednego działania muzycznego możliwa jest praca nad kilkoma wymaganiami szczegółowymi.

Wymienione w wymaganiach środki artystyczne lub formy pracy stanowią wachlarz propozycji, tak aby nauczyciel miał możliwość dopasowania ich do potrzeb własnych i uczniów. W przypadku wyliczeń wielu środków artystycznych czy form pracy spójnik **lub** wskazuje na możliwość wyboru, a nie konieczność realizacji wszystkich wymienionych elementów.

Lista kontrolna dla nauczycieli i nauczycielek

A. Planowanie i organizacja lekcji muzyki

Czy w mojej pracy lekcyjnej:

Każda lekcja zawiera działanie muzyczne (śpiew, gra, ruch, improwizacja, tworzenie)?

Wprowadzam wiedzę muzyczną w kontekście działania uczniów, a nie jako cel sam w sobie?

Dobieram repertuar, formy aktywności i narzędzia, uwzględniając zainteresowania i potrzeby uczniów?

Zapewniam uczniom możliwość współdecydowania o niektórych elementach lekcji lub projektu?

Buduję lekcje tak, by uczeń występował w różnych rolach: twórcy, wykonawcy, słuchacza i uczestnika kultury?

Stosuję pracę indywidualną, w parach i zespołową w sposób zrównoważony i celowy?

B. Kompetencje fundamentalne, przekrojowe i sprawczość

Czy moje działania lekcyjne wspierają:

Rozwój **kompetencji językowych** (praca z tekstem, nazewnictwo muzyczne, formułowanie wypowiedzi)?

Rozwój **kompetencji matematycznych** (rytm, metrum, struktura, kodowanie i dekodowanie muzyki)?

Rozwój **kompetencji cyfrowych** (nagrywanie, edycja, tworzenie, narzędzia cyfrowe)?

Rozwój **kompetencji ruchowych** (świadomość ciała, ruch do muzyki, taniec)?

Rozwój **kompetencji poznawczych** (analiza, interpretacja, rozwiązywanie problemów twórczych)?

Rozwój **kompetencji społecznych** (współpraca, komunikacja, dbanie o innych)?

Rozwój **kompetencji osobistych** (wytrwałość, higiena głosu i słuchu oraz dbanie o siebie w innych aspektach, radzenie sobie z emocjami)?

Poczucie sprawczości, czyli realny wpływ uczniów na przebieg działań muzycznych (przynależność do wspólnoty)?

C. Doświadczenia edukacyjne

Czy planuję i realizuję:

Co najmniej jedno doświadczenie edukacyjne w każdej klasie w każdym roku szkolnym?

Doświadczenia edukacyjne wybrane z uczniami spośród doświadczeń wskazanych w podstawie programowej?

Doświadczenia dostosowane do potrzeb i możliwości uczniów oraz warunków szkoły i środowiska lokalnego?

Doświadczenia, które mają **wyraźny początek i koniec**, nie są rutynową metodą i wzmacniają sprawczość uczniów?

D. Moduł kultura i korelacje międzyprzedmiotowe

Czy moja praktyka obejmuje:

Działania kulturotwórcze – m.in. świadomy wybór repertuaru, poszukiwanie kontekstów historycznych i społecznych?

Łączenie treści muzycznych z innymi przedmiotami?

Tworzenie przestrzeni do refleksji nad dziedzictwem lokalnym, narodowym i globalnym?

Przygotowanie uczniów do odbioru dzieł muzycznych?

E. Ocenianie wspierające (opcjonalnie)

Czy mój sposób oceniania:

Koncentruje się na **procesie**, a nie wyłącznie na efekcie wykonania?

Uwzględnia **informację zwrotną**, samoocenę i ocenę koleżeńską?

Wspiera **dobrostan** ucznia i tworzy bezpieczną przestrzeń do podejmowania prób?

Pozwala uczniom rozumieć, czego się uczą i co zostało osiągnięte?

F. Środowisko edukacyjne i autonomia nauczyciela

Czy zapewniam warunki sprzyjające uczeniu się, w tym:

Czy dostosowuję **przestrzeń i instrumentarium** do działań muzycznych?

Czy wykorzystuję **plener i przestrzenie pozaszkolne**?

Czy korzystam z autonomii, wybierając metody, formy pracy i repertuar adekwatny do klasy?

Czy tworzę środowisko, w którym uczeń może działać twórczo, bez presji perfekcyjnego wykonania?

Czy monitoruję swoje działania i ich zgodność z celami nowej podstawy programowej?